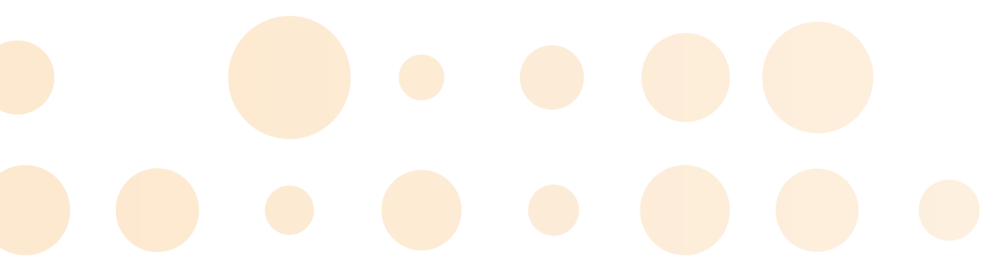


Gegevensregister Stichting Inlichtingenbureau 2017
(Verwerkingsactiviteiten Wet SUWI / Participatiewet)

Versie	Definitief
Datum	juli 2017



Inleiding	3
1. Rechtmatigheidscontrole.....	4
2. Tegengaan niet-gebruik voorzieningen	8
3. Re-integratie	9
4. Voortijdig Schoolverlaten	11
5. Bijzondere bijstand	13
6. Bijstandsdebiteuren.....	14
7. Landelijke informatievoorziening bijstand	15
8. Routeervoorziening DKD-berichten t.b.v. gemeenten	16
9. Ondersteuning fraudebestrijding (Syri)	18
10. Doelgroepouders kinderopvangtoeslag.....	20
11. Rechtmatigheidscontrole (verlenging) kwijtschelding	21
Afkortingen	22

Inleiding

In dit 'Gegevensregister Stichting Inlichtingenbureau (Verwerkingsactiviteiten Wet SUWI / Participatiewet)' (hierna: 'Gegevensregister IB') is een overzicht opgenomen over de verwerking van persoonsgegevens door Stichting Inlichtingenbureau in het domein 'Werk & Inkomen' in het kader van de Wet structuur uitvoeringsorganisatie werk en inkomen (hierna 'Wet SUWI') en nadere wet- en regelgeving ter zake (waaronder de Participatiewet, IOAW en IOAZ).

Dit Gegevensregister IB is gebaseerd op de inhoud van de Dienstencatalogus van Stichting Inlichtingenbureau.¹ De informatiediensten worden per hoofdstuk beschreven en waar toepasselijk nader onderverdeeld in modules en/of informatieproducten. Daarbij wordt de volgende informatie opgenomen:

- Verwerkingsdoeleinde(n);
- Bronnen en categorieën van persoonsgegevens;
- Categorieën van betrokkenen;
- Categorieën van ontvangers;
- De maximale termijnen gedurende welke de verschillende categorieën van gegevens worden bewaard ('bewaartermijn').

De verwerking van persoonsgegevens door het IB vindt in hoofdzaak plaats met gebruikmaking van het Burgerservicenummer waarvoor de wettelijke basis is opgenomen in de Wet algemene bepalingen Burgerservicenummer, de Wet SUWI en de specifieke nadere wet- en regelgeving ter zake (waaronder artikel 68 Participatiewet).

De door het IB getroffen 'technische en organisatorische beveiligingsmaatregelen' in verband met de verwerking van persoonsgegevens zijn in een apart specifiek daarop gericht document beschreven (zie 'Stichting Inlichtingenbureau Informatiebeveiligingsbeleid 2016 - 2017').

Het Gegevensregister IB wordt periodiek geactualiseerd bij wijziging van de gegevensverwerking in het kader van het voornoemde.

¹ Zie voor de meest recente versie www.inlichtingenbureau.nl

1. Rechtmatigheidscontrole

De verwerking van persoonsgegevens in het kader van de informatiedienst 'Rechtmatigheidscontrole' kent de volgende grondslag(en):

1. *Grondslag verstrekking door bron:* artikel 64 lid 1 en 12 Participatiewet, artikel 67 lid 1 Participatiewet, artikel 45 lid 1 IOAW, artikel 45 lid 1 IOAZ, artikel 47e Participatiewet;
2. *Grondslag verwerking gemeente:* artikel 64 lid 1 en 4 Participatiewet, artikel 67 lid 1 Participatiewet, artikel 48 lid 1 IOAW, artikel 48 lid 1 IOAZ;
3. *Grondslag verwerking SVB:* artikel 47e Participatiewet
4. *Grondslag verwerking IB:* artikel 64 lid 3 Participatiewet en artikel 67 lid 2 Participatiewet, artikel 45 lid 2 IOAW en artikel 48 lid 2 IOAW, artikel 45 lid 2 IOAZ en artikel 48 lid 2 IOAZ

Module	Informatieproduct	Verwerkingsdoel -einde	Bron(nen) en categorieën van persoonsgegevens	Betrokkenen	Ontvangers	Bewaartermijn
Aanvraagtoets	Rapportage aanvraagtoets	Rechtmatigheidscontrole bijstand / uitkering	Gemeente: • Uitkeringsgegevens CJIB: • Detentiegegevens Belastingdienst: • Bankrekeninggegevens (tenaamstelling, eindejaar saldo, rentegegevens) • Heffingskortinggegevens	Uitkeringsgerechtigde	Gemeenten	15 maanden
Samenloopbepaling	Signaal detentie (inclusief detentie buitenland)	Rechtmatigheidscontrole bijstand / uitkering	JustID • Detentiegegevens NL BuZa • Detentiegegevens Buitenland	Uitkeringsgerechtigde	Gemeenten	15 maanden

Module	Informatieproduct	Verwerkingsdoel-einde	Bron(nen) en categorieën van persoonsgegevens	Betrokkenen	Ontvangers	Bewaar-termijn
	Signaal voortvluchtig veroordeelden	Rechtmatigheidscontrole bijstand / uitkering	CJIB <ul style="list-style-type: none"> • Detentiegegevens (Voortvluchtige Veroordeelden) 	Uitkerings-gerechtigde	Gemeenten	
	Signaal uitkering andere gemeente	Rechtmatigheidscontrole bijstand / uitkering	Gemeente: <ul style="list-style-type: none"> • Gemeentegegevens • Uitkeringsgegevens 	Uitkerings-gerechtigde	Gemeenten	
	Signaal studiefinanciering	Rechtmatigheidscontrole bijstand / uitkering	DUO: <ul style="list-style-type: none"> • Gegevens recht op studiefinanciering I 	Uitkerings-gerechtigde	Gemeenten	
	Signaal kostendelers	Rechtmatigheidscontrole bijstand / uitkering	Gemeente: <ul style="list-style-type: none"> • Gemeentegegevens • Uitkeringsgegevens RvIG: <ul style="list-style-type: none"> • Gegevens kostendelers (aantal, reden wijziging, datum mutatie) DUO: <ul style="list-style-type: none"> • Inschrijvingen MBO, Hogeschool en Universiteit studiefinanciering 	<ul style="list-style-type: none"> • Uitkerings-gerechtigde • Kostendelers • Studenten 	Gemeenten	
	Signaal Inkomen (UWV)	Rechtmatigheidscontrole bijstand / uitkering	UWV: <ul style="list-style-type: none"> • UWV-polisadministratie; <ul style="list-style-type: none"> ○ Dienstverband ○ Aard- tijdvak inkomsten ○ Loongegevens 	Uitkerings-gerechtigde	Gemeenten	

Module	Informatieproduct	Verwerkingsdoel-einde	Bron(nen) en categorieën van persoonsgegevens	Betrokkenen	Ontvangers	Bewaartermijn
	Signaal inkomsten Box 1	Rechtmatigheidscontrole bijstand / uitkering	Belastingdienst: <ul style="list-style-type: none"> • Belastingjaar • Inkomsten box 1 (j/n) 	Uitkeringsgerechtigde	Gemeenten	
	Signaal heffingskortingen	Rechtmatigheidscontrole bijstand / uitkering	Belastingdienst: <ul style="list-style-type: none"> • Gegevens heffingskorting 	Uitkeringsgerechtigde	Gemeenten	
	Signaal vermogen saldo/rente	Rechtmatigheidscontrole bijstand / uitkering	Belastingdienst: <ul style="list-style-type: none"> • Bankrekeninggegevens (tenaamstelling, eindejaarssaldo, rentegegevens) 	Uitkeringsgerechtigde	Gemeenten	
	Signaal vermogen Box 3	Rechtmatigheidscontrole bijstand / uitkering	Belastingdienst: <ul style="list-style-type: none"> • Belastingjaar • Fiscaal partner (j/n) • Saldo boven drempelwaarde (j/n) • Drempelbedrag (heffingsvrij vermogen box 3) 	<ul style="list-style-type: none"> • Uitkeringsgerechtigde • Fiscaal partner 	Gemeenten	
	Signaal voertuigbezit	Rechtmatigheidscontrole bijstand / uitkering	RDW: <ul style="list-style-type: none"> • Gegevens voertuigbezit 	Uitkeringsgerechtigde	Gemeenten	

Module	Informatieproduct	Verwerkingsdoel-einde	Bron(nen) en categorieën van persoonsgegevens	Betrokkenen	Ontvangers	Bewaar-termijn
	Signaal inschrijving Hogeschool/Universiteit	Rechtmatigheidscontrole bijstand / uitkering	DUO: <ul style="list-style-type: none"> • Inschrijvingen MBO, Hogeschool en Universiteit studiefinanciering 	Uitkeringsgerechtigde	Gemeenten	
	Signaal bankrekeningnummers	Rechtmatigheidscontrole bijstand / uitkering	BD: <ul style="list-style-type: none"> • Valutajaar • IBAN • Naam rekeninghouder • Naam bankinstelling 	Uitkeringsgerechtigde	Gemeenten	

2. Tegengaan niet-gebruik voorzieningen

De verwerking van persoonsgegevens in het kader van de informatiedienst 'Tegengaan niet-gebruik voorzieningen' kent de volgende grondslag(en):

1. *Grondslag verstrekking door bron:* artikel 64 lid 1 Participatiewet, artikel 45 lid 1 IOAW, artikel 45 lid 1 IOAZ,
2. *Grondslag verwerking gemeente:* artikel 35 Participatiewet.
3. *Grondslag verwerking IB:* artikel 64 lid 3 Participatiewet, artikel 45 lid 2 IOAW en artikel 45 lid 2 IOAZ

Module	Informatieproduct	Verwerkingsdoel-einde	Bron(nen) en categorieën van persoonsgegevens	Betrokkenen	Ontvangers	Bewaar-termijn
Bijzondere bijstand	Rapportage AOW-ers met AIO	Attenderen op inkomensvoorziening	SVB: <ul style="list-style-type: none"> • AOW-pensioen-gegevens 	Uitkerings-gerechtigde	Gemeenten	15 maanden

3. Re-integratie

De verwerking van persoonsgegevens in het kader van re-integratie kent de volgende grondslag(en):

- a. *Grondslag verstrekking bron*: artikel 62 Wet SUWI, artikel 64 lid 1 Participatiewet, artikel 45 lid 1 IOAW, artikel 45 lid 1 IOAZ, artikel 7 Participatiewet;
- b. *Grondslag verwerking gemeente*: artikel 62 SUWI;
- c. *Grondslag verwerking IB*: artikel 63 SUWI, artikel 64 lid 3 Participatiewet, artikel 45 lid 2 IOAW en artikel 45 lid 2 IOAZ

Module	Informatieproduct	Verwerkingsdoel -einde	Bron(nen) en categorieën van persoonsgegevens	Betrokkenen	Ontvangers	Bewaar-termijn
Monitoring uitstroom	Rapportage werk na uitstroom	Inzicht bieden in de effectiviteit van re-integratiebeleid	UWV: <ul style="list-style-type: none"> • Uitkeringsgegevens • Leeftijdscategorie • Wel of geen Inkomen / uitkering • Duur uitkering Gemeenten: <ul style="list-style-type: none"> • Uitkeringsgegevens 	Uitkerings-gerechtigde	Gemeenten	15 maanden
	Rapportage uitgestroomd uit bijstand	Inzicht bieden in de effectiviteit van re-integratiebeleid	UWV: <ul style="list-style-type: none"> • Uitkeringsgegevens • Leeftijdscategorie • Wel of geen Inkomen / uitkering • Duur uitkering Gemeenten: <ul style="list-style-type: none"> • Uitkeringsgegevens • Re-integratieondersteuning 	Uitkerings-gerechtigde	Gemeenten	15 maanden

Module	Informatieproduct	Verwerkingsdoel -einde	Bron(nen) en categorieën van persoonsgegevens	Betrokkenen	Ontvangers	Bewaartermijn
Berichtenverkeer inzake LKS	Signaal start en einde ziektewet bij loonkostensubsidie	Recht op loonkosten-subsidie	UWV: <ul style="list-style-type: none"> • Uitkeringsgegevens Ziektewet Gemeente: <ul style="list-style-type: none"> • Gegevens betrokkene 	Personen met loonkosten-subsidie vanuit de gemeente en een ziektewet uitkering	Gemeente	15 maanden
	Signaal overdracht re-integratieverplichting	Overdracht re-integratieverplichting van UWV naar Gemeente wegens einde ziektewet	UWV: <ul style="list-style-type: none"> • Uitkeringsgegevens Ziektewet • gegevens over de arbeidsverhouding gemeente van inschrijving 	Personen met loonkosten-subsidie vanuit de gemeente en een ziektewet uitkering	Gemeente	15 maanden
Doelgroepregister	Rapportage praktijkroute t.b.v. doelgroepregister	Vullen van doelgroepregister met deelnemers uit Praktijkroute	Gemeente: <ul style="list-style-type: none"> • Gegevens betrokkene 	Personen van wie is vastgesteld dat hun loonwaarde onder het minimumloon ligt	UWV	15 maanden
ESF-Subsidietoets	Rapportage ESF-Subsidietoets	Verantwoording voorwaarden ESF-subsidie	Gemeente: <ul style="list-style-type: none"> • Gegevens betrokkene UWV: <ul style="list-style-type: none"> • UWV-polis administratie; <ul style="list-style-type: none"> ○ Dienstverband ○ Aard- tijdvak inkomsten ○ Loongegevens 	Betrokkene re-integratieondersteuning	Gemeente	15 maanden

Module	Informatieproduct	Verwerkingsdoel-einde	Bron(nen) en categorieën van persoonsgegevens	Betrokkenen	Ontvangers	Bewaartermijn
Jongeren in beeld	Rapportage Jongeren in beeld	Ten behoeve van uitvoering taken door gemeente toeleiding naar arbeidsmarkt jongeren 23 tot 27	DUO: <ul style="list-style-type: none"> Gegevens uit basisregister onderwijs (geen opleiding / startkwalificatie) UWV: <ul style="list-style-type: none"> Wel of geen Inkomen / uitkering (ja/nee verdeeld in drie categorieën) Gemeente: <ul style="list-style-type: none"> [Details volgen] 	jongeren 23 tot 27	Gemeente	90 dagen

4. Voortijdig Schoolverlaten

De verwerking van persoonsgegevens in het kader van de informatiedienst 'Voortijdig Schoolverlaten' kent de volgende grondslag(en):

- Grondslag verstrekking bron:* artikel 5.9 lid 1 sub f en artikel 5.10 Besluit SUWI;
- Grondslag verwerking gemeente:* artikel 118h van de Wet op het voortgezet onderwijs, artikel 8.3.2 van de Wet educatie en beroepsonderwijs en artikel 162b van de Wet op de expertisecentra;
- Grondslag verwerking IB:* Artikel 5:24 lid 1 Besluit SUWI.

Module	Informatieproduct	Verwerkingsdoel-einde	Bron(nen) en categorieën van persoonsgegevens	Betrokkenen	Ontvangers	Bewaartermijn
Prioritering voortijdig schoolverlaters	Rapportage VSV	Ten behoeve van uitvoering taken door Regionale Meld- en Coördinatiefuncties (RMC's) in het	<i>Bron(nen)</i> <ul style="list-style-type: none"> Gemeente(n) (de colleges van burgemeester en wethouders) UWV 	voortijdig schoolverlaters	<ul style="list-style-type: none"> RMC's 	90 dagen

Module	Informatieproduct	Verwerkingsdoel -einde	Bron(nen) en categorieën van persoonsgegevens	Betrokkenen	Ontvangers	Bewaar- termijn
		kader van Bestrijding voortijdig schoolverlaten door gemeenten	<i>Categorieën van persoonsgegevens:</i> Gemeente: <ul style="list-style-type: none"> • Wel of geen uitkeringsgegevens UWV: <ul style="list-style-type: none"> • Wel of geen Inkomen / uitkering 			

5. Bijzondere bijstand

De verwerking van persoonsgegevens in het kader van de informatiedienst 'Bijzondere bijstand' kent de volgende grondslag(en):

- Grondslag verstrekking door bron:* artikel 64 lid 1 Participatiewet, artikel 45 lid 1 IOAW, artikel 45 lid 1 IOAZ;
- Grondslag verwerking gemeente:* artikel 67 lid 1 Participatiewet, artikel 48 lid 1 IOAW, artikel 48 lid 1 IOAZ;
- Grondslag verwerking IB:* artikel 64 lid 3 Participatiewet en artikel 67 lid 2 Participatiewet, artikel 45 lid 2 IOAW en artikel 48 lid 2 IOAW, artikel 45 lid 2 IOAZ en artikel 48 lid 2 IOAZ

Module	Informatieproduct	Verwerkingsdoel -einde	Bron(nen) en categorieën van persoonsgegevens	Betrokkenen	Ontvangers	Bewaar-termijn
Inkomens- & vermogenstoets	Rapportage rechtmatigheid bijzondere bijstand	Toetsing verlenen bijzondere bijstand	Gemeente: <ul style="list-style-type: none"> • BSN aanvrager RvIG: <ul style="list-style-type: none"> • Gegevens aanvrager • Gegevens partner / leefvorm / huishouden aanvrager DUO: <ul style="list-style-type: none"> • Gegevens aanvrager • Gegevens partner UWV: <ul style="list-style-type: none"> • Inkomstengegevens Belastingdienst: <ul style="list-style-type: none"> • Bankrekeninggegevens; • Vermogensgegevens RDW: <ul style="list-style-type: none"> • Gegevens voertuigbezit 	Uitkerings-gerechtigde	Gemeenten	15 maanden (na verstrijken kalenderjaar)

6. Bijstandsdebiteuren

De verwerking van persoonsgegevens in het kader van de informatiedienst 'Bijstandsdebiteuren' kent de volgende grondslag(en):

- a. *Grondslag verstrekking door bron:* artikel 64 lid 1 Participatiewet, artikel 45 lid 1 IOAW, artikel 45 lid 1 IOAZ;
- b. *Grondslag verwerking gemeente:* artikel 67 lid 1 Participatiewet, artikel 48 lid 1 IOAW, artikel 48 lid 1 IOAZ;
- c. *Grondslag verwerking IB:*
artikel 64 lid 3 Participatiewet en artikel 67 lid 2 Participatiewet,
artikel 45 lid 2 IOAW en artikel 48 lid 2 IOAW,
artikel 45 lid 2 IOAZ en artikel 48 lid 2 IOAZ

Module	Informatieproduct	Verwerkingsdoel -einde	Bron(nen) en categorieën van persoonsgegevens	Betrokkenen	Ontvangers	Bewaar- termijn
Incasso-ondersteuning	Rapportage incasso ondersteuning bijstandsdebiteuren	Terugvordering en verhaal uit hoofde van de Participatiewet	Gemeente: <ul style="list-style-type: none"> • Gegevens betrokkene • Gegevens vordering UWV: <ul style="list-style-type: none"> • Loongegevens Belastingdienst: <ul style="list-style-type: none"> • Bankrekeninggegevens (tenaamstelling, eindejaarssaldo, rentegegevens) RDW: <ul style="list-style-type: none"> • Gegevens voertuigbezit 	Uitkerings- gerechtigde	Gemeenten	15 maanden (na verstrijken kalenderjaar)

7. Landelijke informatievoorziening bijstand

De verwerking van persoonsgegevens in het kader van de informatiedienst 'Landelijke informatievoorziening bijstand' kent de volgende grondslag(en):

- Grondslag verstrekking bron:* artikel 62 lid 1 Wet SUWI, artikel 67 lid 1 Participatiewet;
- Grondslag verwerking gemeente:* artikel 62 lid 3 Wet SUWI;
- Grondslag verwerking IB:* artikel 5:24 lid 1 Besluit SUWI.

Module	Informatieproduct	Verwerkingsdoel -einde	Bron(nen) en categorieën van persoonsgegevens	Betrokkenen	Ontvangers	Bewaartermijn
Antwoordservice DKD	Routeervoorziening voor gemeentelijke DKD-berichten	Voorzien in wettelijke gegevensverstrekking welke bestaat uit het verstrekken door middel van doorzending van berichten uit het SUWI Gegevensregister	Gemeente: <ul style="list-style-type: none"> Bericht bijstandsregelingen Bericht re-integratie 	<ul style="list-style-type: none"> Uitkeringsgerechtigde Betrokkene Re-integratieondersteuning 	UWV, Gemeente(n), SVB	N.v.t. enkel routeervoorziening
Antwoordservice CJIB	Signaal adresinformatie bij voortvluchtig veroordeelden	Ten uitvoerlegging vrijheidsstraffen / vrijheidsbenemende maatregelen	CJIB: <ul style="list-style-type: none"> Opsporingsregister Gemeente: <ul style="list-style-type: none"> Uitkeringsgegevens 	<ul style="list-style-type: none"> Uitkeringsgerechtigde Veroordeelde op opsporingsregister 	CJIB	15 maanden

8. Routeervoorziening DKD-berichten t.b.v. gemeenten

De verwerking van persoonsgegevens in het kader van de informatiedienst 'Routeervoorziening DKD-berichten t.b.v. gemeenten' kent de volgende grondslag(en):

- Grondslag verstrekking bron:* artikel 62 lid 1 Wet SUWI, artikel 67 lid 1 Participatiewet;
- Grondslag verwerking gemeente:* artikel 62 lid 3 Wet SUWI;
- Grondslag verwerking IB:* artikel 5:24 lid 1 Besluit SUWI.

Module	Informatieproduct	Verwerkingsdoel -einde	Bron(nen) en categorieën van persoonsgegevens	Betrokkenen	Ontvangers	Bewaartermijn
DKD-inlezen	Dossier Persoonberichten	Voorzien in wettelijke gegevensverstrekking welke bestaat uit het verstrekken door middel van doorzending van berichten uit het SUWI Gegevensregister	Gemeente: <ul style="list-style-type: none"> GSDDossierPersoon Bijstandregelingen GSDDossierReintegratie Codelijsten KadasterDossierGSD RvIG: <ul style="list-style-type: none"> GBAInkijkBewonersvraag GBAInkijkPersoonsvraag GBAVSet14-v DUO: <ul style="list-style-type: none"> DUODossierPersoonGSD DUODossierStudiefinancieringGSD RDW: <ul style="list-style-type: none"> RDWDossierDigitaleDiensten RDWDossier RDWDossierGSD SVB:	<ul style="list-style-type: none"> Uitkeringsgerechtigde Betrokkene Re-integratieondersteuning 	Gemeente(n)	N.v.t. enkel routeervoorziening

Module	Informatieproduct	Verwerkingsdoel-einde	Bron(nen) en categorieën van persoonsgegevens	Betrokkenen	Ontvangers	Bewaartermijn
			<ul style="list-style-type: none"> • SVBDossierPersoon • SVBDossierPersoonGSD UWV: <ul style="list-style-type: none"> • UWVDossierInkomstenGSD • UWVDossierInkomstenGSD DigitaleDiensten • UWVDossierPersoonGSD DigitaleDiensten • UWVDossierPersoonGSD • UWVDossierWerknemer verzekeringenGSD • UWVDossierWerknemer verzekeringenGSDDigitale Diensten • UWVWbDossierPersoonGSD 			

9. Ondersteuning fraudebestrijding (Syri)

De verwerking van persoonsgegevens in het kader van de informatiedienst 'Ondersteuning fraudebestrijding (Syri)' kent de volgende grondslag(en):

- Grondslag verstrekking bron:* artikel 65 lid 1 Wet SUWI;
- Grondslag verwerking gemeente:* artikel 65 Wet SUWI;
- Grondslag verwerking IB:* Artikel 5a.2 lid 2 Besluit SUWI.

	Informatieproduct	Verwerkingsdoel -einde	Bron(nen) en categorieën van persoonsgegevens	Betrokkenen	Ontvangers	Bewaartermijn
	Levering ibase-importbestanden	voorkoming en bestrijding van onrechtmatig gebruik van overheidsmiddelen en overheidsvoorzieningen op het terrein van de sociale zekerheid en de inkomensafhankelijke regelingen, de voorkoming en bestrijding van belasting- en premiefraude en het niet naleven van de arbeidswetten	<i>Bron(nen)</i> <ul style="list-style-type: none"> Gemeente(n) (de colleges van burgemeester en wethouders) UWV SVB De personen die bij of krachtens wettelijk voorschrift zijn belast met het houden van toezicht op de naleving dan wel de uitvoering van andere regelgeving op het terrein van de Minister van SZW Belastingdienst 	<ul style="list-style-type: none"> Uitkeringsgerechtigde Betrokkene Re-integratieondersteuning 	<ul style="list-style-type: none"> Landelijke stuurgroep interventieteam Inspectie SZW 	maximaal 2 jaar na opneming gegevens in het systeem

	Informatieproduct	Verwerkingsdoel-einde	Bron(nen) en categorieën van persoonsgegevens	Betrokkenen	Ontvangers	Bewaartermijn
			<ul style="list-style-type: none"> Andere bestuursorganen en personen voor zover zij zijn belast met een publiekrechtelijke taak en daartoe bij regeling van de Minister van SZW in overeenstemming met de Minister van Financiën zijn aangewezen. <p><i>Categorieën van persoonsgegevens:</i></p> <ul style="list-style-type: none"> Diverse gegevens betrokkenen risicomelding (afhankelijk van concreet project Landelijke stuurgroep interventieteam / Inspectie SZW), (zie art. 65 lid 2 Wet SUWI) 			

10. Doelgroepouders kinderopvangtoeslag

De verwerking van persoonsgegevens in het kader van de informatiedienst 'Doelgroepouders kinderopvangtoeslag' kent de volgende grondslag(en):

- a. *Grondslag verstrekking bron*: artikel 67 lid 1 sub b Participatiewet, artikel 48 lid 1 IOAW, artikel 48 lid 1 IOAZ;
- b. *Grondslag verwerking Belastingdienst*: artikel 1.3 Algemene wet inkomensafhankelijke regelingen;
- c. *Grondslag verwerking IB*: artikel 67 lid 2 Participatiewet.

Module	Informatieproduct	Verwerkingsdoel -einde	Bron(nen) en categorieën van persoonsgegevens	Betrokkenen	Ontvangers	Bewaar- termijn
	Rapportage doelgroep ouders kinderopvangtoeslag	Ten behoeve van Belastingdienst in het kader van de uitvoering van taken op het gebied van inkomensafhanke- lijke regelingen.	<i>Bron(nen)</i> • Gemeente(n) (de colleges van burgemeester en wethouders) <i>Categorieën van persoonsgegevens:</i> Gemeente: ○ Gegevens betrokkene	Uitkeringsge- rechtigden die gebruik maken van een voorziening, gericht op arbeidsinschake- ling (re-integratie).	• Belastingdienst	90 dagen

11. Rechtmatigheidscontrole (verlenging) kwijtschelding

De verwerking van persoonsgegevens in het kader van de informatiedienst 'Rechtmatigheidscontrole (verlenging) kwijtschelding' kent de volgende grondslag(en):

- Grondslag verstrekking bron:* artikel 5.9 lid 1 sub g Besluit SUWI, artikel 43c lid 1 sub j Uitvoeringsregeling AWR, artikel 6.17 Waterschapsbesluit, artikel 43 Wegenverkeerswet 1994;
- Grondslag verwerking gemeente:* Gemeentewet hoofdstuk XV (waaronder artikel 244 en 216 Gemeentewet);
- Grondslag verwerking IB:* artikel 5.24 Besluit SUWI.

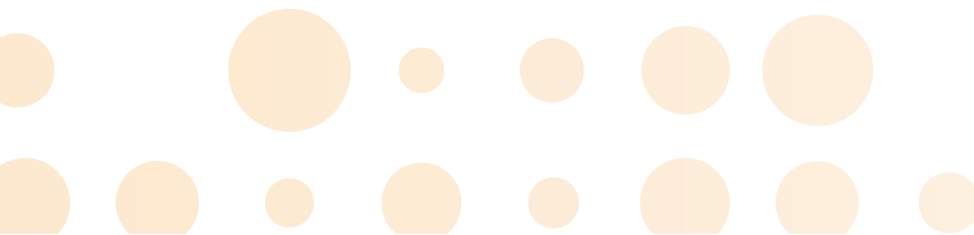
Module	Informatieproduct	Verwerkingsdoel -einde	Bron(nen) en categorieën van persoonsgegevens	Betrokkenen	Ontvangers	Bewaar-termijn
	Rapportage kwijtschelding	Ten behoeve van taken door gemeenten en waterschappen van kwijtschelding belastingen en heffingen	<i>Bron(nen)</i> <ul style="list-style-type: none"> UWV Belastingdienst RDW UWV: <ul style="list-style-type: none"> Loon / Uitkeringsgegevens Belastingdienst: <ul style="list-style-type: none"> Bankrekeninggegevens (tenaamstelling, eindejaar saldo, rentegegevens) RDW <ul style="list-style-type: none"> Gegevens voertuigbezit 	Leden huishouden	<ul style="list-style-type: none"> gemeenten en waterschappen 	90 dagen

Afkortingen

- BuZa Ministerie van Buitenlandse Zaken
- CJIB Centraal Justitieel Incasso Bureau
- DUO Dienst Uitvoering Onderwijs
- GSD Gemeentelijke Sociale Dienst
- IB Stichting Inlichtingenbureau
- IOAW Wet inkomensvoorziening oudere en gedeeltelijk arbeidsongeschikte werkloze werknemers
- IOAZ Wet inkomensvoorziening oudere en gedeeltelijk arbeidsongeschikte gewezen zelfstandigen
- JustID Justitiële Informatiedienst
- UWV Uitkeringsinstantie Werknemers Verzekeringen
- RvIG Rijksdienst voor Identiteitsgegevens
- SVB Sociale Verzekeringsbank
- SZW Ministerie van Sociale Zaken en Werkgelegenheid
- ZN Zorgverzekeraars Nederland

Gegevensregister Stichting Inlichtingenbureau 2018
(*Verwerkingsactiviteiten Maatschappelijke ondersteuning en Jeugdzorg*)

Versie	Definitief
Datum	Januari 2018



Inleiding	3
1. Berichtenverkeer Maatschappelijke ondersteuning	4
2. WLZ register toets.....	6
3. Berichtenverkeer Jeugdzorg	6
4. Woonplaatsbeginsel	9
5. Berichtenverkeer trekkingsrecht PGB.....	10
6. Berichtenverkeer CBS monitor sociaal domein	11

Inleiding

In dit 'Gegevensregister Stichting Inlichtingenbureau (Verwerkingsactiviteiten Maatschappelijke ondersteuning en Jeugdzorg)' (hierna: 'Gegevensregister IB Mo & Jz') is een overzicht opgenomen over de verwerking van persoonsgegevens door Stichting Inlichtingenbureau in het domein 'Maatschappelijke ondersteuning en Jeugdzorg'. Dit in het kader van de Wet maatschappelijke ondersteuning 2015 (hierna 'Wmo 2015') en Jeugdwet, alsmede nadere wet- en regelgeving ter zake.

Het Gegevensregister IB Mo & Jz hanteert dezelfde indeling als de Dienstencatalogus (deel B) van Stichting Inlichtingenbureau.¹ De informatiediensten worden per hoofdstuk beschreven en waar toepasselijk nader onderverdeeld in modules en/of informatieproducten. Daarbij wordt de volgende informatie opgenomen:

- Verwerkingsdoeleinde(n);
- Bronnen en categorieën van persoonsgegevens;
- Categorieën van betrokkenen;
- Categorieën van ontvangers;
- De beoogde termijnen waarbinnen de verschillende categorieën van gegevens worden gewist ('bewaartermijn').

De wettelijke grondslag voor de in het Gegevensregister IB Mo & Jz opgenomen verwerkingen door Stichting Inlichtingenbureau wordt ingevuld door de ter zake tussen Stichting Inlichtingenbureau en het college van burgemeester en wethouders van de (betreffende) gemeente (hierna 'Gemeente') gesloten 'Aansluitings- en Bewerkerovereenkomst Gemeentelijk Gegevensknooppunt'.

Voor zover de betrokken informatiediensten niet primair gericht zijn op het (op specifieke wijze) transporteren van berichten vindt de verwerking van persoonsgegevens door Stichting Inlichtingenbureau in hoofdzaak plaats met gebruikmaking van het Burgerservicenummer waarvoor de wettelijke basis is opgenomen in de Wet algemene bepalingen Burgerservicenummer, de Wmo 2015, Jeugdwet en de specifieke nadere wet- en regelgeving ter zake. Nadere details over de precieze inhoud en structuur van voornoemde berichten (iWmo- en iJw-berichten, onderdeel van de 'IStandaarden') is te vinden op de website van het Zorginstituut Nederland (<https://www.istandaarden.nl/>) en – voor zover het declaratieberichten betreft – op de website van Vektis (<http://ei.vektis.nl>). De door Stichting Inlichtingenbureau ('IB') getroffen 'technische en organisatorische beveiligingsmaatregelen' in verband met de verwerking van persoonsgegevens zijn in een apart specifiek daarop gericht document beschreven (zie 'Stichting Inlichtingenbureau Informatiebeveiligingsbeleid 2016 - 2017').

Het Gegevensregister IB Mo & Jz wordt periodiek geactualiseerd bij wijziging van de gegevensverwerking en / of wet- en regelgeving in het kader van het voornoemde.

¹ Zie voor de meest recente versie www.inlichtingenbureau.nl

1. Berichtenverkeer Maatschappelijke ondersteuning

De verwerking van persoonsgegevens in het kader van de informatiedienst 'Berichtenverkeer Maatschappelijke ondersteuning' kent de volgende grondslag(en):

1. *Grondslag verstrekking door bron:* hoofdstuk 5 paragraaf 2 Wmo;
2. *Grondslag verwerking Gemeente:* artikel 5.1.1 Wmo;
3. *Grondslag verwerking Aanbieder:* artikel 5.1.2 Wmo;
4. *Grondslag verwerking IB:* Stichting Inlichtingenbureau Aansluitings- en Bewerkersovereenkomst Gemeentelijk Gegevensknooppunt (tussen Stichting Inlichtingenbureau en het college van burgemeester en wethouders van de (betreffende) Gemeente;

Bericht*	Verwerkingsdoel-einde	Bron(nen) en categorieën van persoonsgegevens	Betrokkenen	Ontvangers	Bewaartermijn
WMO301	Toewijzing Wmo-ondersteuning	Gemeente: <ul style="list-style-type: none"> • (bijzondere) persoonsgegevens cliënt • Persoonsgegevens contactpersoon cliënt 	<ul style="list-style-type: none"> • cliënt • contactpersoon cliënt 	Aanbieder	90 dagen
WMO302	Toewijzing Wmo-ondersteuning Retour	Aanbieder: <ul style="list-style-type: none"> • (bijzondere) persoonsgegevens cliënt • Persoonsgegevens contactpersoon cliënt 	<ul style="list-style-type: none"> • cliënt • contactpersoon cliënt 	Gemeente	90 dagen
WMO303	Declaratie/factuur Wmo-ondersteuning	Aanbieder: <ul style="list-style-type: none"> • (bijzondere) persoonsgegevens cliënt 	<ul style="list-style-type: none"> • cliënt 	Gemeente	90 dagen
WMO304	Declaratie/factuur Wmo-ondersteuning Retour	Gemeente: <ul style="list-style-type: none"> • (bijzondere) persoonsgegevens cliënt 	<ul style="list-style-type: none"> • cliënt 	Aanbieder	90 dagen
WMO305	Start Wmo-ondersteuning	Aanbieder: <ul style="list-style-type: none"> • (bijzondere) persoonsgegevens cliënt 	<ul style="list-style-type: none"> • cliënt 	Gemeente	90 dagen

Bericht*	Verwerkingsdoel-einde	Bron(nen) en categorieën van persoonsgegevens	Betrokkenen	Ontvangers	Bewaartermijn
WMO306	Start Wmo-ondersteuning Retour	Gemeente: • (bijzondere) persoonsgegevens cliënt	• cliënt	Aanbieder	90 dagen
WMO307	Stop Wmo-ondersteuning	Aanbieder: • (bijzondere) persoonsgegevens cliënt	• cliënt	Gemeente	90 dagen
WMO308	Stop Wmo-ondersteuning Retour	Gemeente: • (bijzondere) persoonsgegevens cliënt	• cliënt	Aanbieder	90 dagen
WMO315	Verzoek om toewijzing Wmo-ondersteuning	Aanbieder: • (bijzondere) persoonsgegevens cliënt	• cliënt	Gemeente	90 dagen
WMO316	Verzoek om toewijzing Wmo-ondersteuning Retour	Gemeente: • (bijzondere) persoonsgegevens cliënt	• cliënt	Aanbieder	90 dagen

* Nadere details over het betreffende bericht zijn opgenomen op de webpagina van Zorginstituut Nederland waarnaar de hyperlink bij het berichtnummer verwijst.

2. WLZ register toets

Informatieproduct	Verwerkingsdoel-einde	Bron(nen) en categorieën van persoonsgegevens	Betrokkenen	Ontvangers	Bewaartermijn
Raadpleegvoorziening WLZ indicatie	Vaststellen recht op Wmo-ondersteuning	Gemeente: <ul style="list-style-type: none"> persoonsgegevens cliënt (BSN) CIZ persoonsgegevens cliënt (wel / geen WLZ / onbekend) 	<ul style="list-style-type: none"> cliënt 	CIZ / Gemeente	90 dagen

3. Berichtenverkeer Jeugdzorg

De verwerking van persoonsgegevens in het kader van de informatiedienst 'Berichtenverkeer Jeugdzorg' kent de volgende grondslag(en):

1. *Grondslag verstrekking door bron:* artikel 7.4.0 lid 1 Jeugdwet (college van burgemeester en wethouders) en artikel 7.4.0 lid 2 Jeugdwet (Aanbieder) ;
2. *Grondslag verwerking Gemeente:* artikel 7.4.0 lid 1 Jeugdwet;
3. *Grondslag verwerking Aanbieder:* artikel 7.4.0 lid 2 Jeugdwet ;
4. *Grondslag verwerking IB:* Stichting Inlichtingenbureau Aansluitings- en Bewerkersovereenkomst Gemeentelijk Gegevensknooppunt (tussen Stichting Inlichtingenbureau en het college van burgemeester en wethouders van de (betreffende) Gemeente;

Bericht*	Verwerkingsdoel-einde	Bron(nen) en categorieën van persoonsgegevens	Betrokkenen	Ontvangers	Bewaartermijn
JW301	Toewijzing Jeugdhulp	Gemeente: <ul style="list-style-type: none"> (bijzondere) persoonsgegevens cliënt Persoonsgegevens contactpersoon cliënt Persoonsgegevens gezagdrager 	<ul style="list-style-type: none"> cliënt contactpersoon cliënt gezagdrager 	Aanbieder	90 dagen

Bericht*	Verwerkingsdoel-einde	Bron(nen) en categorieën van persoonsgegevens	Betrokkenen	Ontvangers	Bewaartermijn
JW302	Toewijzing Jeugdhulp Retour	Aanbieder: <ul style="list-style-type: none"> • bijzondere) persoonsgegevens cliënt • Persoonsgegevens contactpersoon cliënt • Persoonsgegevens gezagdrager 	<ul style="list-style-type: none"> • cliënt 	Gemeente	90 dagen
JW303	Declaratie/factuur Jeugdhulp	Aanbieder: <ul style="list-style-type: none"> • (bijzondere) persoonsgegevens cliënt 	<ul style="list-style-type: none"> • cliënt 	Gemeente	90 dagen
JW304	Declaratie/factuur Jeugdhulp Retour	Gemeente: <ul style="list-style-type: none"> • (bijzondere) persoonsgegevens cliënt 	<ul style="list-style-type: none"> • cliënt 	Aanbieder	90 dagen
JW305	Start Jeugdhulp	Aanbieder: <ul style="list-style-type: none"> • (bijzondere) persoonsgegevens cliënt 	<ul style="list-style-type: none"> • cliënt 	Gemeente	90 dagen
JW306	Start Jeugdhulp Retour	Gemeente: <ul style="list-style-type: none"> • (bijzondere) persoonsgegevens cliënt 	<ul style="list-style-type: none"> • cliënt 	Aanbieder	90 dagen
JW307	Stop Jeugdhulp	Aanbieder: <ul style="list-style-type: none"> • (bijzondere) persoonsgegevens cliënt 	<ul style="list-style-type: none"> • cliënt 	Gemeente	90 dagen
JW308	Stop Jeugdhulp Retour	Gemeente: <ul style="list-style-type: none"> • (bijzondere) persoonsgegevens cliënt 	<ul style="list-style-type: none"> • cliënt 	Aanbieder	90 dagen

Bericht*	Verwerkingsdoel-einde	Bron(nen) en categorieën van persoonsgegevens	Betrokkenen	Ontvangers	Bewaartermijn
JW315	Verzoek om toewijzing Jeugdhulp	Aanbieder: • (bijzondere) persoonsgegevens cliënt	• cliënt	Gemeente	90 dagen
JW316	Verzoek om toewijzing Jeugdhulp Retour	Gemeente: • (bijzondere) persoonsgegevens cliënt	• cliënt	Aanbieder	90 dagen
JW321	Declaratie Jeugd-GGZ	Aanbieder: • (bijzondere) persoonsgegevens cliënt	• cliënt	Gemeente	90 dagen
JW322	Declaratie Jeugd-GGZ Retour	Gemeente: • (bijzondere) persoonsgegevens cliënt	• cliënt	Aanbieder	90 dagen

* Nadere details over het betreffende bericht zijn opgenomen op de webpagina van Zorginstituut Nederland waarnaar de hyperlink bij het berichtnummer verwijst.

4. Woonplaatsbeginsel

De verwerking van persoonsgegevens in het kader van de informatiedienst 'Woonplaatsbeginsel' kent de volgende grondslag(en):

- Grondslag verstrekking door bron (Rijksdienst voor Identiteitsgegevens):* (autorisatie)besluit minister van Binnenlandse Zaken en Koninkrijksrelaties (conform artikel 3.1 Wet basisregistratie personen) op verzoek van het college van burgemeester en wethouders van de (betreffende) Gemeente (conform artikel 3.2 Wet basisregistratie personen);
- Grondslag verwerking gemeente:* artikel 7.4.0 lid 1 Jeugdwet;
- Grondslag verwerking IB:* Stichting Inlichtingenbureau Aansluitings- en Bewerkersovereenkomst Gemeentelijk Gegevensknooppunt (tussen Stichting Inlichtingenbureau en het college van burgemeester en wethouders van de (betreffende) Gemeente);

Informatieproduct	Verwerkingsdoel-einde	Bron(nen) en categorieën van persoonsgegevens	Betrokkenen	Ontvangers	Bewaartermijn
Raadpleegvoorziening woonplaats jeugdige	Bekostiging Jeugdhulp	Gemeente: <ul style="list-style-type: none"> • BSN cliënt RvIG: <ul style="list-style-type: none"> • Woonplaatsgegevens cliënt • Gegevens gezag • BSN Ouder(s) 	<ul style="list-style-type: none"> • cliënt • gezagdrager • ouder 	Gemeente	90 dagen

5. Berichtenverkeer trekkingsrecht PGB

De verwerking van persoonsgegevens in het kader van de informatiedienst 'Berichtenverkeer trekkingsrecht PGB' kent de volgende grondslag(en):

1. *Grondslag verstrekking door bron:* artikel 5.2.1 lid 2 sub c Wmo (college van burgemeester en wethouders) en artikel 5.2.4 lid 2 Wmo (SVB) en artikel 7.4.0 lid 1 Jeugdwet (college van burgemeester en wethouders) en artikel 8.1.8 Jeugdwet (SVB);
2. *Grondslag verwerking Gemeente:* artikel 5.1.1 Wmo en artikel 7.4.0 lid 1 Jeugdwet;
3. *Grondslag verwerking SVB:* artikel 5.1.4 Wmo en artikel 8.1.8 Jeugdwet;
4. *Grondslag verwerking IB:* Stichting Inlichtingenbureau Aansluitings- en Bewerkersovereenkomst Gemeentelijk Gegevensknooppunt (tussen Stichting Inlichtingenbureau en het college van burgemeester en wethouders van de (betreffende) Gemeente;

Informatieproduct	Verwerkingsdoel-einde	Bron(nen) en categorieën van persoonsgegevens	Betrokkenen	Ontvangers	Bewaar-termijn
Bericht Toekenningsbericht PGB (WMO en Jeugd)	Uitvoering persoonsgebonden budget (PGB)	Gemeente: <ul style="list-style-type: none"> • BSN cliënt • Geboortedatum cliënt • PGB informatie (beschikking, budget) • BSN en gegevens contactpersoon 	<ul style="list-style-type: none"> • cliënt • contactpersoon 	SVB	90 dagen
Bericht Budgetafsluiting PGB	Uitvoering persoonsgebonden budget (PGB)	SVB: <ul style="list-style-type: none"> • BSN cliënt • Geboortedatum cliënt • PGB informatie (bestedingen budget) 	<ul style="list-style-type: none"> • cliënt 	Gemeente	90 dagen

6. Berichtenverkeer CBS monitor sociaal domein

Met de informatiedienst 'Berichtenverkeer CBS monitor sociaal domein' verzorgt Stichting Inlichtingenbureau enkel het transport van door gemeenten samengestelde bestanden voor het Centraal Bureau voor de Statistiek (CBS) ten behoeve van de 'Gemeentelijke Monitor Sociaal Domein'. De grondslag(en) zijn:

- Grondslag verstrekking door bron:* artikel 5.3.6 lid 1 Wmo (college van burgemeester en wethouders);
- Grondslag verwerking CBS:* artikel 33 lid 1 Wet op het Centraal bureau voor de statistiek;
- Grondslag verwerking IB:* Stichting Inlichtingenbureau Aansluitings- en Bewerkerovereenkomst Gemeentelijk Gegevensknooppunt (tussen Stichting Inlichtingenbureau en het college van burgemeester en wethouders van de (betreffende) Gemeente;

Informatieproduct	Verwerkingsdoel-einde	Bron(nen) en categorieën van persoonsgegevens	Betrokkenen	Ontvangers	Bewaar-termijn
Bericht MSD (monitor sociaal domein)	statistiek uitvoering taken Gemeente(n) Wmo en Jw	Gemeente (Wmo): <ul style="list-style-type: none"> • BSN cliënt • (bijzondere) persoonsgegevens Gegevens Wmo ondersteuning cliënt Gemeente (Jw): <ul style="list-style-type: none"> • Geen persoonsgegevens, gegevens (geaggregeerd) op gemeenteniveau • NB. Voor alle uitvragen over kosten (Wmo, Jeugdwet en Sociale Basisondersteuning) worden gegevens niet aangeleverd op persoonsniveau maar op gemeenteniveau. 	<ul style="list-style-type: none"> • cliënt • contactpersoon 	CBS	90 dagen

Afkortingen

- BSN: burgerservicenummer
- CIZ: Centrum indicatiestelling zorg
- IB: Stichting Inlichtingenbureau
- Jw: Jeugdwet
- Jz: Jeugdzorg
- Mo: Maatschappelijke ondersteuning
- PGB: persoonsgebonden budget
- RvIG: Rijksdienst voor Identiteitsgegevens
- SVB: Sociale Verzekeringsbank
- WLZ: Wet langdurige zorg
- Wmo 2015: Wet maatschappelijke ondersteuning 2015
- RvIG: Rijksdienst voor Identiteitsgegevens

Matrix met goedgekeurde gegevens om in te lezen

Gegevens			Gebruik	
Beschrijving	Bron	Afnemer	Taak/doel	Wetgeving (incl. Verwijzing artikel)
NAW-gegevens (actueel, historisch, nationaliteit, verblijfstitel, adres, overlijden, gegevens ouders en kinderen en andere gezagsverhoudingen)	Gemeente (via GBA-V)	Gemeente - GSD	a) om vast te stellen of iemand behoort tot de doelgroep van de desbetreffende regeling. b) gebruik tbv een ingeschrevene die een uitkering, tegemoetkoming, WIJ voorziening, voorschot of bijdrage heeft aangevraagd, of aan wie een uitkering, tegemoetkoming, voorschot of bijdrage wordt verstrekt cq op wie een vordering vanuit een oude uitkeringsverhouding loopt.	Wet SUWI, WWB, WIJ Re-integratie van klanten met een uitkering op grond van: - artikel 5, onder a, en 52 van de Wet werk en bijstand, - artikel 9, eerste lid, van de Wet inkomensvoorziening oudere en gedeeltelijk arbeidsongeschikte werkloze werknemers, - artikel 9, eerste lid, van de Wet inkomensvoorziening oudere en - gedeeltelijk arbeidsongeschikte gewezen zelfstandigen, - artikel 22 van de Wet kinderopvang, of Indien de gemeente een centrumgemeente is als bedoeld in artikel 16 van het Uitvoeringsbesluit WWIK: - artikel 12 van de Wet werk en inkomen kunstenaars - en nuggers. De juridische grondslag voor de levering van GBA gegevens ligt in artikel 88 e.v. Wet GBA en de grondslag van de autorisatie-aanvraag ligt in de artikelen 91, 96 en 99 van de Wet gemeentelijke basisadministratie persoonsgegevens (Wet GBA).
NAW medebewoners	Gemeente (via GBA-V)	Gemeente - GSD	Gebruik voor de vaststelling van de hoogte van een uitkering, tegemoetkoming, voorschot of bijdrage is het van belang om te weten wie er op hetzelfde adres als de aanvrager is ingeschreven (de gezinssamenstelling). Medebewoning kan invloed hebben op aanvraag uitkering en bepalen hoogte recht uitkering.	wet SUWI en ihkv bijbehorende afspraken met agentschap, WWB. De juridische grondslag voor de levering van GBA gegevens ligt in artikel 88 e.v. Wet GBA en de grondslag van de autorisatie-aanvraag ligt in de artikelen 91, 96 en 99 van de Wet gemeentelijke basisadministratie persoonsgegevens (Wet GBA).
Uitkeringsaanvragen	gemeente - GSD	Gemeente - GSD	Eventuele lopende of reeds aangevraagde uitkeringen kunnen invloed hebben op bepalen recht of bepalen hoogte uitkering.	wet Suwi, WWB, WIJ
Vorderingen	gemeente - GSD	Gemeente - GSD	Vorderingen geven inzicht in het vermogen van de ingeschrevenen die een uitkering, tegemoetkoming, voorschot of bijdrage heeft aangevraagd, of aan wie een uitkering, tegemoetkoming, voorschot of bijdrage wordt verstrekt.	wet SUWI, WWB, WIJ voorschot wordt verleend op basis van - artikel 5, onder a, en 52 van de Wet werk en bijstand, - artikel 9, eerste lid, van de Wet inkomensvoorziening oudere en gedeeltelijk arbeidsongeschikte werkloze werknemers, - artikel 9, eerste lid, van de Wet inkomensvoorziening oudere en - gedeeltelijk arbeidsongeschikte gewezen zelfstandigen, - artikel 22 van de Wet kinderopvang, of Indien de gemeente een centrumgemeente is als bedoeld in artikel 16 van het Uitvoeringsbesluit WWIK: - artikel 12 van de Wet werk en inkomen kunstenaars
Uitkeringsverhoudingen	gemeente - GSD	Gemeente - GSD	Andere uitkeringsverhoudingen kunnen invloed hebben op bepalen recht of bepalen hoogte van een uitkering.	wet Suwi, WWB, WIJ IOAZ
Maatregelen	gemeente - GSD	Gemeente - GSD	Eventuele opgelegde maatregelen kan invloed hebben op uitkeringen en reïntegratie van uitkeringsgerechtigden, aanvragers van een uitkering (WIJ en WWB)	Geregeld in gemeentelijke verordeningen ihkv WWB en WIJ.
Re-integratie trajecten	gemeente - GSD	Gemeente - GSD	Voor het uitvoeren van de re-integratietaken van mensen met een WIJ, WWB, IOAZ uitkering dan wel Nuggers die een reïntegratietraject hebben aangevraagd. Eventueel oude dienstverbanden geven een gewenste richting aan aard reïntegratietraject en ook de mogelijkheden voor reïntegratie.	wet Suwi, WIJ, WWB
Inkomstenverhoudingen (instantie, inkomstenperiode, sector Risico groep, inkomstenopgave)	UWV	Gemeente - GSD	Voor vaststellen recht op en hoogte van WIJ, WWB, IOAZ uitkering en voor uitvoeren reïntegratietaken	wet Suwi, WWB, WIJ, IOAZ
Arbeidsverhoudingen (naam werkgever, startdatum arbeidsverhouding, einddatum)	UWV	Gemeente - GSD	Voor vaststellen recht op en hoogte van WIJ, WWB, IOAZ uitkering en voor uitvoeren reïntegratietaken	wet. SUWI, WWB
Arbeidsgeschiktheid cliënt	UWV	Gemeente - GSD	Voor vaststellen recht op en hoogte van WIJ, WWB, IOAZ uitkering en voor uitvoeren reïntegratietaken	wet. SUWI, WWB
Werkloosheid cliënt (eerste WW dag, reden werkloosheid)	UWV	Gemeente - GSD	Voor vaststellen recht op en hoogte van WIJ, WWB, IOAZ uitkering en voor uitvoeren reïntegratietaken	wet. SUWI, WWB
Uitkeringsaanvragen (instantie, soort uitkering, datum aanvraag, beslissing, datum beslissing)	UWV	Gemeente - GSD	Voor vaststellen recht op en hoogte van WIJ, WWB, IOAZ uitkering en voor uitvoeren reïntegratietaken	wet Suwi, WWB, WIJ, IOAZ
Uitkeringsverhoudingen (instantie, soort uitkering, begin datum, einddatum, maatregel, brutouitkeringsbedrag)	UWV	Gemeente - GSD	Voor vaststellen recht op en hoogte van WIJ, WWB, IOAZ uitkering en voor uitvoeren reïntegratietaken	wet Suwi, WWB, WIJ, IOAZ
Bemiddeling UWV WERKbedrijf (bemiddelingsberoep, periode inschrijving, beschikbaarheid, rijbewijs, etc.)	UWV WERKbedrijf	Gemeente - GSD	Voor het uitvoeren van de reïntegratietaken van mensen met een WIJ, WWB, IOAZ uitkering dan wel Nuggers die een reïntegratietraject hebben aangevraagd.	wet Suwi, WWB, WIJ
Gegevens kinderen (naam, geslacht, geboortedatum)	SVB	Gemeente - GSD	Kinderbijslag kan invloed hebben op aanvraag uitkering en bepalen hoogte recht uitkering.	WWB art 4 lid e
Kinderbijslag (indicatie kinderbijslag en woonsituatie)	SVB	Gemeente - GSD	Kinderbijslag kan invloed hebben op aanvraag uitkering en bepalen hoogte recht uitkering.	WWB art 4 lid e
Uitkeringsverhoudingen (aanvraag, soort, periode, partnertoeslag, bedrag bruto en netto)	SVB	Gemeente - GSD	Het beschikken over een soort uitkering bij SVB kan van invloed zijn op het bepalen recht of bepalen hoogte van een uitkering.	wet Suwi, WWB, WIJ
aansprakelijkheidsgegevens (soort -, merk -, type -, kleur voertuig, inschrijvingsdatum, verplichtingen, rechtspersoon gegevens)	RDW	Gemeente - GSD	Het eventuele bezit van een kenteken is onderdeel van een vermogen van een persoon en daarmee van belang voor de WWB.	wet Suwi, WWB, WIJ
Voertuiggegevens (soort, classificatie, merk, type, kleur, inschrijving, BPM)	RDW	Gemeente - GSD	Het eventuele bezit van een kenteken is onderdeel van een vermogen van een persoon en daarmee van belang voor de WWB.	wet Suwi, WWB, WIJ
Verzekeringsgegevens (Dekking, begin en einde dekking, gegevens verzekeringsmaatschappij)	RDW	Gemeente - GSD	Het eventuele bezit van een kenteken is onderdeel van een vermogen van een persoon en daarmee van belang voor de WWB.	wet Suwi, WWB, WIJ
Handelaarskenteken (kenteken, status, verzekering)	RDW	Gemeente - GSD	Het eventuele bezit van een kenteken is onderdeel van een vermogen van een persoon en daarmee van belang voor de WWB.	wet Suwi, WWB, WIJ



Stichting Inlichtingenbureau

Productencatalogus Juli 2015

Inhoudsopgave

Voorwoord	4
1. Opbouw / leeswijzer	5
1.1 Productenoverzicht.....	5
2. Rechtmatigheidscontrole Bijstand in de aanvraagfase	7
2.1 Doel	7
2.2 Wettelijke grondslag voor gegevensuitwisseling	7
2.3 Signaal BSN overschrijding vermogensgrens met banksaldo en rente	7
2.4 Signaal BSN Voortvluchtige veroordeelde	8
3. Rechtmatigheidscontrole bijstand	10
3.1 Doel	10
3.2 Wettelijke grondslag voor gegevensuitwisseling	10
3.3 Signalen uitsluitingsgronden	10
3.3.1 Signaal uitkering in andere gemeente.....	10
3.3.2 Signaal in detentie name en signaal detentie in het buitenland.....	11
3.3.3 Signaal voortvluchtige veroordeelden	12
3.4 Signaal BSN wijziging in situatie kostendelers	13
3.5 Signalen ten behoeve van inkomenstoets	14
3.5.1 Signaal inkomstenopgave door inhoudingsplichtige	14
3.5.2 Inkomsten uit heffingskortingen (VA).....	15
3.5.3 Signaal recht op Studiefinanciering	17
3.5.4 Signalen ten behoeve van vermogenstoets.....	18
3.5.5 Signaal overschrijding van de vermogensgrens met banksaldo en/of rente	18
3.5.6 Signaal mislukte verificatie BSN	19
3.5.7 Signaal voertuigbezit	20
3.6 Signalen ten behoeve van de controle op de naleving van de informatieverplichting.....	21
3.6.1 Signaal Inschrijving Bij Hogeschool Of Universiteit	22
3.6.2 Overzicht bankrekeningen	22
4. Bijstandsdebiteuren	24
5. Armoedebestrijding	25
5.1 Doel	25
5.2 Wettelijke grondslag	25
5.2.1 Rapportage onbenutte huur-en/of zorgtoeslag en kinderopvangtoeslag.....	25
5.2.2 Rapportage betaalachterstand zorgpremie	26
5.2.3 Rapportage geen zorgverzekering	27
5.2.4 Rapportage AOW'ers met AIO	28
6. Participatie en re-integratie	30
6.1 Doel	30
6.2 Uitstroommonitor	30
6.3 Voortijdig Schoolverlaters.....	31
7. Ondersteuning kwijtschelding	33
7.1 Doel	33
7.2 Wettelijke grondslag voor gegevensuitwisseling	33
7.3 Selectie BSN eerste aanvraag en verlenging kwijtschelding	33
8. Landelijke informatievoorziening bijstand	35
8.1 Doel	35
8.2 Wettelijke grondslag voor gegevensuitwisseling	35

8.3	Antwoordbericht opsporing voortvluchtig veroordeelden	35
8.4	Antwoordbericht beslaglegging.....	36
8.5	Antwoord toekennen kinderopvangtoeslag doelgroepouders	37
9.	Landelijke verwijs en routeerservice.....	38
9.1	Beschikbaar stellen GSD-gegevens	38
9.2	Informatievoorziening belastingdiensten via Suwinet-Inkijk	39
9.3	Informatievoorziening betreffende register gemeentelijke boetes en vorderingen	39
10.	Ondersteuning Digitaal klantdossier (DKD).....	41
10.1	Inleiding	41
10.2	Doel	41
10.3	Wettelijke grondslag voor gegevensuitwisseling	41
10.4	Inhoud	41
10.4.1	Gegevensknooppunt van gemeenten ten behoeve van DKD	41
10.4.2	Digitale aanlevering gegevensset gemeenten.....	41
10.4.3	Verzamelbestand IB	42
10.4.4	Routeren DKD-klantgegevens naar gemeenten (voor Suwi-taken).....	42
10.4.5	DKD-aanlevermonitor.....	43
11.	Afkortingen	44
12.	Begrippen.....	45
13.	Overige Product uitgangspunten	46
13.1	Bewaartermijn	46
13.2	Ondersteunen berichtversies	46

Voorwoord

Dit productenboek bevat een overzicht van alle producten van het Inlichtingenbureau. Het Inlichtingenbureau biedt een bijgewerkt exemplaar aan tegelijk met respectievelijk het halfjaarverslag en het jaarverslag bij het Ministerie van Sociale Zaken (SZW).

Het Inlichtingenbureau ontleent zijn bestaansrecht aan de rol die is toebedeeld in de Wet SUWI. Op grond van artikel 63 van deze wet heeft het IB een *intermediaire rol* op het gebied van gegevensuitwisseling ten behoeve van de taakuitvoering van gemeenten in het kader van de sociale zekerheid. De bevoegdheid om gegevens te koppelen is wettelijk geregeld, of toebedeeld door middel van contractueel vastgelegde afspraken tussen partijen, waarbij het IB is aangewezen als bewerker namens deze partijen.

Als ‘slimme’ intermediair verbindt het Inlichtingenbureau 393 gemeenten (sociale diensten) met een groot aantal publieke partijen en samenwerkingspartners. Hierbij maakt het Inlichtingenbureau gebruik van de infrastructuur van RINIS, GEMNET en SUWINET. Standaard dienstverlening is opgenomen in het IB-gegevensregister (IB-GR). Hierin staat welke gegevens voor wie en met welk doel worden geleverd.

Sinds 2015 ondersteunt het Inlichtingenbureau in opdracht van de Vereniging Nederlandse Gemeenten (VNG) gemeenten ook gegevensuitwisselingen tussen verschillende partijen in de domeinen Zorg, Jeugdzorg en Wmo, en afgeleid de Justitiële Keten. Deze nieuwe diensten zijn momenteel operationeel in een projectorganisatie en zijn nog niet in beheer bij het Inlichtingenbureau. Zodra dat zo is zullen de diensten in het productenboek opgenomen worden.

Productgroepen

Onderstaande productgroepen worden in het Productenboek Inlichtingenbureau nader beschreven:

- Rechtmatigheidscontrole bijstand
- Armoedebestrijding
- Participatie en re-integratie
- Kwijtschelding
- Landelijke informatievoorziening bijstand
- Verwijs- en Routeerservice
- Ondersteuning DKD

1. Opbouw / leeswijzer

1.1 Productenoverzicht

In onderstaande tabel staan de verschillende productgroepen, de omschrijving van de diensten die het Inlichtingenbureau daarbinnen levert, en de afnemers. De nieuwe diensten ten opzichte van de vorige versie van het productenboek wijken af van kleur.

Productgroep	Productomschrijving t.b.v. SZW	Klantgroep
Bijstandsdebiteuren	Signaal-gestuurd monitoren debiteuren uit de bijstand	Gemeentelijke afdelingen terugvordering en verhaal
Kwijtschelding gemeentelijke en waterschapsbelasting	Selectie BSN voortzetting kwijtschelding	Gemeentelijke Belastingen en Waterschappen
	Signaal BSN eerste aanvraag kwijtschelding	Gemeentelijke Belastingen en Waterschappen
Participatie en Re-integratie	Selectie BSN prioritering voortijdig schoolverlaters (VSV)	Regionale Meld- en coördinatiefunctie
	Monitor duurzame uitstroom WWB en Werk	Gemeentelijke sociale dienst
Rechtmatigheidscontrole bijstand in aanvraagfase	Signaal BSN overschrijding vermogensgrens met banksaldo en rente	Gemeentelijke sociale Dienst
	Signaal BSN Veroordeeld voortvluchtig	Gemeentelijke sociale Dienst
Rechtmatigheidscontrole bijstand	Signaal BSN wijziging in situatie kostendelers	Gemeentelijke sociale dienst
	Signaal BSN inkomsten uit heffingskortingen	Gemeentelijke sociale dienst
	Signaal BSN inkomsten uit inkomstenverhouding	Gemeentelijke sociale dienst
	Signaal BSN recht op studiefinanciering	Gemeentelijke sociale dienst
	Signaal BSN overschrijding vermogensgrens met banksaldo en rente	Gemeentelijke sociale dienst
	Signaal BSN voertuigbezit	Gemeentelijke sociale dienst
	Signaal BSN afwijking adressituatie	Gemeentelijke sociale dienst
	Signaal BSN afwijking leefsituatie	Gemeentelijke sociale dienst
	Signaal BSN uitkering in andere gemeente	Gemeentelijke sociale dienst
	Signaal BSN in detentie name	Gemeentelijke sociale dienst
	Signaal BSN voortvluchtig	Gemeentelijke sociale

	veroordeeld	dienst
	Signaal BSN inschrijving hogeschool of universiteit	Gemeentelijke sociale dienst
	Overzicht BSN bankrekeningen	Gemeentelijke sociale dienst
Armoedebestrijding	Selectie BSN minimavoorziening	Gemeentelijke sociale dienst
	Selectie BSN onbenutte bijzondere bijstand 65-plussers	Gemeentelijke sociale dienst
	Selectie BSN onbenutte huur- en/of zorgtoeslag	Gemeentelijke sociale dienst
	Selectie BSN onbenutte kinderopvangtoeslag	Gemeentelijke sociale dienst
	Selectie BSN betalingsachterstand zorgpremie	Gemeentelijke sociale dienst
	Selectie BSN geen zorgverzekering	Gemeentelijke sociale dienst
Landelijke informatievoorziening WWB	Antwoordbericht beslaglegging	Stichting Netwerk Gerechtsdeurwaarders
	Antwoordbericht opsporing voortvluchtige veroordeelden	Centraal Justitieel Incassobureau
	Antwoordbericht innen onderhoudsbijdrage	Landelijk Bureau Inning Onderhoudsbijdragen
	Antwoordbericht toekennen kinderopvangtoeslag doelgroep-ouders	Belastingdienst Toeslagen
	GSD klantdossierbericht aanleveren DKD-gegevens	Divers
Ondersteuning DKD	Routeren DKD berichten. DKD aanlever monitor	Gemeentelijke sociale dienst

2. Rechtmatigheidscontrole Bijstand in de aanvraagfase

De primaire dienstverlening van Stichting Inlichtingenbureau is het ondersteunen van gemeenten door controle op rechtmatigheid tijdens de uitkeringsperiode. Dit gebeurt door op regelmatige basis bestanden van sociale diensten elektronisch te vergelijken met die van andere instanties, zoals UWV, de Belastingdienst of de Dienst Uitvoering Onderwijs (DUO). Gemeenten en de SVB als uitvoerder van de aanvullende inkomensvoorziening ouderen (AIO) krijgen zodoende zicht op veranderingen in de situatie van mensen met een bijstandsuitkering.

Hetzelfde kan gebeuren tijdens de aanvraagfase van de uitkering. Gegevens hierover zijn beschikbaar in het aanvraagcluster van het DKD bericht.

2.1 Doel

Als het Inlichtingenbureau zaken constateert die mogelijk van invloed zijn op recht en hoogte van een uitkering, dan volgt hiervan een signaal aan gemeenten. Zodoende ontvangen gemeenten al tijdens de aanvraagfase gegevens over hun cliënt die niet beschikbaar zijn via andere middelen. Dit scheelt een hoop werk en zorgt voor een betere controle op rechtmatigheid.

Gemeenten krijgen deze signalen alleen als zij volgens afspraak de actuele gegevens van hun aanvragers van bijstand via DKD beschikbaar stellen aan het Inlichtingenbureau.

2.2 Wettelijke grondslag voor gegevensuitwisseling

De wettelijke grondslag voor de gegevensuitwisseling ten behoeve van rechtmatigheidscontrole is te vinden in de Participatiewet (artikel 64 en artikel 47). Het IB is hierin aangewezen om het gegevensverkeer tussen gemeenten en een aantal instanties te regelen ten behoeve van de rechtmatigheidscontrole op de Bijstand. Aanverwante regelingen zoals de IOAW en IOAZ bevatten vergelijkbare bepalingen. De dienstverlening voor de AIO is geregeld in het Besluit SVB Beleidsregels bijstand 2010.

Het IB-GR beschrijft de dienstverlening van het Inlichtingenbureau op het gebied van de sociale zekerheid/werk en inkomen aan gemeenten en derden.

2.3 Signaal BSN overschrijding vermogensgrens met banksaldo en rente

De vermogenspositie van een cliënt is medebepalend voor het recht op bijstand. Het vermogen van een klant bestaat uit het saldo van de waarde van de bezittingen en de schulden.

Concreet gaat het om het volgende:

- De waarde van de bezittingen waarover de alleenstaande of het gezin beschikt of redelijkerwijs kan beschikken, verminderd met de aanwezige schulden. De waarde van de bezittingen wordt vastgesteld op de waarde in het economische verkeer bij vrije oplevering;
- Middelen die worden ontvangen in de periode waarover algemene Bijstand is toegekend, voor zover deze geen inkomen betreffen als bedoeld in de artikelen 32 en 33 Participatiewet.
- Signalen (informatie) ten behoeve van de door de gemeente uit te voeren vermogenstoets haalt het Inlichtingenbureau uit bestandskoppelingen met de Belastingdienst en de RDW.

Bestandskoppeling met Belastingdienst

Met behulp van een bestandskoppeling met de Belastingdienst komt informatie ter beschikking over banksaldo per rekeningnummer. Indien het totaal aan saldo van alle rekeningnummers van een klant boven de vermogensgrens voor een alleenstaande is (Participatiewet artikel 34, lid 3 / IOAZ artikel 8, lid 2) wordt een signaal gecreëerd. Het Ministerie van Sociale Zaken en Werkgelegenheid stelt deze vermogensgrens ieder jaar opnieuw vast.

Het IB past hierop de drempelwaarden aan en levert onderstaande detailinformatie:

- Rekeningnummer
- Periode (belastingjaar)
- Naam van de houder van de bankrekening
- Code van de bankinstelling
- Naam van de bankinstelling
- Ontvangen rente in Euro's op het opgegeven rekeningnummer
- Saldo in Euro's op het opgegeven rekeningnummer

Het Inlichtingenbureau levert ook een signaal vanwege overschrijding van de vermogensgrens wanneer de ontvangen rente op de rekeningen hoger is dan een bepaald percentage van de vermogensnorm, onafhankelijk van het saldo.

Banksaldo- en rentegegevens partner

Het Inlichtingenbureau levert banksaldo- en rentegegevens van de partners aan gemeenten en de SVB geleverd. Als een gemeente of de SVB een vermogenssignaal van het IB gaat onderzoeken, dan zullen zij dus moeten controleren of er voor een eventuele partner ook vermogenssignalen zijn afgegeven.

Afnehmer	Gemeentelijke Sociale Dienst
Selectie	Alle door een gemeente beschikbaar gestelde cliënten met een aanvraag van bijstand, waarvan de aanvraagdatum recenter is dan 6 weken. En alle door de SVB beschikbaar gestelde cliënten met een aanvraag van AIO.
Klantgroep	<ul style="list-style-type: none">▪ Algemene Bijstand▪ IOAZ▪ AIO
Leveringsmomenten	Maandelijks
Output formaten	<ul style="list-style-type: none">▪ Inkijk IBis▪ PDF overzicht▪ CSV overzicht▪ XML overzicht
Informatiesysteem IB	IBis
Gegevensbron	Belastingdienst (Rentebase)

2.4 Signaal BSN Voortvluchtige veroordeelde

Vanaf 1 januari 2011 is in de Participatiewet vastgelegd dat personen die zich onttrekken aan de ten uitvoerlegging van een opgelegde vrijheidsstraf of vrijheidsbenemende maatregel hun sociale zekerheidsrechten verliezen. De redenering hierbij is dat de overheid niet via het verstrekken van een sociale zekerheidsuitkering bij wil dragen aan mogelijkheid om zich te onttrekken aan een vrijheidsstraf. Daarnaast hebben gemeenten en de SVB vanaf 1 januari 2011 de plicht het CJIB te over personen die een uitkering ontvangen en geregistreerd staan als voortvluchtige veroordeelde.

Het Inlichtingenbureau ondersteunt deze wetsartikelen door GSD maandelijks te voorzien van signalen die hen attenderen op samenloop van aanvragers van een bijstandsuitkering en de registratie als voortvluchtige veroordeelde. Daarnaast levert het Inlichtingenbureau maandelijks een rapportage aan CJIB waarin op persoonsniveau inzichtelijk is welke voortvluchtige veroordeelde personen op het moment van datakoppeling een bijstandsuitkering ontvangen.

Afnemer	CJIB en gemeenten/SVB
Selectie	Alle door een gemeente beschikbaar gestelde klanten met een lopende of beëindigde uitkering waarvan de einddatum van de uitkering valt binnen de door gemeente gestelde horizonperiode.
Klantgroep	Voortvluchtige veroordeelde bijstandsccliënten
Leveringsmomenten	De 6e werkdag van de maand <ul style="list-style-type: none"> ▪ Maandelijks (voor rapportage)
Output formaten	<ul style="list-style-type: none"> ▪ Inkijk IBis ▪ PDF overzicht ▪ CSV overzicht ▪ XML overzicht
Informatiesysteem IB	IBis
Gegevensbron	Gemeenten (IBis) en CJIB
Uitwisselingsmomenten met gegevensbron	Een keer per maand
Actualiteit van gegevens	Maximaal T – 1 maand
Bijzonderheden	Er is geen vraagbestand, CJIB levert alle personen aan die in het opsporingsregister geregistreerd zijn. Er wordt door het CJIB geen einddatum geleverd, de signalen worden wel afgesloten met een fictieve einddatum. Deze einddatum is de datum van de eerste levering waarin de persoon niet meer werd aangeleverd als geregistreerd in het opsporingsregister.

3. Rechtmatigheidscontrole bijstand

De primaire dienstverlening van Stichting Inlichtingenbureau is het ondersteunen van gemeenten door controle op rechtmatigheid tijdens de uitkeringsperiode. Dit gebeurt door op regelmatige basis bestanden van sociale diensten elektronisch te vergelijken met die van andere instanties, zoals UWV, de Belastingdienst of de Dienst Uitvoering Onderwijs (DUO). Gemeenten en de SVB als uitvoerder van de aanvullende inkomensvoorziening ouderen (AIO) krijgen zodoende zicht op veranderingen in de situatie van mensen met een bijstandsuitkering.

3.1 Doel

Wanneer er overlap ontstaat tussen een periode waarin een persoon bijstand ontvangt en een situatie die mogelijk van invloed is op het recht of de hoogte van de bijstand, dan is er sprake van 'samenloop'. Als het Inlichtingenbureau samenloop constateert tussen een uitkeringsperiode en bijvoorbeeld een dienstverband, dan volgt hiervan een signaal aan gemeenten. Zodoende hoeven gemeenten niet periodiek hun hele bijstandspopulatie te onderzoeken. Dit scheelt een hoop werk en zorgt voor een betere controle op rechtmatigheid.

De signalen van het Inlichtingenbureau bevatten overigens mogelijk informatie die al aan de gemeente is gemeld door de uitkeringsontvanger. Mocht dat echter niet het geval zijn dan ontvangt de gemeente deze informatie hoe dan ook via het Inlichtingenbureau. We spreken daarom niet van fraudesignalen, maar van verwonderingssignalen. Een situatie die opvalt, legt het Inlichtingenbureau ter onderzoek voor aan gemeenten met de vraag "wist u dit al?".

Gemeenten krijgen deze signalen alleen als zij maandelijks volgens afspraak de actuele gegevens van hun uitkeringsklanten sturen aan het Inlichtingenbureau.

3.2 Wettelijke grondslag voor gegevensuitwisseling

De wettelijke grondslag voor de gegevensuitwisseling ten behoeve van rechtmatigheidscontrole is te vinden in de Participatiewet (artikel 64 en artikel 47). Het IB is hierin aangewezen om het gegevensverkeer tussen gemeenten en een aantal instanties te regelen ten behoeve van de rechtmatigheidscontrole op de Bijstand. Aanverwante regelingen zoals de IOAW en IOAZ bevatten vergelijkbare bepalingen. De dienstverlening voor de AIO is geregeld in het Besluit SVB Beleidsregels bijstand 2010.

Het IB-GR beschrijft de dienstverlening van het Inlichtingenbureau op het gebied van de sociale zekerheid/werk en inkomen aan gemeenten en derden.

3.3 Signalen uitsluitingsgronden

Artikel 13 van de Participatiewet beschrijft welke personen vanwege de omstandigheden waarin ze verkeren, van bijstandsverlening zijn uitgesloten. Een signaal ten behoeve van de toets op algemene uitsluitingsgronden laat de gemeenten en de SVB weten dat:

- een klant reeds een uitkering ontvangt bij een andere gemeente en/of,
- dat een bijstandsklant in detentie is genomen en/of,
- dat een bijstandsklant staat geregistreerd als voorvluchtige veroordeelde.

3.3.1 Signaal uitkering in andere gemeente

Artikel 40 van de Participatiewet bepaalt dat het recht op bijstand mogelijk is in die gemeente waar de aanvrager zijn woonplaats heeft. Een cliënt kan dus maar in een gemeente tegelijk bijstand aanvragen.

Gemeenten zijn verplicht cliënten met een gemeentelijke uitkering aan te leveren aan het Inlichtingenbureau. Zodoende kan het Inlichtingenbureau eventuele overlap met gegevens over uitkeringen bij andere gemeenten signaleren.

Voor een Gemeentelijke Sociale Dienst (GSD) is het belangrijk dat de samenloopsignalen binnen drie maanden na bekend raken van de informatie bij de bronnen te ontvangen. Binnen deze periode kunnen zij mogelijk teveel betaalde bijstand nog eenvoudig verrekenen met de lopende uitkering van de cliënt. Na 3 maanden moet de GSD gaan terugvorderen. Dit is gecompliceerder en duurder).

Afnemer	Gemeentelijke Sociale Dienst
Selectie	Alle door een gemeente beschikbaar gestelde klanten met een lopende of beëindigde uitkering waarbij de einddatum van de uitkering valt binnen de door gemeente gestelde horizonperiode. En alle door de SVB beschikbaar gestelde cliënten met een lopende of beëindigde AIO.
Klantgroep	<ul style="list-style-type: none"> ▪ Algemene Bijstand ▪ IOAW ▪ IOAZ ▪ AIO
Leveringsmomenten	Dagelijks
Output formaten	<ul style="list-style-type: none"> ▪ Inkijk IBis ▪ PDF overzicht ▪ CSV overzicht ▪ XML overzicht
Informatiesysteem IB	IBis
Gegevensbron	GSD en de SVB
Uitwisselingsmomenten met gegevensbron	Continu
Actualiteit van gegevens	T – 1 maand
Bijzonderheden	<ul style="list-style-type: none"> ▪ Iedere maand wordt door het IB gecontroleerd of alle gemeenten een actueel klantenbestand hebben aangeleverd. Indien een gemeente dit heeft verzuimd dan wordt door accountmanagement actie ondernomen. Inzet is gericht op het zo spoedig mogelijk weer herstellen van de opgelopen achterstand.

3.3.2 Signaal in detentie name en signaal detentie in het buitenland

Het Inlichtingenbureau ontvangt dagelijks de BSN van personen die in een penitentiaire inrichting zijn ingesloten. Dit gaat zowel over mensen die door een rechter een gevangenisstraf opgelegd hebben gekregen als over mensen die in voorlopige hechtenis zitten. Voor deze laatste groep komt er alleen een signaal indien de voorlopige hechtenis plaatsvindt in een huis van bewaring en niet voor voorlopige hechtenis in het cellencomplex van een politiebureau. Elektronische detentie kan het Inlichtingenbureau evenmin signaleren.

Detentiesignaal

De informatie over detentie is afkomstig van de Dienst Justitiële Inrichtingen (DJI) en is opgeslagen in de database van de Verwijs Index Personen (VIP). Als het BSN van een persoon met een bijstandsuitkering ook in de VIP bekend is, dan maakt het Inlichtingenbureau daar een detentiesignaal van. Dit signaal bevat de begindatum in detentie name. Informatie over de einddatum van detentie staat niet in de VIP.

In het detentiesignaal staan tevens de naam, adres en telefoonnummer van de instelling waar de persoon in kwestie is ingesloten. Hier kan de gemeente meer informatie over de klant inwinnen. Soms kan het Inlichtingenbureau geen contactgegevens leveren. In dergelijke gevallen kunnen gemeenten de contactgegevens achterhalen door een schriftelijk verzoek om informatie in te dienen bij de Justitiële Informatiedienst (JustID). Deze beheert de database waaraan de DJI haar detentie-informatie levert.

Detentie in het buitenland

Het Ministerie van Buitenlandse Zaken levert 1 keer per maand een bestand aan met de nieuw bekende gevallen van Nederlanders in een buitenlandse detentie-instelling. Deze informatie gebruikt het Inlichtingenbureau om detentiesignalen te genereren. Gemeente zien deze gegevens tussen de andere detentie signalen terug. De uitsluitingsgrond is hier immers gelijk. Bij de detentiesignalen over detentie in het buitenland staat bij detentie-instelling: "Gedetineerd in het buitenland".

Afnehmer	Gemeentelijke Sociale Dienst
Selectie	Alle door een gemeente beschikbaar gestelde klanten met een lopende uitkering. En alle door de SVB beschikbaar gestelde cliënten met een lopende aanvullende AIO.
Klantgroep	<ul style="list-style-type: none"> ▪ Algemene Bijstand ▪ IOAW ▪ IOAZ ▪ AIO
Leveringsmomenten	Dagelijks/maandelijks voor buitenlandse detentie
Output formaten	<ul style="list-style-type: none"> ▪ Inkijk IBis ▪ PDF overzicht ▪ CSV overzicht ▪ XML overzicht
Informatiesysteem IB	IBis
Gegevensbron	Dienst Justitiële Inrichtingen (DJI)/ BuZa
Uitwisselingsmomenten met gegevensbron	Dagelijks (spontaan)/ maandelijks
Actualiteit van gegevens	Maximaal T – 1 maand/ wisselend, zodra bekend bij BuZa + maximaal 1 maand
Bijzonderheden	Signalen zijn op basis van zowel gegevens van JustID als op basis van gegevens van BuZa

3.3.3 Signaal voortvluchtige veroordeelden

Vanaf 1 januari 2011 is in de Participatiewet vastgelegd dat personen die zich onttrekken aan de ten uitvoerlegging van een opgelegde vrijheidsstraf of vrijheidsbenemende maatregel hun sociale zekerheidsrechten verliezen. De redenering hierbij is dat de overheid niet via het verstrekken van een sociale zekerheidsuitkering bij wil dragen aan mogelijkheid om zich te onttrekken aan een vrijheidsstraf. Daarnaast hebben gemeenten en de SVB vanaf 1 januari 2011 de plicht het CJIB te over personen die een uitkering ontvangen en geregistreerd staan als voortvluchtige veroordeelde.

Het Inlichtingenbureau ondersteunt deze wetsartikelen door GSD maandelijks te voorzien van signalen die hen attenderen op samenloop van een bijstandsuitkering en de registratie als voortvluchtige veroordeelde. Daarnaast levert het Inlichtingenbureau maandelijks een rapportage aan CJIB waarin op persoonsniveau inzichtelijk is welke voortvluchtige veroordeelde personen op het moment van datakoppeling een bijstandsuitkering ontvangen.

Afnemer	CJIB en gemeenten/SVB
Selectie	Alle door een gemeente beschikbaar gestelde klanten met een lopende of beëindigde uitkering waarvan de einddatum van de uitkering valt binnen de door gemeente gestelde horizonperiode.
Klantgroep	Voortvluchtige veroordeelde bijstandsklanten
Leveringsmomenten	De 6e werkdag van de maand <ul style="list-style-type: none"> ▪ Maandelijks (voor rapportage)
Output formaten	<ul style="list-style-type: none"> ▪ Inkijk IBis ▪ PDF overzicht ▪ CSV overzicht ▪ XML overzicht
Informatiesysteem IB	IBis
Gegevensbron	Gemeenten (IBis) en CJIB
Uitwisselingsmomenten met gegevensbron	Een keer per maand
Actualiteit van gegevens	Maximaal T – 1 maand
Bijzonderheden	Er is geen vraagbestand, CJIB levert alle personen aan die in het opsporingsregister geregistreerd zijn. Er wordt door het CJIB geen einddatum geleverd, de signalen worden wel afgesloten met een fictieve einddatum. Deze einddatum is de datum van de eerste levering waarin de persoon niet meer werd aangeleverd als geregistreerd in het opsporingsregister.

3.4 Signaal BSN wijziging in situatie kostendelers

De hoogte van de uitkering is afhankelijk van het aantal kostendelers. De invoering van de kostendelersnorm is een maatregel die sinds 1 januari 2015 van kracht is als onderdeel van de Participatiewet. Deze maatregel houdt in dat wanneer een woning gedeeld wordt met meer volwassenen, de bijstandsuitkering daarop wordt aangepast. Hoe meer personen van 21 jaar of ouder in de woning, hoe lager de bijstandsuitkering. De reden hiervoor is het kunnen delen van woonkosten. Niet alle huisgenoten tellen mee voor de kostendelersnorm.

Uitgezonderd zijn:

- Jongeren tot 21 jaar;
- Kamerhuurders met een commercieel contract (en die een commerciële huurprijs betalen);
- Studenten die een opleiding volgen die recht kan geven op studiefinanciering of tegemoetkoming studiekosten;
- Studenten die een Beroeps Begeleidende Leerweg volgen (BBL-studenten).

Op basis van de maandelijkse aanleveringen in het kader van Rechtmatigheid toetst het Inlichtingenbureau vanaf juli 2015 of er een relevante wijziging heeft plaatsgevonden in het huishouden van de uitkeringsgerechtigde. De bronnen die het Inlichtingenbureau raadpleegt voor dit signaal zijn de Rijksdienst voor Identiteitsgegevens (RvIG) (beheerder van voorheen GBA-V, nu Basisregistratie personen BRP) en DUO.

Om gegevens van de Rijksdienst voor Identiteitsgegevens te mogen ontsluiten voor gemeenten heeft het Inlichtingenbureau schriftelijke autorisaties nodig van de gemeenten zelf. Alleen die gemeenten die hun autorisatie hebben verleend kunnen gebruik maken van de nieuwe en uitgebreide informatieproducten. Zonder autorisatie worden er geen kostendelerssignalen getoond in het signaaloverzicht. Neem contact op met de servicedesk van het Inlichtingenbureau als uw gemeente nog geen autorisatie heeft afgegeven.

Afnemer	Gemeentelijke Sociale Dienst
Selectie	Alle door een gemeente beschikbaar gestelde cliënten met een lopende of beëindigde uitkering waarbij de einddatum van de uitkering valt binnen de door gemeente gestelde horizonperiode. En alle door de SVB beschikbaar gestelde cliënten met een lopende of beëindigde aanvullende bijstandsuitkering.
Klantgroep	<ul style="list-style-type: none"> ▪ Algemene Bijstand ▪ IOAW ▪ IOAZ ▪ AIO
Leveringsmomenten	Iedere derde week van de maand
Output formaten	<ul style="list-style-type: none"> ▪ Inkijk IBis ▪ PDF overzicht ▪ CSV overzicht ▪ XML overzicht
Informatiesysteem IB	IBis
Gegevensbron	RvIG (BRP) en DUO
Uitwisselingsmomenten met gegevensbron	Iedere tweede week van de maand
Actualiteit van gegevens	<ul style="list-style-type: none"> ▪ Actueel.
Bijzonderheden	<ul style="list-style-type: none"> ▪ Geen

3.5 Signalen ten behoeve van inkomenstoets

Bijstandsverlening vindt plaats als de aanvrager over onvoldoende middelen (inkomen en vermogen) kan beschikken om in de kosten van het bestaan te voorzien (Participatiewet artikel 31, 32 en 33). Om dit vast te stellen toetsen GSD en de SVB de beschikbare middelen van de aanvrager. De signalen van het Inlichtingenbureau stellen GSD en de SVB in staat de door de bijstandsccliënt verstrekte gegevens te verifiëren.

Het Inlichtingenbureau levert daartoe signalen over inkomsten uit een dienstverband, inkomsten uit andere uitkeringen, inkomsten uit de voorlopige teruggave heffingskortingen en (al dan niet) ontvangen inkomsten uit een studiefinanciering. De informatie hierover krijgt het Inlichtingenbureau van het UWV, de Belastingdienst en DUO. De door het Inlichtingenbureau verstrekte informatie rond inkomensgegevens dient de GSD en de SVB bij de klant, de werkgever of de uitvoeringsinstantie te verifiëren.

3.5.1 Signaal inkomstenopgave door inhoudingsplichtige

De Polis administratie is het authentieke gegevensregister van alle inkomstenverhoudingen in Nederland. Hieronder vallen dus arbeidsverhoudingen tussen werknemers en werkgevers, maar ook bijvoorbeeld sociale uitkeringen, lijfrentes en pensioenen. Andere 'betalingen' zoals de Zorgtoeslag en Kinderbijslag staan niet in de Polis administratie geregistreerd. Dit is de bron van inkomensgegevens voor het Inlichtingenbureau.

De Polis administratie zal in de nabije toekomst overgaan in BLAU, de nieuwe Basisregistratie Lonen, Arbeidsverhoudingen en Uitkeringen.

Uitwisseling met Polis administratie

Het Inlichtingenbureau wisselt gegevens uit met de Polis administratie om daarmee vast te stellen of een bijstandsklant een inkomstenverhouding heeft. Gemeenten toetsen dit bij de beoordeling van een bijstandsaanvraag in eerste instantie met behulp van Suwinet-Inkijk. Maar omdat de situatie van bijstandsklanten kan veranderen, is het van belang dat tijdens de bijstandsperiode wordt gecontroleerd of de bijstandsklant een inkomstenverhouding is aangegaan. Deze controle wordt door het Inlichtingenbureau ondersteund door middel van een gegevensuitwisseling met de Polis administratie.

Gevonden informatie die mogelijk relevant is voor het recht op bijstand (een periode waarin een klant naast een bijstandsuitkering inkomsten uit een dienstverband of sociale verzekering geniet) wordt door het Inlichtingenbureau afgeleverd bij de GSD-en en de SVB in de vorm van een signaal.

Het inkomen dat de klant heeft ontvangen wordt slechts indicatief door het Inlichtingenbureau meegeleverd. Voor een exact inzicht over het ontvangen inkomen kan de gemeente of de SVB op klantniveau Suwinet-Inkijk raadplegen, de betreffende inhoudingsplichtige verzoeken om looninformatie te verstrekken of de betreffende klant vragen loonstroken te overleggen.

Afnemer	Gemeentelijke Sociale Dienst
Selectie	Alle door een gemeente beschikbaar gestelde cliënten met een lopende of beëindigde uitkering waarbij de einddatum van de uitkering valt binnen de door gemeente gestelde horizonperiode. En alle door de SVB beschikbaar gestelde cliënten met een lopende of beëindigde aanvullende bijstandsuitkering.
Klantgroep	<ul style="list-style-type: none"> ▪ Algemene Bijstand ▪ IOAW ▪ IOAZ ▪ AIO
Leveringsmomenten	Iedere derde week van de maand
Output formaten	<ul style="list-style-type: none"> ▪ Inkijk IBis ▪ PDF overzicht ▪ CSV overzicht ▪ XML overzicht
Informatiesysteem IB	IBis + SLIM
Gegevensbron	UWV
Uitwisselingsmomenten met gegevensbron	Iedere tweede week van de maand
Actualiteit van gegevens	<ul style="list-style-type: none"> ▪ Voor nieuwe inkomstenverhoudingen bij bestaande bijstandsklanten: maximaal T-3 maanden. ▪ Voor oude inkomstenverhoudingen bij nieuwe bijstandsklanten: maximaal T-6 maanden.
Bijzonderheden	<ul style="list-style-type: none"> ▪ Geen

3.5.2 Inkomsten uit heffingskortingen (VA)

Heffingskortingen die niet in de loonheffing voorkomen en dus niet in de loonstrook zijn verwerkt, worden rechtstreeks aan de burger uitbetaald door de belastingdienst. Om hiervoor in aanmerking te komen, moet de rechthebbende een verzoek om Voorlopige Teruggaaf indienen. Indien een dergelijke Teruggaaf is (of kan worden) toegekend en betrekking heeft op een periode waarop iemand ook Bijstand heeft ontvangen, dient de hoogte van die bijstandsuitkering hierop te worden aangepast.

Heffingskortingen die als Voorlopige Teruggaaf of als belastingteruggave door de Belastingdienst worden uitbetaald, worden in het kader van de IOAW en IOAZ niet als middel (inkomen of vermogen) in aanmerking genomen.

Voor de Bijstand worden heffingskortingen wel tot het inkomen gerekend. Het gaat dan om onderstaande heffingskortingen¹:

- Algemene heffingskorting
- Arbeidskorting

¹ Per 1 januari 2015 zijn de alleenstaande ouderkorting en de Ouderschapsverlofkorting komen te vervallen.

- Inkomensafhankelijke combinatiekorting
- Ouderenkorting
- Alleenstaande ouderenkorting
- Jong gehandicaptenkorting

Periodieke uitwisseling met de Belastingdienst

Het Inlichtingenbureau wisselt periodiek gegevens uit met de Belastingdienst waarmee het voor alle actuele bijstandsklanten controleert of er in een specifiek belastingjaar door betrokkenen inkomsten zijn ontvangen uit de voorlopige teruggave heffingskortingen. Relevante gegevens worden in een bestand verzameld die vervolgens voor de SVB of een gemeente klaar wordt gezet. In het overzicht vinden afnemers het BSN, de naam van de uitkeringsontvanger, HK-code, HK-omschrijving, relevante bedragen en een status ten opzichte van de eerdere leveringen over hetzelfde jaar ('Nieuw', 'Gewijzigd' of 'Vervallen').

Afnemer	Gemeentelijke Sociale Dienst
Selectie	Alle door een gemeente beschikbaar gestelde cliënten met een lopende of beëindigde uitkering waarbij de einddatum van de uitkering valt binnen de door gemeente gestelde horizonperiode. En alle door de SVB beschikbaar gestelde cliënten met een lopende of beëindigde aanvullende bijstandsuitkering.
Klantgroep	<ul style="list-style-type: none"> ▪ Bijstand
Leveringsmomenten	December en maandelijks (update)
Output formaten	<ul style="list-style-type: none"> ▪ Zip met Centric en Civility bestandsformaat ▪ Los CSV-document
Informatiesysteem IB	IBis
Gegevensbron	Belastingdienst
Uitwisselingsmomenten met gegevensbron	Vraag: 1e week van leveringsmaand Antwoord: 3e week van de leveringsmaand
Actualiteit van gegevens	<p>De gegevensuitwisseling van december bevat informatie over de voorlopige aanslag van het komende belastingjaar. De update van deze gegevensuitwisseling in maart, juni en september levert informatie voor het lopende belastingjaar.</p> <p>Het bestand in CSV-formaat van december bevat gegevens over het komende belastingjaar, updates voor nieuwe bijstandsklanten over het lopende belastingjaar en wijzigingen van eerdere teruggaven.</p>
Bijzonderheden	<p>Er bestaan twee bestandsvormen naast elkaar. IB distribueert het zip-bestand op verzoek van de Belastingdienst. We leveren deze gegevens aan in de bestandsformaten die de Belastingdienst in het verleden naar gemeenten verstuurd (Centric en Civility). Daarnaast levert het IB een los CSV-bestand. Sinds 2010 neemt ook de SVB dit product af. Zij gebruikt het bij de rechtmatigheidscontrole van de verstrekte aanvullende bijstand voor personen met een onvolledige AOW-uitkering.</p>

3.5.3 Signaal recht op Studiefinanciering

Een klant die studeert heeft geen recht op een bijstandsuitkering wanneer hij aanspraak kan maken op studiefinanciering. Het is daarbij niet relevant of de klant dat ook daadwerkelijk heeft aangevraagd. Het betekent dat de betrokkene aanspraak kan maken op een voorliggende voorziening, waarvan gebruik moet worden gemaakt alvorens een beroep wordt gedaan op Bijstand. De informatie hierover krijgt het Inlichtingenbureau van de Dienst Uitvoering Onderwijs (DUO). Onderstaande detailinformatie wordt geleverd:

- Periode recht op Studiefinanciering
- Contactpersoon DUO
- Telefoonnummer contactpersoon DUO
- Faxnummer contactpersoon DUO
- Code studiefinanciering ontvangen
 - 1 = Studiefinanciering
 - 2 = Geen studiefinanciering
 - 3 = Niet bekend/ gegevens worden niet verstrekt

Afnemer	Gemeentelijke Sociale Dienst
Selectie	Alle door een gemeente beschikbaar gestelde klanten met een lopende of beëindigde uitkering waarbij de einddatum van de uitkering valt binnen de door gemeente gestelde horizonperiode
Klantgroep	<ul style="list-style-type: none"> ▪ bijstand ▪ IOAW ▪ IOAZ
Leveringsmomenten	Dagelijks
Output formaten	<ul style="list-style-type: none"> ▪ Inkijk IBis ▪ PDF overzicht ▪ CSV overzicht ▪ XML overzicht
Informatiesysteem IB	IBis
Gegevensbron	DUO
Uitwisselingsmomenten met gegevensbron	Ieder nieuw aangeleverd BSN wordt direct uitgevraagd, een reeds bevraagd BSN wordt 1 maal per drie maanden opnieuw uitgevraagd.
Actualiteit van gegevens	Maximaal T – 3 maanden
Bijzonderheden	<ul style="list-style-type: none"> ▪ Geen

3.5.4 Signalen ten behoeve van vermogenstoets

De vermogenspositie van een cliënt is medebepalend voor het recht op. Het vermogen van een klant wordt gesteld op het saldo van de waarde van de bezittingen en de schulden. Ook middelen die worden ontvangen in de periode waarover Algemene Bijstand is toegekend, voor zover deze geen inkomen (schenkingen, erfenis en dergelijke) betreffen, worden tot het vermogen gerekend.

Concreet gaat het om het volgende:

- De waarde van de bezittingen waarover de alleenstaande of het gezin beschikt of redelijkerwijs kan beschikken, verminderd met de aanwezige schulden. De waarde van de bezittingen wordt vastgesteld op de waarde in het economische verkeer bij vrije oplevering;
- Middelen die worden ontvangen in de periode waarover Algemene Bijstand is toegekend, voor zover deze geen inkomen betreffen als bedoeld in de artikelen 32 en 33 Participatiewet.

Signalen (informatie) ten behoeve van de door de gemeente uit te voeren vermogenstoets haalt het Inlichtingenbureau uit bestandskoppelingen met de Belastingdienst en de RDW.

3.5.5 Signaal overschrijding van de vermogensgrens met banksaldo en/of rente

Het vrij te laten vermogen minus het vermogen bij aanvang van de bijstandsverlening, bepaalt hoe groot het resterend vrij te laten vermogen tijdens de periode waarin bijstand wordt ontvangen mag zijn. Indien het vermogen van een bijstandsklant tijdens de periode waarin bijstand wordt ontvangen het resterend vrij te laten vermogen overschrijdt, dan leidt dit tot beëindiging van de Algemene Bijstand.

Bestandskoppeling met Belastingdienst

Met behulp van een bestandskoppeling met de Belastingdienst komt informatie ter beschikking over banksaldo per rekeningnummer. Indien het totaal aan saldo van alle rekeningnummers van een klant boven de vermogensgrens voor een alleenstaande is (Participatiewet artikel 34, lid 3 / IOAZ artikel 8, lid 2) wordt een signaal gecreëerd. Deze vermogensgrens wordt ieder jaar opnieuw vastgesteld door het Ministerie van Sociale Zaken en Werkgelegenheid. Het IB past hierop de drempelwaarden aan.

Onderstaand detail informatie wordt geleverd:

- Rekeningnummer
- Periode (belastingjaar)
- Naam van de houder van de bankrekening
- Code van de bankinstelling
- Naam van de bankinstelling
- Ontvangen rente in Euro's op het opgegeven rekeningnummer
- Saldo in Euro's op het opgegeven rekeningnummer

Een signaal vanwege overschrijding van de vermogensgrens wordt ook verstrekt wanneer het totaal aan saldo van alle rekeningnummers van een cliënt lager is dan de vermogensgrens voor een alleenstaande, maar de ontvangen rente op de rekeningen hoger is dan een bepaald percentage van de vermogensnorm.

Banksaldo- en rentegegevens partner

Ook banksaldo- en rentegegevens van de partners worden door het Inlichtingenbureau aan gemeenten en de SVB geleverd. Als een gemeente of de SVB een vermogenssignaal van het IB gaat onderzoeken, dan zal dus moeten worden gecontroleerd of er voor een eventuele partner ook vermogenssignalen zijn afgegeven.

Afnemer	Gemeentelijke Sociale Dienst
Selectie	Alle door een gemeente beschikbaar gestelde cliënten met een lopende of beëindigde uitkering waarbij de einddatum van de uitkering valt binnen de door gemeente gestelde horizonperiode. En alle door de SVB beschikbaar gestelde cliënten met een lopende of beëindigde aanvullende bijstandsuitkering.
Klantgroep	<ul style="list-style-type: none"> ▪ Algemene Bijstand ▪ IOAZ ▪ AIO
Leveringsmomenten	Maart, juni, september, november
Output formaten	<ul style="list-style-type: none"> ▪ Inkijk IBis ▪ PDF overzicht ▪ CSV overzicht ▪ XML overzicht
Informatiesysteem IB	IBis
Gegevensbron	Belastingdienst (Rentebase)
Uitwisselingsmomenten met gegevensbron	Juni, september, november
Actualiteit van gegevens	T – 1 jaar tot maximaal 2 jaar
Bijzonderheden	<ul style="list-style-type: none"> ▪ Geen

3.5.6 Signaal mislukte verificatie BSN

Om de algemene persoonsgegevens te verifiëren vergelijkt het Inlichtingenbureau de door een GSD of de SVB toegestuurde cliëntgegevens met de registratie bij de Belastingdienst.

Vergelijking BSN en verificatiegegevens

Ten behoeve van de verificatie levert het Inlichtingenbureau het BSN samen de geboortedatum aan bij de Belastingdienst. De Belastingdienst vergelijkt die gegevens met de bij hen geregistreerde gegevens.

De Belastingdienst gebruikt voor haar eigen registratie van persoonsgegevens de BRP (Basis Registratie Personen). Dit administratiesysteem wordt door gemeenten gevuld.

Keurt de Belastingdienst een BSN af, dan zetten we dit om in een BSN verificatiesignaal. We zetten dit vervolgens door naar de GSD.

De Belastingdienst geeft met dit signaal alleen aan dat zij het BSN niet heeft kunnen verifiëren, daarom zal zijn ook geen signalen over deze BSN verstrekken. Er zullen aangaande deze BSN geen inhoudelijke gegevens worden aangeleverd.

Afnemer	Gemeentelijke Sociale Dienst
Selectie	Alle door een gemeente beschikbaar gestelde klanten met een lopende of beëindigde uitkering waarbij de einddatum van de uitkering valt binnen de door gemeente gestelde horizonperiode. En alle door de SVB beschikbaar gestelde cliënten met een lopende of beëindigde aanvullende AIO
Klantgroep	<ul style="list-style-type: none"> ▪ Algemene Bijstand ▪ IOAW ▪ IOAZ ▪ AIO (aanvullende inkomensvoorziening ouderen)
Leveringsmomenten	Dagelijks
Output formaten	<ul style="list-style-type: none"> ▪ Inkijk IBis ▪ PDF overzicht ▪ CSV overzicht ▪ XML overzicht
Informatiesysteem IB	IBis
Gegevensbron	Belastingdienst
Uitwisselingsmomenten met gegevensbron	Maandelijks
Actualiteit van gegevens	Maximaal T – 3 maanden
Bijzonderheden	<ul style="list-style-type: none"> ▪ Geen

3.5.7 Signaal voertuigbezit

Het bezit van een voertuig een waarde kan vertegenwoordigen die behoort tot de middelen zoals genoemd in artikel 31 Participatiewet, daarom is het voor gemeenten en de SVB van belang overzicht te hebben van voertuigen die toebehoren aan bijstandsklanten. Om die reden wisselt het Inlichtingenbureau gegevens uit met de RDW. De RDW beheert het kentekenregister. In dit register staan gegevens van voertuigen, kentekenbewijzen en een registratie van personen aan wie het kentekenbewijs is afgegeven.

Gegevensuitwisseling met RDW

De samenloop met actueel voertuigenbezit ontstaat als het BSN van een bijstandsklant overeen komt met het BSN in de RDW database en er ook een kenteken en een unieke 'begindatum tenaamstelling' is geregistreerd. In een dergelijk geval levert het IB een signaal af. Met behulp van enkele detailgegevens rond het voertuig (zie IB-GR) kan de gemeente of de SVB de economische waarde van een betreffend voertuig opzoeken door deze te vergelijken met betrouwbare koerslijsten van bijvoorbeeld de ANWB of BOVAG.

Het Inlichtingenbureau heeft deze dienstverlening in 2014 enorm verbeterd door het toevoegen van labels (tags) op deze signalen.

Als een RDW signaal aan de gemeente wordt doorgegeven wordt een van de volgende labels aan het signaal toegevoegd:

- Administratief afhandelen
- Vermogen
- Additionele inkomsten of arbeid

Administratief afhandelen

Dit label zegt wat de bedoeling is. Signalen met dit label gaan over mutaties in het voertuigbezit die in de administratie bekend behoren te zijn, maar die geen andere actie of ingreep in de uitkering vereisen.

Vermogen

Het label “vermogen” duidt erop dat binnen een dossier:

- twee of meer personenauto's, bedrijfsauto's of motoren actueel op naam voorkomen.
- een kentekenplichtige aanhanger in bezit is.
- een personenauto, bedrijfswagen of een aanhanger in bezit is die minder dan zes jaar oud is
- een voertuig op naam staat dat op de zogenoemde “dure autolijst” voorkomt (bijvoorbeeld een Porsche).

Additionele inkomsten of arbeid

Het label “additionele inkomsten of arbeid” volgt als er binnen het dossier:

- een bedrijfswagen in bezit is.
- een personenauto of bedrijfswagen in bezit is met de brandstofsoort “diesel”.
- de afgelopen 12 maanden 6 of meer personenauto's of bedrijfswagens in bezit zijn geweest.

De eerste twee omstandigheden kunnen een indicatie zijn dat er sprake is van werkzaamheden naast de uitkering. De laatste omstandigheid kan duiden op handel en daarmee dus ook op aanvullende inkomsten.

Door deze toevoegingen kunnen gemeenten efficiënter omgaan met RDW signalen.

Afnemer	Gemeentelijke Sociale Dienst
Selectie	Alle door een gemeente beschikbaar gestelde cliënten met een lopende of beëindigde uitkering waarbij de einddatum van de uitkering valt binnen de door gemeente gestelde horizonperiode. En alle door de SVB beschikbaar gestelde cliënten met een lopende of beëindigde aanvullende bijstandsuitkering.
Klantgroep	<ul style="list-style-type: none">▪ Algemene Bijstand▪ IOAZ
Leveringsmomenten	Elke tweede week van de maand
Output formaten	<ul style="list-style-type: none">▪ Inkijk IBis▪ PDF overzicht▪ CSV overzicht▪ XML overzicht
Informatiesysteem IB	IBis
Gegevensbron	RDW
Uitwisselingsmomenten met gegevensbron	Elke eerste week van de maand
Actualiteit van gegevens	T – 6 weken
Bijzonderheden	<ul style="list-style-type: none">▪ Geen

3.6 Signalen ten behoeve van de controle op de naleving van de informatieverplichting

Artikel 17 van de Participatiewet legt de bijstandsklant een algemene inlichtingenplicht op. Het uitgangspunt is dat van de burger die een beroep doet op een overheidsvoorziening verlangd kan worden dat deze voldoende gegevens en inlichtingen verstrekt die het de uitvoerder mogelijk maakt te beoordelen of dit terecht wordt gedaan.

3.6.1 Signaal Inschrijving Bij Hogeschool Of Universiteit

Het volgen van een HBO- of een universitaire opleiding is in de Participatiewet niet per definitie een reden tot uitsluiting. Maar als voor de opleiding, studiefinanciering (WSF 2000) of een lening van de Dienst Uitvoering Onderwijs (DUO) mogelijk is, vervalt het recht op bijstand, ook op aanvullende bijstand. Is studiefinanciering of een lening niet mogelijk, dan kan een GSD bijstand toekennen. Maar in het algemeen geldt dat een GSD dat alleen doet als dat het kortste traject naar werk is. In principe heeft iemand in de bijstand sollicitatieplicht. Ook als dit betekent dat men dan niet meer (voltijds) kan studeren. Werken gaat altijd vóór studeren. Het is dus aan de gemeente te bepalen of in het individuele geval de opleiding noodzakelijk. Derhalve levert het Inlichtingenbureau informatie over een inschrijving bij een hogeschool of Universiteit onder het toetsgebied Naleving Arbeidsverplichting.

Afnemer	Gemeentelijke Sociale Dienst
Selectie	Alle door een gemeente beschikbaar gestelde cliënten met een lopende of beëindigde uitkering waarbij de einddatum van de uitkering valt binnen de door gemeente gestelde horizonperiode.
Klantgroep	<ul style="list-style-type: none">▪ Algemene Bijstand▪ IOAZ▪ IOAW▪ AIO
Leveringsmomenten	1 maal per maand
Output formaten	<ul style="list-style-type: none">▪ PDF overzicht▪ CSV overzicht▪ XML overzicht
Informatiesysteem IB	IBis
Gegevensbron	DUO
Uitwisselingsmomenten met gegevensbron	Ieder nieuw aangeleverd BSN wordt direct uitgevraagd, een reeds bevraagd BSN wordt 1 maal per drie maanden opnieuw uitgevraagd.
Actualiteit van gegevens	Maximaal T – 3 maanden
Bijzonderheden	<ul style="list-style-type: none">▪ Geen

3.6.2 Overzicht bankrekeningen

Deze uitwisseling met de Belastingdienst lijkt op de uitwisseling met de Belastingdienst in het kader van vermogensgegevens t.b.v. de vermogenstoets, maar heeft een ander doel. In deze uitwisseling wordt niet direct gezocht naar saldo en rente gegevens maar alleen naar bankrekeningnummers, om te controleren of cliënten aan hun informatieplicht hebben voldaan.

Artikel 17, lid 1 van de Participatiewet bepaalt dat iemand die een uitkering aanvraagt “op verzoek of onverwijld uit eigen beweging mededeling van alle feiten en omstandigheden waarvan hem redelijkerwijs duidelijk moet zijn dat zij van invloed kunnen zijn op zijn arbeidsinschakeling of het recht op bijstand” doet. Bijstandsccliënten zijn dus op grond van de Participatiewet verplicht alle relevante informatie aan te leveren, waaronder hun bankrekeningnummers. Dit is relevant bij het bepalen van vermogen. Met behulp van gegevens van de Belastingdienst levert het Inlichtingenbureau de bankrekeningnummers die gekoppeld zijn aan het BSN dat vanaf het meeste actuele valutajaar of later een uitkering hadden of hebben.

Afnemer	Gemeentelijke Sociale Dienst, SVB
Selectie	Alle door een gemeente beschikbaar gestelde cliënten met een lopende of beëindigde uitkering waarbij de einddatum van de uitkering valt binnen de door gemeente gestelde horizonperiode. En alle door de SVB beschikbaar gestelde cliënten met een lopende of beëindigde aanvullende bijstandsuitkering.
Klantgroep	<ul style="list-style-type: none"> ▪ Algemene Bijstand ▪ IOAZ ▪ IOAW ▪ AIO
Leveringsmomenten	Maandelijks
Output formaten	<ul style="list-style-type: none"> ▪ CSV overzicht ▪ PDF overzicht
Informatiesysteem IB	IBis
Gegevensbron	Belastingdienst (Rentebase)
Uitwisselingsmomenten met gegevensbron	Maandelijks
Actualiteit van gegevens	T – 1 jaar tot maximaal 2 jaar
Bijzonderheden	<ul style="list-style-type: none"> ▪ Geen

4. Bijstandsdebiteuren

Met het product “signalen service voor de afdeling terugvordering en verhaal” wil het Inlichtingenbureau de heronderzoeken van gemeenten weg automatiseren. Hierdoor wordt een efficiency winst behaald en dus een besparing op de uitvoeringskosten. Daarnaast wordt hiermee extra informatie geleverd over vermogen door relevante voertuig gegevens en banksaldo's te leveren.

Op dit moment doen de meeste gemeenten jaarlijks enkele heronderzoeken. In dit heronderzoek raadplegen ambtenaren Suwinet-Inkijk en kijken of iemand inkomsten heeft of heeft gehad de afgelopen periode. Op vermogen wordt bijna niet gecontroleerd. Dit komt omdat bankgegevens niet in Suwinet-Inkijk staan.

Het Inlichtingenbureau automatiseert met een signalenservice dit arbeidsintensieve proces bij de afdeling terugvordering en verhaal van de gemeenten.

De wettelijke grondslag met betrekking tot de bijstandsdebiteuren is te vinden in artikel 64 Participatiewet.

Afnemer	Gemeentelijke Sociale Dienst, afdelingen terugvordering en verhaal
Selectie	Alle door een gemeente beschikbaar gestelde cliënten met een lopende vordering vanuit de Participatiewet
Klantgroep	<ul style="list-style-type: none">▪ Algemene Bijstand▪ IOAZ▪ IOAW▪ AIO
Leveringsmomenten	Maandelijks
Output formaten	<ul style="list-style-type: none">▪ CSV overzicht▪ PDF overzicht
Informatiesysteem IB	IBis
Gegevensbron	UWV (Polis), Belastingdienst (Rentebase) en RDW
Uitwisselingsmomenten met gegevensbron	Maandelijks
Actualiteit van gegevens	Actueel tot T-2 jaar.
Bijzonderheden	<ul style="list-style-type: none">▪ Geen

5. Armoedebestrijding

Het sociale zekerheidsstelsel van Nederland kent een groot aantal inkomensvoorzieningen. Voor al deze inkomensvoorzieningen geldt dat er vanuit wordt gegaan dat huishoudens (personen) waarvoor deze voorzieningen zijn bedoeld uit eigen beweging een beroep doen op deze voorzieningen. Onderzoek heeft duidelijk gemaakt dat dit lang niet altijd het geval is. Met deze productgroep ondersteunt het IB gemeenten bij het realiseren van doelstellingen rond het tegengaan van het niet-gebruik van inkomensvoorzieningen.

5.1 Doel

Door middel van gegevensuitwisseling tussen uitvoeringsinstanties brengt het Inlichtingenbureau doelgroepen in kaart die potentieel in aanmerking komen voor inkomensondersteuning en andere gemeentelijke voorzieningen, maar daar nog geen (of onvolledig) gebruik van maken. De geleverde persoonsinformatie stelt gemeenten in staat proactief dienstverlening te bieden aan burgers door hen gericht te wijzen op de ondersteuningsmogelijkheden die het sociale zekerheidsstelsel te bieden heeft.

5.2 Wettelijke grondslag

De wettelijke grondslag voor de gegevensuitwisseling rond toeslagen van de Belastingdienst is te vinden in de Participatiewet (artikel 64) en in de Uitvoeringsregeling Algemene Wet Inzake Rijksbelasting, artikel 43c.

De wettelijke grondslag voor de gegevensuitwisseling rond zorgverzekeringen (betaalachterstanden en onverzekerde) is te vinden in de Participatiewet (artikel 57 en artikel 64).

Ingevolge artikel 62, 64 en 72 van de Wet Suwi dient de SVB uit eigen beweging en op verzoek, kosteloos alle gegevens en inlichtingen te verschaffen die noodzakelijk zijn voor de uitvoering van taken die bij of krachtens de wet aan de SVB en de gemeenten is opgedragen.

5.2.1 Rapportage onbenutte huur-en/of zorgtoeslag en kinderopvangtoeslag

Begin 2006 is het Inlichtingenbureau door het Ministerie van SZW gevraagd om een uitwisseling met de Belastingdienst in te richten in het kader van het tegengaan van niet-gebruik van toeslagen die worden uitgevoerd door de Belastingdienst. Het Inlichtingenbureau vraagt de aanvraag- en toekenningsgegevens op inzake huur-, zorg- en kinderopvangtoeslag voor de groep cliënten die een lopende gemeentelijke uitkering hebben. Omdat kan worden verondersteld dat personen die een gemeentelijke uitkering ontvangen ook in aanmerking komen voor een toeslag van de Belastingdienst, kan met een gegevensuitwisseling concreet worden onderzocht of er sprake is van niet-gebruik. In klantcontacten kan vervolgens door de gemeente specifiek worden gewezen op (mogelijk) onbenutte rechten en kan eventueel hulp worden geboden bij het effectueren van deze rechten.

Bestanden

Ieder kwartaal biedt het IB twee bestanden aan met enerzijds een overzicht van bijstandsccliënten die geen huur- en/of zorgtoeslag hebben aangevraagd en een overzicht van bijstandsccliënten die geen kinderopvangtoeslag hebben aangevraagd.

Van bijstandsklanten en of ze kinderopvangtoeslag hebben aangevraagd.

Afnemer	Gemeentelijke Sociale Dienst
Selectie	De doelgroep waar deze uitwisseling betrekking op heeft, zijn cliënten van GSD-instellingen die een gemeentelijke uitkering genieten op basis van één van de volgende rechtsgronden: Algemene Bijstand, IOAW, IOAZ, en die geen aanvraag hebben gedaan voor huur-, of zorgtoeslag.
Klantgroep	<ul style="list-style-type: none"> ▪ Algemene Bijstand ▪ IOAW ▪ IOAZ ▪ AIO
Leveringsmomenten	Maandelijks
Output formaten	<ul style="list-style-type: none"> ▪ CSV overzicht
Informatiesysteem IB	IBis
Gegevensbron	Belastingdienst
Uitwisselingsmomenten met gegevensbron	Maandelijks
Actualiteit van gegevens	Maximaal 3 maanden oud
Bijzonderheden	Geen

5.2.2 Rapportage betaalachterstand zorgpremie

In de Zorgverzekeringswet worden alle Nederlanders verplicht een basisverzekering tegen ziektekosten af te sluiten. Ze betalen hiervoor een inkomensafhankelijke bijdrage, die geïnd wordt door de Belastingdienst, en een premie, die betaald moet worden aan de betreffende zorgverzekeraar. Verzekerden met een laag inkomen kunnen een tegemoetkoming in de kosten krijgen in de vorm van zorgtoeslag, die wordt uitbetaald door de Belastingdienst-toeslagen.

Bijstandsgerechtigden komen vanzelfsprekend ook voor zorgtoeslag in aanmerking. Echter de uitbetaling zorgtoeslag en de betaling ziektekostenverzekering vinden in verschillende stromen en op verschillende momenten plaats. Onder de bijstandsontvangers komt daarom betalingsachterstand bij de zorgverzekering voor. De overheid wil waar mogelijk voorkomen dat bijstandsontvangers hun premie niet betalen en heeft daartoe maatregelen getroffen. Als de verzekerde zes maanden achterloopt met betalen, dan komt hij in een schuldsanering van het CVZ, het College voor Zorgverzekeringen. Om deze sanering en de nadelige gevolgen ervan te voorkomen, wisselt het Inlichtingenbureau gegevens uit met Zorgverzekeraars Nederland en Vektis. Het IB signaleert betalingsachterstanden al na twee maanden. Dat signaal wordt door het IB doorgestuurd naar gemeenten.

Het ministerie van Volksgezondheid, Welzijn en Sport heeft afspraken gemaakt met zorgverzekeraars over wanbetalers. Verzekerden die een betalingsachterstand hebben, mogen hun lopende verzekering niet opzeggen. Daardoor kunnen zij niet overstappen naar een andere verzekeraar, maar blijven ze verzekerd bij hun oorspronkelijke verzekeraar. Wetgeving maakt het mogelijk om de premie van wanbetalers te incasseren via het inkomen of een uitkering (de zogenaamde bronheffing). Het College voor zorgverzekeringen(CVZ) int een bijdrage bij mensen die langer dan zes maanden geen premie betalen. Deze bijdrage vervangt de nominale premie en is hoger dan de hoogste premie bij een verzekeraar. Tot het moment dat de wanbetalers hun achterstallige premie bij de verzekeraar voldoen (inclusief de gemaakte incassokosten), blijven deze personen in de bronheffing.

Gegevensuitwisseling met Zorgverzekeraars Nederland en Vektis

Het uitvoeren van de bronheffing brengt voor gemeenten dezelfde taken met zich mee als voor overige uitkeringsinstanties, werkgevers en pensioenfondsen: het maandelijks inhouden van een vast bedrag dat aan het CVZ moet worden doorbetaald. Veel meer inspanning zal gaan zitten in het voorkomen en oplossen van bronheffingen. Door tijdig geïnformeerd te worden over opgelopen betaalachterstanden bij bijstandsccliënten proberen gemeenten te voorkomen dat bijstandsklanten te maken krijgen met bronheffing. In samenwerking met Zorgverzekeraars Nederland en Vektis, verzorgt het Inlichtingenbureau, op grond van artikel 64 Participatiewet, hiervoor de gegevensuitwisseling.

De essentie van deze gegevensuitwisseling is dat gemeenten via het Inlichtingenbureau een signaal krijgen dat een bijstandsklant een betalingsachterstand heeft in de premiebetaling van zijn zorgverzekering. Er wordt alleen gesignaleerd wanneer de bijstandsklant kan worden aangemerkt als wanbetaler. Hier is sprake van als na een tweede schriftelijke aanmaning tot betaling van de zorgpremie binnen de daarin genoemde termijnen, de vervallen premietermijn nog niet is betaald. Deze definitie is vastgelegd in het incassoprotocol wanbetaling zorgverzekeringwet.

De gemeente beoordeelt of zij op grond van artikel 57 Participatiewet budgetbeheer of budgetbegeleiding aan betrokkene oplegt en voorziet in de doorbetaling van de premie voor de zorgverzekering door deze in te houden op de uitkering van de bijstandsccliënt. Veel gemeenten bieden de betrokkenen tevens aan gebruik te maken van de Collectieve Zorgverzekering voor Minima (CZM).

Met deze optie wordt beoogd nieuwe betaalachterstanden te voorkomen, omdat het financieel aantrekkelijker is om deel te nemen aan een collectief dan zelfstandig een verzekering te sluiten. Bovendien kan hiermee in de regel worden geprofiteerd van een goede (aanvullende) collectieve basisverzekering. Als de betalingsachterstand is ingelopen, sluit het IB het afgegeven signaal af.

Afnemer	Gemeentelijke Sociale Dienst
Selectie	Alle door een gemeente beschikbaar gestelde cliënten met een lopende of beëindigde uitkering waarbij de einddatum van de uitkering valt binnen de door gemeente gestelde horizonperiode
Klantgroep	<ul style="list-style-type: none">▪ Algemene Bijstand▪ IOAW▪ IOAZ▪ AIO
Leveringsmomenten	1 keer per maand
Output formaten	<ul style="list-style-type: none">▪ CSV overzicht
Informatiesysteem IB	IBis
Gegevensbron	Vektis (Zorgverzekeraars)
Uitwisselingsmomenten met gegevensbron	1 keer l per maand
Actualiteit van gegevens	Maximaal 1 maand oud
Bijzonderheden	<ul style="list-style-type: none">▪ Geen

5.2.3 Rapportage geen zorgverzekering

Vanaf 1 januari 2006 is elke Nederlands ingezetene verplicht een zorgverzekering af te sluiten. Alle verzekeringsplichtige die vier maanden of langer onverzekerd zijn, lopen de kans een boete te krijgen. De overheid stuurt een onverzekerde eerst een aanmaning om een zorgverzekering af te sluiten. Gebeurt dat niet, dan krijgt hij een boete en wordt hij onvrijwillig aangemeld bij een zorgverzekeraar. Hij betaalt dan een jaar lang premie aan het CVZ.

Als het gaat om een bijstandsontvanger, dan geeft het CVZ de gemeente de opdracht de premie van de uitkering in te houden. De bijstandsontvanger hoeft de premie niet met terugwerkende kracht te betalen, maar moet wel de medische kosten vergoeden die zijn gemaakt in zijn onverzekerde periode. In de praktijk betekent dit vaak dat de gemeente het financiële risico draagt. Voor gemeenten is het dan ook belangrijk snel geïnformeerd te worden over bijstandsontvangers die niet verzekerd zijn. De boete bedraagt 130% van de (nominale) premie die betaald had moeten worden, opgelegd door de verzekeraar waar de niet-verzekerde zich alsnog aanmeldt.

Gegevensuitwisseling met Zorgverzekeraars Nederland en Vektis

De gemeente wil kunnen beoordelen of zij op grond van artikel 57 Participatiewet budgetbeheer of budgetbegeleiding aan betrokkene kunnen opleggen. In samenwerking met Zorgverzekeraars Nederland en Vektis, verzorgt het Inlichtingenbureau ook hiervoor de gegevensuitwisseling. Het IB heeft daarmee een belangrijke signaleringsfunctie naar gemeenten over onverzekerde bijstandsccliënten. Pas als de bijstandsccliënt verzekerd is, of de bijstandsuitkering wordt beëindigd, sluit het IB het signaal ten aanzien van onverzekerdheid af.

Per februari 2012 brengt het CVZ onverzekerden voor de basisverzekering ambtshalve bij een zorgverzekeraar onder. De verwachting is dat het signaal 'bijstandsklanten zonder zorgverzekering' hierdoor sterk zal afnemen.

Afnehmer	Gemeentelijke Sociale Dienst
Selectie	Alle door een gemeente beschikbaar gestelde cliënten met een lopende of beëindigde uitkering waarbij de einddatum van de uitkering valt binnen de door gemeente gestelde horizonperiode
Klantgroep	<ul style="list-style-type: none"> ▪ Algemene Bijstand ▪ IOAW ▪ IOAZ ▪ AIO
Leveringsmomenten	1 keer per maand
Output formaten	<ul style="list-style-type: none"> ▪ CSV overzicht
Informatiesysteem IB	IBis
Gegevensbron	Vektis (Zorgverzekeraars)
Uitwisselingsmomenten met gegevensbron	1 keer per maand
Actualiteit van gegevens	Maximaal 1 maand oud
Bijzonderheden	<ul style="list-style-type: none"> ▪ Geen

5.2.4 Rapportage AOW'ers met AIO

De SVB voert een aanvullende inkomensvoorziening (AIO) uit voor personen die een onvolledige AOW uitkering ontvangen. De AOW is een volksverzekering waarbij aanspraken worden opgebouwd tussen de leeftijd van 15 jaar en de pensioengerechtigde leeftijd. In sommige gevallen gebeurt dit echter onvolledig. Dat is met name het geval wanneer iemand in het buitenland woont (of heeft gewoond) of ten onrechte geen AOW-premie betaalt. Wie in de jaren van AOW-opbouw de helft van de tijd in het buitenland verbleef, heeft bij het bereiken van de pensioengerechtigde leeftijd ook slechts recht op de helft van een AOW-uitkering. Elk jaar dat men niet in Nederland woont, of de premie AOW niet is afgedragen, leidt tot een korting op de uitkering van 2%. Mensen die pas na hun pensioengerechtigde leeftijd in Nederland komen wonen, krijgen helemaal geen AOW-uitkering. Voor iemand met een onvolledige AOW-uitkering, zonder andere aanvullende inkomsten (bijvoorbeeld uit een aanvullend pensioen) of vermogen, kan het inkomen worden aangevuld tot het sociaal minimum.

De betrokkene kan hiervoor een aanvullende inkomensvoorziening voor ouderen (uit de Participatiewet) aanvragen bij de SVB. De bijzondere bijstand (onderdeel van de bijstand) wordt voor deze doelgroep uitgevoerd door de gemeentelijke sociale dienst.

Rapportage van SVB

Om gemeente inzicht te verschaffen in een mogelijke doelgroep voor bijzondere bijstand stuurt de SVB hen, door tussenkomst van het IB, een rapportage waarmee zij de gemeente laat weten welke personen gebruik maken van de aanvullende inkomensvoorziening voor ouderen. Deze informatie kan de gemeente gebruiken om de betreffende burgers proactief te benaderen en hen te attenderen op het mogelijke recht op bijzondere bijstand. Gemeenten zijn hiertoe niet verplicht. Een gemeente kan deze vorm van proactieve dienstverlening wel vaststellen in een gemeentelijke verordening, waarmee het aankondigt uitvoering te gaan geven aan een publiekrechtelijke taak, namelijk het lenigen van financiële nood bij personen/ huishoudens die noodzakelijke, bijzondere kosten niet uit hun eigen inkomen of vermogen kunnen voldoen. Deze rapportage wordt alleen verstrekt na expliciet verzoek van de gemeente.

Afnemer	Gemeentelijke Sociale Dienst
Selectie	Alle personen met een onvolledige AOW uitkering waarvoor de SVB aanvullende bijstand heeft uitgekeerd.
Klantgroep	Personen met onvolledige AOW uitkering en aanvullende bijstand
Leveringsmomenten	1 maal per maand (alleen op aanvraag)
Output formaten	CSV overzicht
Informatiesysteem IB	IBis
Gegevensbron	SVB
Uitwisselingsmomenten met gegevensbron	Max 1 maal per maand
Actualiteit van gegevens	T – 1 maand
Bijzonderheden	Geen

6. Participatie en re-integratie

De centrale doelstelling die van deze productgroep, betreft het voorkomen en bestrijden van sociale uitsluiting van kwetsbare groepen binnen de samenleving. 'Meedoen' is de centrale boodschap. Burgers moeten gestimuleerd (geactiveerd) worden zelfredzaam te worden en te blijven.

6.1 Doel

SZW heeft in haar notitie 'Ontwikkelingen en keuzes in het stelsel van werk en inkomen' enkele speerpunten benoemd die moeten leiden tot een beter functionerend sociaal zekerheidsstelsel. Het betreft de volgende aandachtsgebieden:

- de arbeidsparticipatie zal moeten toenemen
- baan zekerheid zal plaats moeten maken voor werkzekerheid
- onderwijs van hoge kwaliteit, het voorkomen van schooluitval en het bevorderen van de juiste opleidingskeuzes vormen essentiële onderdelen van beleid gericht op een leven lang leren.

Het doel van deze productgroep is gemeenten ondersteuning te bieden met behulp van elektronische gegevensuitwisseling zodat zij in staat zijn invulling te geven aan taakstellingen die gericht zijn op het bevorderen van sociale insluiting van kwetsbare groepen in de samenleving. Het uiteindelijke doel is de economische participatie van zoveel mogelijk burgers.

6.2 Uitstroommonitor

Jaarlijks besteden gemeenten veel geld en energie aan de re-integratie van personen met een uitkering naar werk. Het is dan niet alleen van belang om te zien hoeveel mensen uitstromen, maar ook of dit voor langere tijd is. De Uitstroommonitor helpt gemeenten hierbij om inzicht te krijgen in deze informatie.

Om het re-integratiebeleid gericht te sturen en daarmee effectiever te gaan werken beantwoordt de Uitstroommonitor een aantal vragen die voor gemeenten belangrijk zijn:

- Hoeveel mensen zijn duurzaam uitgestroomd uit de bijstand?
- Hoeveel bijstandsklanten zijn duurzaam uitgestroomd naar arbeid?
- Hoeveel personen zijn door re-integratieondersteuning vanuit de gemeenten duurzaam uitgestroomd?
- Welke vorm van re-integratieondersteuning blijkt het meest effectief?
- Stromen personen zonder re-integratieondersteuning minder snel uit naar een duurzame baan?
- Als personen niet duurzaam zijn uitgestroomd naar werk, zijn ze dan teruggevallen in de bijstand?

Kwartaalrapportages van het Inlichtingenbureau

Gemeenten krijgen twee kwartaalrapportages van het Inlichtingenbureau:

- **Werk na uitstroom**
Dit is een rapportage die over een periode van een jaar na de uitstroom uit de bijstand laat zien welke personen er minimaal 6 maanden achtereenvolgend werken (waarbij deze periode maximaal een maand onderbroken mag zijn) of geen werk hebben. Daarnaast wordt getoond welke re-integratie-instrumenten hebben geleid tot werk bij een bijstandsklant en welke het meest effectief blijkt.
- **Uitgestroomd uit bijstand**
Dit is een rapportage die over een periode van een half jaar na de uitstroom uit de bijstand laat zien welke personen 6 maanden aansluitend niet zijn teruggevallen op een uitkering en welke wel. Daarnaast is ook zichtbaar welke personen daadwerkelijk werk hebben en welke niet.

Om deze rapportages te kunnen leveren heeft het Inlichtingenbureau gegevens nodig van gemeenten. De gegevens die moeten worden gestuurd hebben betrekking bijstandsklanten die 3 tot 18 maanden daarvoor zijn uitgestroomd. De gemeente ontvangt ieder kwartaal een kwartaaloverzicht met gegevens over de uitstroom en of deze duurzaam was.

Gemeenten leveren vier keer per jaar een bestand aan het Inlichtingenbureau. Hierin staan per persoon:

- Gemeentecode
- BSN van de persoon
- Dossiernummer van het huishouden (heeft de persoon een partner)
- Geboortedatum
- Type uitkering
- Formele einddatum van de uitkering
- Aanduiding of er re-integratie is ontvangen
- Laatst ingezet re-integratie-instrument
- Einddatum van het laatst ingezet re-integratie-instrument
- Of de persoon in een krachtwijk woont

De Uitstroommonitor heeft een analyseomgeving om gemeenten in staat te stellen op een eenvoudige en gebruikersvriendelijke wijze zelf een overzichtelijke (management)rapportage samen te stellen, om zo inzicht te krijgen in de prestaties op het gebied van haar re-integratiebeleid. Voordat gebruikt gemaakt kan worden van de Uitstroommonitor moeten gemeenten zich aanmelden bij het Inlichtingenbureau. Het Inlichtingenbureau ontvangt geen subsidie voor de ontwikkeling en het beheer van de Uitstroommonitor.

Aan gemeenten wordt daarom een vergoeding gevraagd.

Afnemer	Gemeentelijke Sociale Dienst
Selectie	Personen die 6 kwartalen geleden zijn uitgestroomd.
Klantgroep	Voormalige Bijstandsccliënten Voormalige WIJ-ers Voormalige IOAW-ers Voormalige IOAZ-ers
Leveringsmomenten	Voor 1e dag van elk kwartaal (april, juli, oktober, januari)
Output formaten	Excel
Informatiesysteem IB	IBis
Gegevensbron	UWV
Uitwisselingsmomenten met gegevensbron	1e dag van elk kwartaal (april, juli, oktober, januari)
Actualiteit van gegevens	T-3 maanden Op de 1e dag van het derde kwartaal leveren we gegevens aan over personen die tijdens het 1e kwartaal van het voorgaande jaar zijn uitgestroomd. We geven een statistisch overzicht over het volledige jaar volgend op het kwartaal dat de personen zijn uitgestroomd.
Bijzonderheden	Het Inlichtingenbureau vraagt een vergoeding voor deze dienst.

6.3 Voortijdig Schoolverlaters

Jaarlijks verlaten jongeren het onderwijs zonder startkwalificatie. Dat beperkt hun kansen op de arbeidsmarkt Een startkwalificatie is het onderwijsniveau dat minimaal nodig wordt geacht om een baan te vinden. Het gaat om een diploma havo, vwo of mbo (niveau 2). Een vmbo-diploma geeft toegang tot het mbo, maar is geen startkwalificatie.

Jongeren tot 23 jaar die geen startkwalificatie hebben en niet meer op school komen, worden door de school bij DUO aangemeld als voortijdig schoolverlater.

Om voortijdige schoolverlaters (VSV-ers) een betere uitgangspositie in de maatschappij te geven is vanuit het Ministerie van Onderwijs, Cultuur en Wetenschappen (OC en W) de Regionale Meld- en Coördinatiefunctie (RMC) ingesteld. Het centrale doel van de RMC-functie is het scheppen van voorwaarden voor jongeren tot 23 jaar om de voor hen hoogst haalbare en meest passende onderwijs- en/of arbeidsmarktpositie te bereiken. Iedere jongere tot 23 jaar moet dus een passende plaats in het onderwijs of op de arbeidsmarkt kunnen vinden.

VSV-rapportage voor RMC's

Om de RMC's te helpen bij het uitvoeren van hun taken biedt het Inlichtingenbureau een VSV-rapportage die maandelijks laat zien of jongeren er in slagen een inkomen te verwerven zonder startkwalificatie. De rapportage onderscheidt de volgende onderwerpen:

- Welke jongere geen enkele bron van inkomsten heeft
- Welke jongere een klein inkomen, tot EURO 300 per maand, heeft
- Welke jongere meer dan EURO 300 in de maand verdient
- Wie een uitkering heeft van het UWV of de GSD
- Wie aanspraak maakt op een uitkering Werken naar Vermogen (voorheen WAJONG)

Aan te leveren gegevens door RMC's

RMC's moeten, voordat ze een rapportage ontvangen van het Inlichtingenbureau, digitaal een bestand aanleveren met de bij de RMC beschikbare gegevens over voortijdig schoolverlaters in de regio. Daarbij is het BSN is een verplicht gegeven. Het bestand kan worden voorzien van aanvullende gegevens, zoals de naam, geboortedatum en woonplaats. Het Inlichtingenbureau wisselt de verkregen gegevens van de RMC uit met gegevens van gemeenten en UWV.

Financiering in tot eind 2014 geregeld. Over financiering daarna moeten nog verdere afspraken gemaakt worden.

Afnehmer	RMC's
Selectie	Alle door de RMC aangeleverde voortijdig schoolverlaters van 18 tot 23 jaar zonder startkwalificatie.
Klantgroep	voortijdige schoolverlaters
Leveringsmomenten	Maandelijks
Output formaten	Excel
Informatiesysteem Inlichtingenbureau	IBis
Gegevensbron	UWV (Polis administratie) GSD IBis)
Uitwisselingsmomenten met gegevensbron	Maandelijks
Actualiteit van gegevens	UWV T-3 maanden GSD T-1 maand
Bijzonderheden	Alleen de 39 RMC-regio's kunnen een VSV-rapportage opvragen bij het Inlichtingenbureau. Gemeenten die onder 1 van de regio's vallen moeten via de aangestelde RMC-regio de VSV-rapportage opvragen.

7. Ondersteuning kwijtschelding

Verschillende kabinetten hebben geconstateerd dat de kwaliteit van dienstverlening van de overheid moet verbeteren. Daarom is onder meer het programma Administratieve Lastenverlichting Burgers (AL Burgers) ingesteld om de lasten in termen van tijd en geld die burgers hebben van de overheid met 25% te verminderen. Stichting Inlichtingenbureau helpt gemeenten met behulp van elektronische gegevensuitwisseling invulling te geven aan hun opdracht de administratieve lasten van burgers te verminderen.

7.1 Doel

Door met behulp van elektronische gegevensuitwisseling gegevens beschikbaar te stellen die anders door burgers zelf zouden moeten worden verstrekt bij de aanvraag van regelingen en voorzieningen, biedt het IB ondersteuning aan gemeenten bij hun opdracht de administratieve lasten voor burgers te verminderen. Bijkomend neveneffect is dat administratieve drempels voor het benutten van het recht op gemeentelijke regelingen en voorzieningen wegvallen, waarmee naar verwachting ook het niet-gebruik van deze regelingen zal afnemen.

7.2 Wettelijke grondslag voor gegevensuitwisseling

Het is het UWV, de Belastingdienst en de RDW wettelijk toegestaan gegevens beschikbaar te stellen aan waterschappen en gemeentelijke belastingdiensten, door tussenkomst van het IB, ten behoeve van een geautomatiseerde beoordeling van het recht op kwijtschelding waterschapsbelasting. Dit is geregeld in:

- het Waterschapsbesluit, artikel 6.17
- het Besluit SUWI, artikel 5.9

7.3 Selectie BSN eerste aanvraag en verlenging kwijtschelding

Een huishouden heeft recht op kwijtschelding van gemeentelijke belastingen als het voldoet aan bepaalde in de wet genoemde criteria. Deze hebben betrekking op normen voor inkomen en vermogen. Bij een aanvraag voor kwijtschelding wordt uitvoerig getoetst op inkomen en het vermogen van de betrokkene. Omdat is gebleken dat een groot deel van de klantgroep voor kwijtschelding van lokale heffingen gedurende meerdere jaren in aanmerking komt voor deze regeling is besloten jaarlijks geautomatiseerd te onderzoeken of er binnen deze klantgroep huishoudens zijn die op basis van strakke inkomen- en vermogensnormen ambtshalve de kwijtschelding verstrekt kunnen krijgen.

Op basis van een gegevensuitwisseling met de Belastingdienst, de RDW en het UWV kan voor gemeenten worden geschat of de betalingscapaciteit van een huishouden sinds een eerdere individuele toets al dan niet ongewijzigd is gebleven. Wanneer dit het geval is, kan automatische kwijtschelding worden verleend. Het recht op een individuele aanvraag voor kwijtschelding blijft overigens te allen tijde voor ieder huishouden bestaan.

Het Inlichtingenbureau heeft dit product samen met de Vereniging Nederlandse Gemeenten (VNG) en gemeenten ontwikkeld, in opdracht van de ministeries van SZW en Binnenlandse Zaken. Het ministerie stelt de norm voor de Bijstand vast. Op basis van deze norm bepaalt de VNG de norm voor de geautomatiseerde verlenging van de kwijtschelding.

Afnemer	Gemeentelijke Belastingdiensten en Waterschappen
Selectie	Alle personen waarvan voorafgaande aan het jaar van geautomatiseerde toetsing, minimaal 1 keer na individuele toetsing is komen vast te staan dat er recht op kwijtschelding is van gemeentelijke belastingen minus huishoudens die een eigen woning bezitten.
Klantgroep	Potentiële kwijtscheldingsgerechtigden
Leveringsmomenten	November, december, januari
Output formaten	<ul style="list-style-type: none"> ▪ CSV overzicht
Informatiesysteem IB	IBis
Gegevensbron	UWV / Belastingdienst / RDW
Uitwisselingsmomenten met gegevensbron	November, december, januari
Actualiteit van gegevens	<ul style="list-style-type: none"> ▪ Belastingdienst: T – 1 jaar ▪ UWV: T – 3 maanden ▪ RDW: T – 6 weken
Bijzonderheden	<ul style="list-style-type: none"> ▪ Geen

8. Landelijke informatievoorziening bijstand

Het Inlichtingenbureau fungeert als knooppunt voor de uitwisseling van gegevens tussen gemeenten en andere partijen, verkregen uit bestandskoppelingen en spontane elektronische informatieverstrekkingen. Het is daarmee een sectoraal aanspreekpunt. Om deze rol te vervullen beschikt het IB over een gemeentelijke verwijzindex, maar ook over een centrale voorziening voor dataopslag, dat het mogelijk maakt om namens gemeenten specifieke vragen van publieke partijen te beantwoorden.

8.1 Doel

Met de geautomatiseerde antwoordservice beoogt het Inlichtingenbureau een besparing in uitvoeringskosten van gemeenten te realiseren. Bijkomend effect is een besparing in uitvoeringskosten van andere publieke partijen die betrokken zijn bij de gegevensuitwisseling.

8.2 Wettelijke grondslag voor gegevensuitwisseling

Het Inlichtingenbureau en de SNG wisselen op basis van het BSN elektronisch gegevens uit in het kader van de op artikel 375g lid 3 van het wetboek van Burgerlijke Rechtsvordering gebaseerde verzoeken van gerechtsdeurwaarders tot het verstrekken van informatie door de Gemeentelijke Sociale diensten.

8.3 Antwoordbericht opsporing voortvluchtig veroordeelden

Het CJIB levert maandelijks een bestand aan met alle veroordeelden die ook voorkomen in het opsporingsregister. Het Inlichtingenbureau stuurt hierop een bestand terug met de personen uit deze lijst die bij een gemeente een lopende uitkering hebben.

In dit bestand vindt het CJIB gegevens over degene die een uitkering ontvangt: de gemeente waar hij ingeschreven staat, het adres dat bij die gemeente bekend is en de soort uitkering.

Afnemer	CJIB
Selectie	Personen die in het opsporingsregister geregistreerd staan.
Klantgroep	Voortvluchtige veroordeelden
Leveringsmomenten	De 6e werkdag van de maand Maandelijks (voor rapportage)
Output formaten	CSV-overzicht (rapportage)
Informatiesysteem Inlichtingenbureau	Ibis
Gegevensbron	Gemeenten (IBis)
Uitwisselingsmomenten met gegevensbron	Eenmaal per maand
Actualiteit van gegevens	Maximaal T – 1 maand
Bijzonderheden	Tegelijkertijd krijgen gemeenten een samenloopsignaal.

8.4 Antwoordbericht beslaglegging

De Stichting Netwerk Gerechtsdeurwaarders (SNG) is het Sectoraal aanspreekpunt voor de gerechtsdeurwaarders. De gegevensuitwisseling vindt plaats op het moment dat een gerechtsdeurwaarder hiertoe gerechtigd is en over wil gaan tot beslaglegging ten laste van de schuldenaar.

Berichtuitwisseling met Gemeentelijke Sociale Diensten

Met de berichtuitwisseling kan de gerechtsdeurwaarder de vraag of een schuldenaar een uitkering van een Sociale dienst ontvangt in een elektronisch bericht beantwoordt krijgen door het Inlichtingenbureau. Het IB gebruikt hiervoor de door de Gemeentelijke Sociale diensten verstrekte lopende uitkeringen. Als er sprake is van een uitkering bij een Sociale dienst dan bericht het IB de gerechtsdeurwaarder hierover. Het IB laat de SNG weten bij welke gemeente de schuldenaar een uitkering ontvangt. Na ontvangst van het antwoordbericht zal de gerechtsdeurwaarder, wanneer blijkt dat de bevroegde persoon een uitkering van een Gemeentelijke Sociale dienst ontvangt, additionele informatie bij de betreffende gemeente opvragen. Die vervolgvraag moet vooralsnog per brief worden gesteld.

Als extra product op de bovengenoemde dienstverlening aan de SNG levert het IB maandelijks een rapportage aan de SNG waarmee inzicht wordt verschaft over de kwaliteit van aanleveren door gemeenten.

Afnemer	Stichting Netwerk Gerechtsdeurwaarders
Selectie	Personen op wie beslaglegging moet gaan plaatsvinden en die tevens een bijstandsuitkering ontvangen
Klantgroep	Personen waarop beslaglegging moet gaan plaatsvinden
Leveringsmomenten	<ul style="list-style-type: none">▪ Binnen twee werkdagen na ontvangst van een aanvraagbericht verstuurt de IB een antwoordbericht aan de SNG. Deze termijn loopt vanaf ontvangst van het aanvraagbericht bij het IB tot en met de verzending van het zendingsbericht door het IB.▪ Maandelijks (voor rapportage)
Output formaten	<ul style="list-style-type: none">▪ XML▪ CSV overzicht (rapportage)
Informatiesysteem IB	IBis
Gegevensbron	Gemeenten (IBis)
Uitwisselingsmomenten met gegevensbron	Dagelijks (uitsluitend op werkdagen)
Actualiteit van gegevens	Maximaal t – 1 maand
Bijzonderheden	Geen

8.5 Antwoord toekennen kinderopvangtoeslag doelgroepouders

Het Kabinet heeft maatregelen getroffen om de overheidsuitgaven aan kinderopvangtoeslag te verlagen. Eén van die maatregelen heeft geleid tot een verplichte gegevensverstrekking van alle Nederlandse gemeenten aan de Belastingdienst Toeslagen.

De Belastingdienst Toeslagen is verantwoordelijk voor de gehele betaling van kinderopvangtoeslag aan mensen die hiervoor een aanvraag hebben gedaan. Om het recht op kinderopvangtoeslag voor de genoemde doelgroepouders definitief vast te kunnen stellen, moet de Belastingdienst Toeslagen weten op welke momenten de betreffende personen een re-integratietraject hebben gevolgd. Deze informatie is bekend bij gemeenten. Een rechtmatige toekenning van kinderopvangtoeslag is alleen mogelijk als gemeenten de bij hen vastgelegde informatie over doelgroepouders (m.b.t. gevolgde trajecten) beschikbaar stelt aan de Belastingdienst. De Wet Kinderopvang en kwaliteitseisen peuterspeelzalen regelt dat de Belastingdienst per 1 januari 2013 bevoegd is tot het verkrijgen van informatie van gemeenten m.b.t. de gevolgde re-integratietrajecten van doelgroepouders. Deze bevoegdheid leidt tot de impliciete opdracht aan gemeenten om voorzieningen in te richten die gegevensuitwisseling met de Belastingdienst Toeslagen in dit verband ondersteunt.

Eén van die voorzieningen betreft een centrale informatievoorziening voor de Belastingdienst Toeslagen, oftewel een partij tot wie de Belastingdienst zich kan richten om hen in hun informatiebehoefte te voorzien. Deze partij zal de bij alle Nederlandse gemeenten geregistreerde informatie over doelgroepouders verzamelen en vier keer per jaar (ieder kwartaal) beschikbaar stellen aan de Belastingdienst. Het Inlichtingenbureau geeft in opdracht van SZW uitvoering geven aan deze taak. In afstemming met de gemeentelijke pakketleveranciers is besloten dat gemeenten de gevraagde informatie leveren aan het Inlichtingenbureau in een bericht gebaseerd op Stuf 3.10. Dit is de gemeentelijke berichtenstandaard.

Met de Belastingdienst is overeengekomen dat de gemeente 4x per jaar informatie beschikbaar stelt aan het Inlichtingenbureau ten behoeve van de kinderopvangtoeslag, te weten: 1 januari, 1 april, 1 juli en 1 oktober. De door het Inlichtingenbureau verzamelde informatie uit de gemeentelijke aanleveringen wordt op de 12e werkdag van elk van de vier genoemde maanden door het IB samengevoegd en doorgeleverd aan de Belastingdienst.

Afnemer	Belastingdienst
Selectie	Doelgroepouders
Klantgroep	Ouders die niet werken, doch aanspraak maken op kinderopvangtoeslag omdat zij deelnemen aan een traject naar werk.
Leveringsmomenten	Januari, april, juli, oktober
Output formaten	Csv
Informatiesysteem IB	IBIS
Gegevensbron	Gemeenten
Uitwisselingsmomenten met gegevensbron	Eerste 10 werkdagen van januari, april, juli, oktober
Actualiteit van gegevens	Tot uiterlijk T-3 maanden
Bijzonderheden	

9. Landelijke verwijs en routeerservice

Het Bureau Keteninformatisering Werk en Inkomen (BKWI) biedt voorzieningen waarmee ketenpartners hun gegevens op een efficiënte en betrouwbare manier met elkaar kunnen delen. Om de medewerkers van de ketenpartners in staat te stellen om gegevens van de andere partij in te zien en opnieuw te gebruiken bestaat de applicatie Suwinet-Inkijk die op het Suwinet draait. In Suwinet-Inkijk staan klantgegevens van verschillende ketenpartners, zoals UWV, GSD' s, UWV Werkbedrijf en SVB. Ook uit de Basis Registratie Personen (BRP) komen gegevens. De Gemeentelijke Sociale diensten leveren gegevens over uitkeringen en uitkeringsaanvragen van klanten die een uitkering via de Participatiewet ontvangen.

9.1 Beschikbaar stellen GSD-gegevens

De beschikbaarstelling van gegevens van Gemeentelijke Sociale diensten verloopt via het Inlichtingenbureau. Het Inlichtingenbureau en het BKWI hebben hiervoor een geautomatiseerd vraag/antwoord proces opgezet tussen Suwinet -Inkijk en de IBis applicatie van het IB. Dit proces wordt de GSD Inkijk Service genoemd.

Het cliënt-deel van de GSD Inkijk Service is onderdeel van Suwinet-Inkijk dat wordt beheerd door het BKWI. Suwinet-Inkijk neemt, na een correcte authenticatie, het BSN als input en stuurt een vraagbericht naar het Inlichtingenbureau. Het IBis van het Inlichtingenbureau ontvangt het vraagbericht, verzamelt klantgegevens uit de database van het IBis op basis van het BSN, en stuurt de verzamelde gegevens als antwoordbericht terug naar Suwinet-Inkijk.

De Gemeentelijke Sociale Diensten (GSD' s) sturen elke maand de bijstand-, WWIK-, IOAW- en IOAZ-gegevens door aan het Inlichtingenbureau voor onderzoek. Deze gegevens bevatten persoonsgegevens van klanten en gegevens over de periodes waarover ze een specifieke uitkering hebben ontvangen. Deze gegevens worden verzameld, verwerkt en opgeslagen in de database van het IBis en onder meer voor gegevensuitwisseling met Suwinet-Inkijk gebruikt.

Afnemer	BKWI
Selectie	Personen die zijn geregistreerd met een lopende of beëindigde bijstandsuitkering
Klantgroep	Personen waarvoor inzage naar gegevens noodzakelijk is in het kader van de bijstand, IOAW, IOAZ
Leveringsmomenten	Real-time
Output formaten	
Informatiesysteem IB	IBis
Gegevensbron	IBis (gemeenten + de SVB)
Uitwisselingsmomenten met gegevensbron	NVT
Actualiteit van gegevens	Maximaal t – 1 maand
Bijzonderheden	

9.2 Informatievoorziening belastingdiensten via Suwinet-Inkijk

Het BKWI biedt gemeenten met Suwinet-Inkijk een instrument waarmee zij informatie over klanten kunnen ophalen (raadplegen) bij diverse gegevensbronnen, zoals het UWV, de RDW, DUO, SVB, etc. Het BKWI wil ook gegevens raadpleegbaar stellen die afkomstig zijn van de Belastingdienst. Het is echter nog niet gelukt de Belastingdienst te ontsluiten via Suwinet-Inkijk. Het Inlichtingbureau stelt het BKWI gegevens beschikbaar van de Belastingdienst. Het Inlichtingenbureau heeft deze gegevens verzameld en opgeslagen ter ondersteuning van door gemeenten uitgevoerde rechtmatigheidscontroles op verstrekte bijstandsuitkeringen.

Gegevensuitwisseling tussen Inlichtingenbureau en Belastingdienst

Maandelijks wordt door het Inlichtingenbureau een bestand aangeleverd met Belastingdienstgegevens aan het BKWI. Het gaat om de volgende gegevens van personen met een lopende of inmiddels beëindigde (niet geblokkeerde) bijstandsuitkering:

- Heffingskortingen
- Toeslagen
- En bankrekeningnummers

Afnemer	BKWI
Selectie	Bijstandsklanten met een lopende bijstandsuitkering die door de gemeente zijn aangemeld bij het Inlichtingenbureau voor het ontvangen van samenloopsignalen.
Klantgroep	<ul style="list-style-type: none"> ▪ Algemene Bijstand ▪ IOAZ ▪ IOAW ▪ AIO
Leveringsmomenten	Maandelijks
Output formaten	SuwiML-bericht
Informatiesysteem IB	IBIS
Gegevensbron	IBIS
Uitwisselingsmomenten met gegevensbron	Maandelijks
Actualiteit van gegevens	
Bijzonderheden	Alleen voor medewerkers van sociale diensten

9.3 Informatievoorziening betreffende register gemeentelijke boetes en vorderingen

Het primaire doel van het register van opgelegde boetes en sancties is om gemeenten bij de uitvoering van de nieuwe fraudeaanpak inzicht te geven in de 'fraudehistorie' van cliënten die eerder bij gemeenten een beroep op bijstand (of IOAW/IOAZ) hebben gedaan. De gemeente moet kunnen zien of een persoon in het verleden tijdelijk is uitgesloten van bijstand (vanwege recidive) en aan kunnen geven of er aanleiding is, indien een persoon een overtreding begaat, het recht op bijstand tijdelijk te ontnemen. Het IB ondersteunt dit door het nieuwe GSD Dossier persoon bericht te ondersteunen. BKWI heeft een pagina op Suwinet inkijk gemaakt waarop gemeenten deze gegevens kunnen inzien.

Afnemer	BKWI
Selectie	Bijstandsklanten met een lopende of beëindigde bijstandsuitkering die van gemeente die GSD – Dossierpersoon 3.0 of later ondersteunen.
Klantgroep	<ul style="list-style-type: none"> ▪ Algemene Bijstand ▪ IOAZ ▪ IOAW ▪ AIO
Leveringsmomenten	Maandelijks
Output formaten	SuwiML-bericht
Informatiesysteem IB	IBIS
Gegevensbron	IBIS
Uitwisselingsmomenten met gegevensbron	Maandelijks
Actualiteit van gegevens	
Bijzonderheden	Alleen voor specifieke medewerkers van sociale diensten

10. Ondersteuning Digitaal klantdossier (DKD)

10.1 Inleiding

Het Inlichtingenbureau draagt als Sectoraal aanspreekpunt t.b.v. gemeenten zorg voor het administreren en het routeren van gegevenssets tussen afzonderlijke organisaties. Het uitgangspunt bij de verwijs en routeerservice is dat er geen gegevensbewerking en/of verrijking plaatsvindt.

10.2 Doel

Het Inlichtingenbureau faciliteert de berichtenuitwisseling tussen partijen en gemeenten in het kader van de bijstand. Het betreft verwijs en routeerservice die de efficiency en effectiviteit van de procesvoering verhogen ten aanzien van de toekenning en continuering van bijstandsuitkeringen en de advisering rondom re-integratie van bijstand-klanten.

10.3 Wettelijke grondslag voor gegevensuitwisseling

Het wettelijk kader dat bepalend is voor DKD is de Wet SUWI. Deze wet bepaalt welke ketenpartners hierin samenwerken. Het kader van elektronische gegevensuitwisseling bestaat uit het IB-GR en het SUWI Gegevens Register (SGR), beide onderdeel van de Regeling SUWI.

10.4 Inhoud

10.4.1 Gegevensknooppunt van gemeenten ten behoeve van DKD

Het Digitaal Klantdossier (DKD) is een gemeenschappelijk virtueel dossier waarin informatie gedeeld wordt door UWV, SVB en gemeenten, van en over de klant op het gebied van werk en inkomen. Het DKD is gepositioneerd in de keten werk en inkomen en bedoeld voor werkzoekenden en uitkeringsgerechtigden op grond van de Werkloosheidswet (WW) of de Wet Werk en Bijstand (bijstand). Het DKD biedt de burger het wettelijk recht op eenmalige gegevensaanlevering op grond van de Wet Eenmalige Gegevensuitvraag werk en inkomen (WEU) en verzorgt vraaggerichte en ketenbrede dienstverlening via het internet (burgers) en SUWINET (medewerkers van de organisatie).

10.4.2 Digitale aanlevering gegevensset gemeenten

Om een volledig gevulde DKD voor burger en uitvoeringsorganisaties te kunnen garanderen, is digitale aanlevering van de gegevens door partijen wettelijk verplicht. Ook zijn gemeenten verplicht de afgesproken gegevensset binnen enkele seconden digitaal aan te leveren als hierom gevraagd wordt. Gemeenten stellen een vaste set gegevens beschikbaar ten behoeve van het DKD. Ze doen dit via een gemeentelijke webservice of een wekelijkse batchaanlevering aan het Inlichtingenbureau. Ten behoeve van informatie-uitwisseling voor het Digitaal Klant Dossier wordt door het IB een verwijsindex bijgehouden en een verzamelbestand.

De verwijsindex van het IB houdt per gemeente bij voor welke sofinummers er gegevens beschikbaar zijn. Deze gegevens zijn afkomstig uit het verzamelbestand, een gemeentelijke webservice, het samenloopbestand of een combinatie hiervan.

10.4.3 Verzamelbestand IB

Het verzamelbestand van het IB wordt gebruikt om de gegevens op te slaan van de gemeenten die hun gegevens niet zelf via een webservice beschikbaar stellen maar deze gegevens aanleveren aan het IB. De informatie uit het verzamelbestand is dan beschikbaar via de URL van het Inlichtingenbureau.

De gegevens die door het IB namens gemeente beschikbaar worden gesteld aan het DKD zijn:

- Financiële situatie
- Uitkeringen
- Vorderingen
- Re-integratie
- Aanvragen

Afnemer	BKWI
Selectie	Alle personen die door gemeenten t.b.v. DKD beschikbaar worden gesteld.
Klantgroep	<ul style="list-style-type: none">▪ Algemene Bijstand▪ IOAZ▪ IOAW
Leveringsmomenten	Continu
Output formaten	SuwiML-bericht
Informatiesysteem IB	IBIS
Gegevensbron	Gemeentelijke Sociale Diensten
Uitwisselingsmomenten met gegevensbron	Continu 1 maal per week
Actualiteit van gegevens	T- 1 week
Bijzonderheden	Geen

10.4.4 Routeren DKD-klantgegevens naar gemeenten (voor Suwi-taken)

Het Inlichtingenbureau biedt met dit product gemeenten de mogelijkheid DKD-klantgegevens digitaal op te nemen en te tonen in eigen gemeentelijke applicaties. Gemeenten kunnen vanuit de eigen applicatie een digitaal vraagbericht (1 per te bevragen partij) sturen naar IBIS van het Inlichtingenbureau, die deze vraagberichten doorstuurt naar te bevragen (aangesloten) partijen. De bevroegde partijen sturen een antwoordbericht aangevuld met klantgegevens terug naar het IB, die deze berichten direct doorzet naar gemeenten.

Met behulp van dit product zijn gemeenten in eerste instantie in staat DKD-klantgegevens in eigen applicaties te tonen aan professionals. Indien de klantgegevens ook voor rapportage doeleinden moeten worden vastgelegd, dan moeten de klantgegevens niet te wijzigen databases.

Onderstaande DKD-berichten kunnen met dit product worden uitgewisseld:

- Financiële situatie (via gemeente)
- Uitkeringen (via gemeente)
- Vorderingen (via gemeente)
- Re-integratie (via gemeenten en UWV)
- Aanvragen (via gemeente)
- Gegevens polis administratie (Via UWV)
- Arbeidsgeschiktheid (via UWV)
- Dienstverlening (via UWV Werkbedrijf)
- Arbeidsbemiddeling (via UWV Werkbedrijf)
- Kentekenbewijzen, rijbewijzen (via RDW)
- Persoonsgegevens via Landelijk Raadpleegbare Deelverzameling (LRD), landelijke GBA raadpleging
- Kinderbijslag (via SVB)
- AOW (via SVB)
- ANW (via SVB)

Afnemer	Gemeentelijke Sociale Dienst
Selectie	Alle personen die door gemeenten t.b.v. DKD beschikbaar worden gesteld.
Klantgroep	<ul style="list-style-type: none"> ▪ Algemene Bijstand ▪ IOAW ▪ IOAZ
Leveringsmomenten	Continu
Output formaten	SuwiML
Informatiesysteem IB	IBis
Gegevensbron	Ketenpartijen
Uitwisselingsmomenten met gegevensbron	Continu
Actualiteit van gegevens	
Bijzonderheden	

10.4.5 DKD-aanlevermonitor

DKD is sterk afhankelijk van de gegevens van gemeenten. Of deze gemeenten juist, tijdig etc., aanleveren is op dit moment slecht bekend. Slechts de gemeenten die via batch aanleveren zijn inzichtelijk. De gemeenten die via webservices leveren worden steekproefsgewijs gecontroleerd. Om in beeld te krijgen of gemeenten gegevens beschikbaar stellen zijn rapportages noodzakelijk.

Informatie over gegevensaanlevering van een gemeente

Het Inlichtingenbureau heeft een DKD-aanlevermonitor ontwikkeld. Deze monitoringtool is een webapplicatie waarop alle informatie over de aanlevering van een gemeente overzichtelijk bij elkaar staat. Hiermee kan een gemeente de aanleverprestaties van de eigen organisatie inzien en controleren, zowel voor de aanlevering via webservice als voor de batchaanlevering. Levert een gemeente gegevens aan het DKD via een eigen webservice, dan vindt de gemeente daar o.a. een overzicht van het aantal succesvolle en mislukte bevestigingen, over de aard van de storingen en over de responsetijden. Bij iedere mislukte bevestiging wordt een storingscode aangegeven. De tool geeft voor al deze foutcodes aan wat er aan de hand is en in welke richting de oplossing gezocht moet worden. Gemeenten die met batchaanlevering werken, kunnen zien wanneer zij voor het laatst het bestand bij het IB 'ververst' hebben.

11. Afkortingen

AB	Algemene Bijstand
BKWI	Bureau Keteninformatisering Werk en Inkomen
BRP	Basis Registratie Personen
BSN	Burgerservicenummer
CJIB	Centraal Justitieel Incasso Bureau
CVZ	College voor zorgverzekeringen
DJI	Dienst Justitiële Inrichtingen
DKD	Digitaal Klantdossier
DUO	Dienst Uitvoering Onderwijs
GEMNET	Besloten netwerk voor gemeenten en andere overheden
GSD	Gemeentelijke Sociale Dienst
HK	Heffingskorting
IB	Inlichtingenbureau
IB-GR	Inlichtingenbureau Gegevensregister
IND	Immigratie- en Naturalisatiedienst
IOAW	Wet Inkomensvoorziening Oudere en gedeeltelijk Arbeidsongeschikte werkloze Werknemers
IOAZ	Wet inkomensvoorziening Oudere en gedeeltelijk Arbeidsongeschikte gewezen Zelfstandigen
Justid	Justitiële Informatiedienst
LRD	Landelijk Raadpleegbare Deelverzameling
LSI	Landelijke Stuurgroep Interventieteams
PW	Participatiewet
RDW	Rijksdienst Wegverkeer
RINIS	Routeringen Instituut (inter)Nationale Informatiestromen
SyRI	Systeem Anonieme Risico Indicatie
SNG	Stichting Netwerk Gerechtsdeurwaarders
SVB	Sociale Verzekeringsbank
VIP	Verwijs Index Personen
VNG	Vereniging Nederlandse Gemeenten

12. Begrippen

IBis	IB informatiesysteem een modulair ontwikkeld systeem dat flexibel bestandskoppelingen, bestandsanalyses en databewerkingen kan uitvoeren.
Middelen	Tot de middelen worden alle vermogens- en inkomensbestanddelen gerekend waarover de alleenstaande of het gezin beschikt of redelijkerwijs kan beschikken.
Rechtmatigheid	Juridische term die aangeeft dat een (voorgenomen) handelwijze in overeenstemming is met de geldende regels en besluiten
Samenloopsignaal	Signaal dat de gemeente krijgt als er overlap is tussen een uitkeringsperiode en informatie van een instantie die van invloed is of kan zijn op die uitkering
SLIM	IBis Improved, systeem module die inkomensperiode van het UWV samenbrengt tot doorlopende inkomstenverhoudingen t.b.v. signalen in het IBis
Suwinet-Inkijk	Applicatie waarmee overheidsorganisaties persoonsgegevens van burgers, die bij verschillende partijen of basisregistraties zijn opgeslagen, kunnen raadplegen
T – (cijfer)	T staat hierbij voor ‘Tijdvak’. De duur die achter het cijfer staat geeft de lengte van het tijdvak aan. ‘T – 3 maanden’ betekent dat de gegevens die we onderzoeken 3 maanden oud zijn. ‘Maximaal T – 3 maanden’ betekent dat de gegevens komen uit Tijdvak – 3 maanden tot en met Tijdvak – 1 maand
Vermogen	De waarde van de bezittingen waarover iemand beschikt of redelijkerwijs kan beschikken, verminderd met de aanwezige schulden. De bedragen zijn gebaseerd op de waarde in het economische verkeer ‘bij vrije oplevering’, dus los van de rechten of plichten die op de bezitting rusten. “de middelen die iemand krijgt tijdens een bijstandsuitkering, tenzij het gaat om inkomen zoals benoemd in artikel 32/33 van bijstand”

13. Overige Product uitgangspunten

13.1 Bewaartermijn

In de database van het Inlichtingenbureau worden door gemeenten aangeleverde uitkeringsperioden opgeslagen. Uitkeringsperioden met een einddatum die op 31 december van enig jaar langer 2 jaar geleden zijn geëindigd worden verwijderd. Dit geldt eveneens voor de bijbehorende samenloopsignalen. Ook uitkeringsperioden die op 31 december van enig jaar gedurende 2 jaar niet meer zijn aangeleverd en de eventueel bijbehorende samenloopsignalen worden verwijderd. Uitzonderingen betreffen verzoeken om ondersteuning geautomatiseerde voortzetting kwijtschelding. De resultaten van deze onderzoeken worden bewaard gedurende het (belasting)jaar waarop de kwijtschelding betrekking heeft. Na deze periode kan dus ook geen inzage aan burgers worden gegeven.

13.2 Ondersteunen berichtversies

De keten afspraak over het uitfaseren van berichten is sinds november 2011:

“Partijen ondersteunen altijd de nieuwste en voorgaande versie van een bericht. Berichten die uit deze twee categorieën vallen, dienen nog minimaal een jaar ondersteund te worden.”

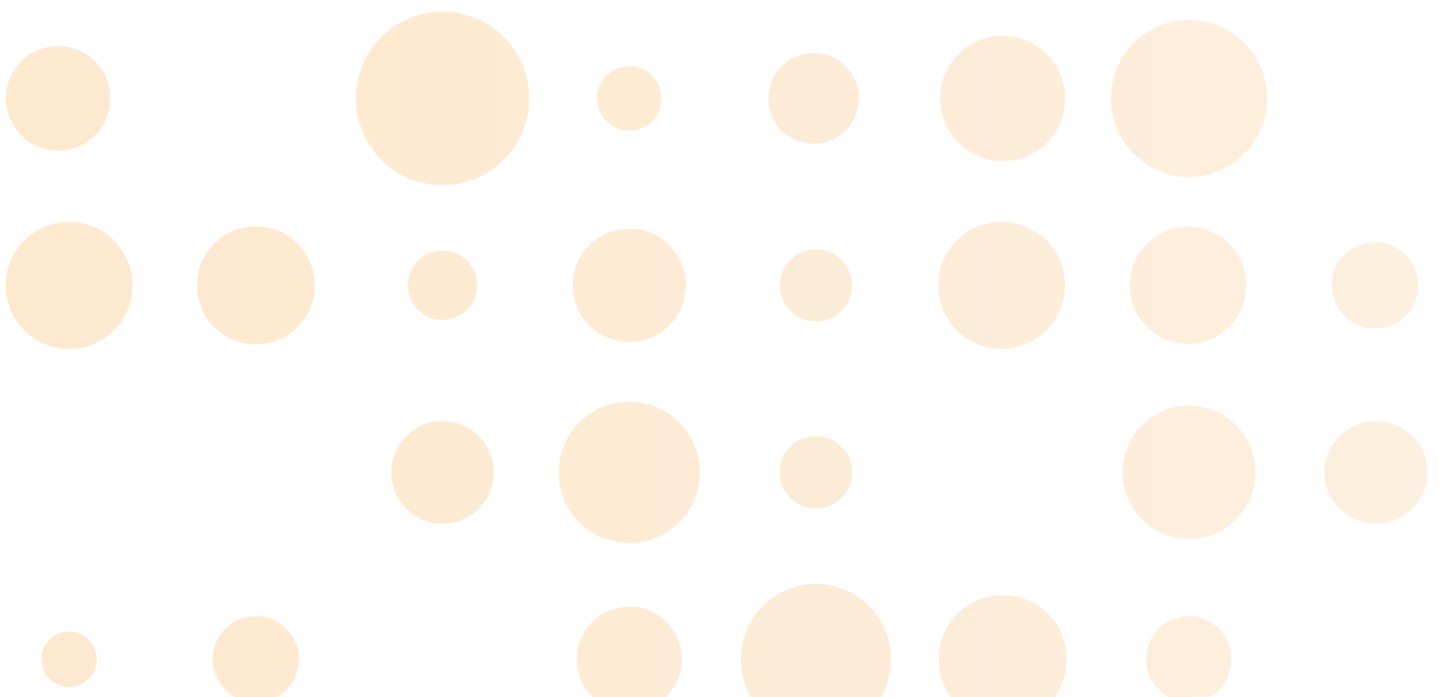
Deze regel zal worden opgenomen in versie 9.0 van de keten SLA. Het aantal versies dat ondersteund wordt is altijd minimaal 2 als er een volgende versie komt wordt de oudste versie pas 1 jaar later uit gefaseerd. Bij het invoeren van een nieuw formaat kan de keuze worden gemaakt om een uitzondering hierop te laten plaats vinden en toch een extra bestand te blijven ondersteunen.



● Stichting Inlichtingen**bureau**
Informatieknooppunt Gemeenten

Dienstencatalogus 2016

Versie	Definitief
Datum	April 2016



Voorwoord	4
A. Dienstverlening Werk en Inkomen/Participatiewet	5
1. Rechtmatigheidscontrole.....	5
a) Aanvraagtoets (integraal).....	5
b) Samenloop-bepaling.....	6
2. Tegengaan niet-gebruik voorzieningen.....	7
a) Huurtoeslag & zorgtoeslag.....	7
b) Kinderopvangtoeslag.....	8
c) Bijzondere bijstand.....	8
d) Zorgverzekering.....	9
3. Re-integratie.....	9
a) Monitoring uitstroom.....	10
b) Berichtenverkeer inzake LKS.....	10
4. Bijzondere bijstand.....	11
a) Inkomens- & vermogenstoets.....	11
5. Bijstandsdebiteuren.....	11
a) Incasso ondersteuning.....	11
6. Schuldhulpverlening/vroegsignalering.....	12
a) Betaalachterstand zorgpremie.....	12
7. Landelijke informatievoorziening bijstand.....	13
a) Vraag- & antwoordservice DKD.....	13
b) Vraag- & antwoordservice SNG.....	14
c) Antwoordservice CJIB.....	14
8. Ondersteuning fraudebestrijding (Syri).....	14
B. Dienstverlening Maatschappelijke ondersteuning (Wmo) & Jeugdzorg (Jeugdwet)....	16
1. Informatiediensten in kader Wmo.....	16
a) Berichtenverkeer Maatschappelijke ondersteuning.....	16
b) WLZ register toets.....	16
2. Informatiediensten in kader Jeugdwet.....	17
a) Berichtenverkeer Jeugdzorg.....	17
b) Woonplaatsbeginsel.....	17
3. Trekkingsrecht PGB.....	18

a)	Berichtenverkeer trekkingsrecht PGB.....	18
C.	Dienstverlening Onderwijs.....	19
1.	Voortijdig Schoolverlaten	19
a)	Prioritering voortijdig schoolverlaters	19
D.	Dienstverlening Belastingen.....	20
1.	Doelgroepouders kinderopvangtoeslag	20
2.	Rechtmatigheidscontrole (verlenging) kwijtschelding.....	20

Voorwoord

Deze dienstencatalogus bevat een overzicht van de informatiediensten en informatieproducten die Stichting Inlichtingenbureau ten behoeve van gemeenten en andere organisaties levert.

De dienstverlening in deze catalogus is onderverdeeld in een aantal - deels wettelijke - beleidsterreinen waarop het Inlichtingenbureau actief is. Een informatiedienst wordt conform de Nederlandse Overheids Referentie Architectuur (NORA) gedefinieerd als de te leveren prestatie m.b.t. verzamelen, opslaan, ontsluiten en/of bewerken van (digitale) gegevens. Een informatieproduct is het resultaat van een informatiedienst, te weten een set gegevens die in bruikbare vorm wordt gepresenteerd ten behoeve van het daarom vragende werkproces.

Indeling dienstencatalogus:

- (Wettelijke) beleidsterreinen worden aangegeven met een hoofdletter.
- Informatiediensten worden aangegeven met een cijfer.
- Een module wordt aangegeven als kleine letter.
- Een informatieproduct wordt aangegeven met een □.

Het doel van deze dienstencatalogus is het bieden van een uniform en compleet overzicht dat zowel intern als extern als referentiedocument kan worden gebruikt. Het beheer van dit document is procesmatig bij directiesecretaris belegd en inhoudelijk bij de productmanagers. Tweemaal per jaar, bij de oplevering van ons jaarverslag en halfjaarverslag, wordt een geactualiseerde versie van de dienstencatalogus vastgesteld en opgenomen op onze website.

A. Dienstverlening Werk en Inkomen/Participatiewet

1. Rechtmatigheidscontrole

Het Inlichtingenbureau ondersteunt gemeenten onder andere door op basis van informatie over (aanvragen van) bijstandsuitkeringen bestandsvergelijkingen met een aantal zogenoemde bronnen uit te voeren. De resultanten worden, al dan niet op basis van beslislogica, omgezet in rapportages en signalen die gemeenten kunnen gebruiken in het kader van de rechtmatigheidscontrole op bijstandsuitkeringen. De wettelijke grondslag voor deze gegevensverwerking is te vinden in artikel 64 van de participatiewet. Het IB is hierin aangewezen om het gegevensverkeer tussen gemeenten en een aantal instanties te regelen ten behoeve van de rechtmatigheidscontrole op bijstandsuitkeringen. Aanverwante regelingen zoals de IOAW en IOAZ bevatten vergelijkbare bepalingen. De dienstverlening voor de aanvullende inkomensvoorziening voor ouderen (AIO) die wordt uitgevoerd door de SVB is geregeld in paragraaf 5.4 van de Participatiewet.

a) Aanvraagtoets (integraal)

Het Inlichtingenbureau biedt gemeenten vanaf 2015, in aanvulling op de reeds vanaf de oprichting bestaande rechtmatigheidscontrole gedurende de looptijd van een bijstandsuitkering, ook de mogelijkheid om in het kader van de toetsing die gemeenten uitvoeren in het kader van de beoordeling van een bijstandsaanvraag reeds een overzicht te verkrijgen van beschikbare en voor de afhandeling van de aanvraag relevante gegevens. In eerste instantie betreft dit nog een beperkt aantal gegevens. De toetsing vindt plaats op basis van gegevens uit het aanvraagcluster van het DKD bericht.

Als het Inlichtingenbureau zaken constateert die mogelijk van invloed zijn op recht en hoogte van een uitkering, dan volgt hiervan een signaal aan gemeenten. Zodoende ontvangen gemeenten al tijdens de aanvraagfase gegevens over hun cliënt die niet beschikbaar zijn via andere middelen. Dit scheelt een hoop werk en zorgt voor een betere controle op rechtmatigheid. Gemeenten krijgen deze signalen alleen als zij de actuele gegevens van hun aanvragers van bijstand via DKD beschikbaar stellen aan het Inlichtingenbureau.

Bij het signaleren van samenloop wordt methodologisch dezelfde indeling aangehouden als de Participatiewet en de aanvraagformulieren hanteren. Dit betreft algemene persoonsgegevens, uitsluitingsgronden, woonsituatie, leefsituatie, inkomen, vermogen, re-integratie en (overige) inlichtingenplicht.

Het onderstaande informatieproduct wordt in het kader van de aanvraagtoets aangeboden:

□ **Rapportage aanvraagtoets**

Voor de inhoud van de Rapportage aanvraagtoets wordt verwezen naar het IB-GR.

b) Samenloop-bepaling

De primaire dienstverlening van Stichting Inlichtingenbureau is het ondersteunen van gemeenten door controle op rechtmatigheid tijdens de uitkeringsperiode. Dit gebeurt door op regelmatige basis bestanden van sociale diensten elektronisch te vergelijken met die van andere instanties, zoals UWV, de Belastingdienst of de Dienst Uitvoering Onderwijs (DUO). Gemeenten - en de SVB als uitvoerder van de aanvullende inkomensvoorziening ouderen (AIO) - krijgen zodoende zicht op veranderingen in de situatie van mensen met een bijstandsuitkering.

Wanneer er overlap ontstaat tussen een periode waarin een persoon bijstand ontvangt en een situatie die mogelijk van invloed is op het recht of de hoogte van de bijstand, dan is er sprake van 'samenloop'. Als het Inlichtingenbureau samenloop constateert tussen een uitkeringsperiode en bijvoorbeeld een dienstverband, dan volgt hiervan een signaal aan gemeenten. Zodoende hoeven gemeenten niet periodiek hun hele bijstandpopulatie te onderzoeken. Dit scheelt een hoop werk en zorgt voor een betere controle op rechtmatigheid.

De signalen van het Inlichtingenbureau bevatten overigens mogelijk informatie die al aan de gemeente is gemeld door de uitkeringsontvanger. Gemeenten ontvangen deze signalen op basis van periodieke aanlevering van actuele gegevens van hun uitkeringsbestand aan het Inlichtingenbureau.

Bij het signaleren wordt, net als bij het rapporteren, methodologisch dezelfde indeling aangehouden als de Participatiewet en de aanvraagformulieren hanteren. Dit betreft algemene persoonsgegevens, uitsluitingsgronden, woonsituatie, leefsituatie, inkomen, vermogen, re-integratie en (overige) inlichtingenplicht.

Er wordt gecontroleerd op de uitsluitingsgronden detentie in Nederland en/of in het buitenland, het zich onttrekken aan opgelegde detentie en op samenloop van uitkeringen in verschillende gemeenten. Ook wordt gecontroleerd op de aanwezigheid van voorliggende voorzieningen zoals recht op studiefinanciering. Met betrekking tot de woon- en leefsituatie wordt gecontroleerd op (relevante wijzigingen van) de GBA-registratie. Met betrekking tot inkomen wordt gekeken naar dienstverbanden, sociale voorzieningen uitkeringen en (overig) inkomen uit box 1 alsmede heffingskortingen. Met betrekking tot vermogen wordt gekeken naar banksaldi en rente en box 3 gegevens. Ook de signalering van voertuigbezit vindt deels plaats vanuit vermogensperspectief. Vanuit re-integratie-perspectief wordt gesignaleerd of iemand is ingeschreven is bij een hogeschool of universiteit en daardoor ofwel mogelijk recht heeft op studiefinanciering als voorliggende voorziening ofwel (mogelijk) niet beschikbaar is voor de arbeidsmarkt. De

signalering van bankrekeningen vindt, evenals een deel van de signaleringen voertuigbezit, plaats in het kader van (controle op naleving van de) algemene informatieplicht van bijstandsgerechtigden.

Informatieproducten in het kader van samenloop zijn:

- Signaal detentie (inclusief detentie buitenland)*
- Signaal voortvluchtig veroordeelden*
- Signaal uitkering andere gemeente*
- Signaal studiefinanciering*
- Signaal kostendelers*
- Signaal Inkomen (UWV)*
- Signaal inkomsten Box 1*
- Signaal heffingskortingen*
- Signaal vermogen saldo/rente*
- Signaal vermogen Box 3*
- Signaal voertuigbezit*
- Signaal inschrijving Hogeschool/Universiteit*
- Signaal bankrekeningnummers*

2. Tegengaan niet-gebruik voorzieningen

Het sociale zekerheidsstelsel van Nederland kent een groot aantal inkomensvoorzieningen. Voor al deze inkomensvoorzieningen geldt dat er vanuit wordt gegaan dat huishoudens (personen) waarvoor deze voorzieningen zijn bedoeld uit eigen beweging een beroep doen op deze voorzieningen. Onderzoek heeft duidelijk gemaakt dat dit lang niet altijd het geval is. Met deze dienstverlening ondersteunt het IB gemeenten bij het realiseren van doelstellingen rond het tegengaan van het niet-gebruik van inkomensvoorzieningen.

Door middel van gegevensuitwisseling tussen uitvoeringsinstanties brengt het Inlichtingenbureau doelgroepen in kaart die potentieel in aanmerking komen voor inkomensondersteuning en andere gemeentelijke voorzieningen, maar daar nog geen (of onvolledig) gebruik van maken. De geleverde persoonsinformatie stelt gemeenten in staat pro-actief dienstverlening te bieden aan burgers door hen gericht te wijzen op de ondersteuningsmogelijkheden die het sociale zekerheidsstelsel te bieden heeft.

a) Huurtoeslag & zorgtoeslag

Begin 2006 verzocht het Ministerie van SZW het Inlichtingenbureau om een uitwisseling met de Belastingdienst in te richten in het kader van het tegengaan van niet-gebruik van toeslagen die worden uitgevoerd door de Belastingdienst. Het Inlichtingenbureau vraagt de aanvraag- en toekenningsgegevens op inzake huur- & zorgtoeslag voor de groep cliënten die een lopende

bijstandsuitkering hebben. Omdat kan worden verondersteld dat veel van deze personen (ook) in aanmerking komen voor een toeslag van de Belastingdienst, kan met een gegevensuitwisseling ondersteuning bieden bij het tegengaan van niet-gebruik. In klantcontacten kan de gemeente uitkeringsgerechtigden specifiek wijzen op (mogelijk) onbenutte rechten en kan eventueel hulp worden geboden bij het effectueren van deze rechten.

Het Inlichtingenbureau biedt gemeenten in dit verband ieder kwartaal het volgende informatieproduct aan:

- *Rapportage onbenutte huur- of zorgtoeslag*

b) Kinderopvangtoeslag

Het Inlichtingenbureau vraagt de aanvraag- en toekenningsgegevens op inzake kinderopvangtoeslag voor de groep cliënten die een lopende gemeentelijke uitkering hebben. In klantcontacten kan vervolgens door de gemeente specifiek worden gewezen op (mogelijk) onbenutte rechten en kan eventueel hulp worden geboden bij het effectueren van deze rechten.

Het Inlichtingenbureau biedt gemeenten in dit verband ieder kwartaal het volgende informatieproduct aan:

- *Rapportage onbenutte kinderopvangtoeslag*

c) Bijzondere bijstand

De SVB voert een aanvullende inkomensvoorziening (AIO) uit voor personen die een onvoldedige AOW uitkering ontvangen. De AOW is een volksverzekering waarbij aanspraken worden opgebouwd tussen de leeftijd van 15 jaar en de pensioengerechtigde leeftijd. In sommige gevallen gebeurt dit echter onvoldedig. Dat is met name het geval wanneer iemand in het buitenland woont (of heeft gewoond) of ten onrechte geen AOW-premie betaalt. Elk jaar dat men niet in Nederland woont, of de premie AOW niet is afgedragen, leidt tot een korting op de uitkering van 2%. Mensen die pas na hun pensioengerechtigde leeftijd in Nederland komen wonen, krijgen helemaal geen AOW-uitkering.

Iemand met een onvoldedige AOW-uitkering, zonder andere aanvullende inkomsten (bijvoorbeeld uit een aanvullend pensioen) of vermogen, kan een aanvullende inkomensvoorziening voor ouderen (uit de Participatiewet) aanvragen bij de SVB. De bijzondere bijstand (onderdeel van de bijstand) wordt (ook) voor deze doelgroep uitgevoerd door de gemeentelijke sociale dienst.

Om een gemeente inzicht te verschaffen in deze mogelijke doelgroep voor bijzondere bijstand levert het Inlichtingenbureau periodiek een overzicht van personen die gebruik maken van de aanvullende inkomensvoorziening voor ouderen. Deze informatie kan de gemeente gebruiken om de betreffende burgers proactief te benaderen en hen te attenderen op het mogelijke recht op bijzondere bijstand.

Het Inlichtingenbureau biedt gemeenten in dit verband periodiek het volgende informatieproduct aan:

- *Rapportage AOW-ers met AIO*

d) Zorgverzekering

Vanaf 1 januari 2006 is elke Nederlands ingezetene verplicht een zorgverzekering af te sluiten. Alle verzekeringsplichtige die vier maanden of langer onverzekerd zijn, lopen de kans een boete te krijgen. De overheid stuurt een onverzekerde eerst een aanmaning om een zorgverzekering af te sluiten. Gebeurt dat niet, dan krijgt hij een boete en wordt hij onvrijwillig aangemeld bij een zorgverzekeraar. Hij betaalt dan een jaar lang premie aan het CVZ.

Als het gaat om een bijstandsontvanger, dan geeft het CVZ de gemeente de opdracht de premie van de uitkering in te houden. De bijstandsontvanger hoeft de premie niet met terugwerkende kracht te betalen, maar moet wel de medische kosten vergoeden die zijn gemaakt in zijn onverzekerde periode. In de praktijk betekent dit vaak dat de gemeente het financiële risico draagt. Voor gemeenten is het dan ook belangrijk snel geïnformeerd te worden over bijstandsontvangers die niet verzekerd zijn. De boete bedraagt 130% van de (nominale) premie die betaald had moeten worden, opgelegd door de verzekeraar waar de niet-verzekerde zich alsnog aanmeldt.

De gemeente wil kunnen beoordelen of zij op grond van artikel 57 Participatiewet budgetbeheer of budgetbegeleiding aan betrokkene kunnen opleggen. In samenwerking met Zorgverzekeraars Nederland en Vektis, verzorgt het Inlichtingenbureau ook hiervoor de gegevensuitwisseling. Het IB heeft daarmee een belangrijke signaleringsfunctie naar gemeenten over onverzekerde bijstandsccliënten. Pas als de bijstandsccliënt verzekerd is, of de bijstandsuitkering wordt beëindigd, sluit het IB het signaal ten aanzien van onverzekerde af.

Het Inlichtingenbureau biedt gemeenten in dit verband periodiek het volgende informatieproduct aan:

- *Signaal onverzekerde voor zorgverzekering*

3. Re-integratie

De centrale doelstelling met betrekking tot re-integratie is het voorkomen en bestrijden van sociale uitsluiting van kwetsbare groepen binnen de samenleving. 'Meedoen' is de centrale boodschap. Burgers moeten gestimuleerd (geactiveerd) worden zelfredzaam te worden en te blijven. Het doel van deze dienst is gemeenten ondersteuning te bieden met behulp van elektronische gegevensuitwisseling zodat zij in staat zijn invulling te geven aan taakstellingen die gericht zijn op het bevorderen van sociale insluiting van kwetsbare groepen in de samenleving. Het uiteindelijke doel is de economische participatie van zoveel mogelijk burgers.

a) Monitoring uitstroom

Jaarlijks besteden gemeenten veel geld en energie aan de re-integratie van personen met een uitkering naar werk. Het is dan niet alleen van belang om te zien hoeveel mensen uitstromen, maar ook of dit voor langere tijd is. De Uitstroommonitor helpt gemeenten hierbij om inzicht te krijgen in deze informatie. Om het re-integratiebeleid gericht te sturen en daarmee effectiever te gaan werken beantwoordt de Uitstroommonitor een aantal vragen die voor gemeenten belangrijk zijn, zoals:

- Hoeveel mensen zijn duurzaam uitgestroomd uit de bijstand?
- Hoeveel bijstandsklanten zijn duurstroom uitgestroomd naar arbeid?
- Hoeveel personen zijn door re-integratieondersteuning duurzaam uitgestroomd?
- Welke vorm van re-integratieondersteuning blijkt het meest effectief?
- Stromen personen zonder re-integratieondersteuning minder snel uit naar een duurzame baan?
- Komen personen die niet duurzaam zijn uitgestroomd naar werk terug in de bijstand?

Het Inlichtingenbureau geeft antwoord op deze vragen aan de hand van twee rapportages. Om deze rapportages te kunnen leveren heeft het Inlichtingenbureau gegevens nodig van gemeenten. De gegevens die moeten worden gestuurd hebben betrekking bijstandsklanten die 3 tot 18 maanden daarvoor zijn uitgestroomd. De gemeente ontvangt ieder kwartaal een kwartaaloverzicht met gegevens over de uitstroom en of deze duurzaam was. Gemeenten leveren vier keer per jaar een bestand aan het Inlichtingenbureau.

De Uitstroommonitor heeft een analyseomgeving die gemeenten in staat stelt op een eenvoudige en gebruikersvriendelijke wijze zelf een overzichtelijke (management)rapportage samen te stellen, om zo inzicht te krijgen in de prestaties op het gebied van re-integratiebeleid.

Het Inlichtingenbureau biedt gemeenten in dit verband ieder kwartaal de volgende informatieproducten aan:

- Rapportage werk na uitstroom**
- Rapportage Uitgestroomd uit bijstand**

b) Berichtenverkeer inzake LKS

Het onderdeel berichtenverkeer inzake LKS (loonkostensubsidie) van onze dienstverlening met betrekking tot Re-integratie zorgt ervoor dat UWV de betreffende gemeente kan informeren omtrent de start- en einddatum van een uitkering op basis van de Ziektewet aan personen die met gemeentelijke loonkostensubsidie aan het werk zijn. Dit in verband met het feit dat zolang een uitkering op basis van de Ziektewet loopt de werkgever geen recht heeft op loonkostensubsidie

Het Inlichtingenbureau biedt gemeenten in dit verband onderstaand informatieproduct aan:

- *Signaal start en einde ziektewet bij loonkostensubsidie*

4. Bijzondere bijstand

Naast algemene bijstand voorziet de Participatiewet ook in de mogelijkheid van bijzondere bijstand. Ter ondersteuning van een vlotte afhandeling van bijzondere bijstand verzorgt het Inlichtingenbureau een inkomens- & vermogenstoets bijzondere bijstand.

a) Inkomens- & vermogenstoets

De Inkomens- & vermogenstoets bijzondere bijstand richt zich op inkomensondersteunende regelingen die behoren tot de bijzondere bijstand als onderdeel van de Participatiewet. Met de dienstverlening inzake Bijzondere bijstand ondersteunt het Inlichtingenbureau gemeenten bij het toetsen van aanvragen voor bijzondere bijstandsregelingen. De toets kan ook worden ingezet voor ambtshalve verlenging van een bijzondere bijstandsregeling. Dit gebeurt aan de hand van een door gemeenten opgestelde beslisboom voor wat betreft het bepalen van de toe te passen norm (huishoudensituatie), met instemming van de VNG.

Het Inlichtingenbureau biedt gemeenten in dit verband onderstaand informatieproduct aan:

- *Rapportage rechtmatigheid bijzondere bijstand*

5. Bijstandsdebiteuren

Het Inlichtingenbureau biedt ondersteuning aan gemeenten met betrekking tot het periodiek monitoren van personen op wie een gemeente nog een vordering heeft uit hoofde van de Participatiewet.

a) Incasso ondersteuning

Met het product “signalen service voor de afdeling terugvordering en verhaal” automatiseert het Inlichtingenbureau in feite de heronderzoeken van gemeenten. Hierdoor wordt een efficiency winst behaald en dus een besparing op de uitvoeringskosten. Daarnaast wordt hiermee extra informatie geleverd over vermogen door relevante voertuig gegevens en banksaldo's te leveren. Gemeenten die dit product (nog) niet gebruiken doen doorgaans jaarlijks enkele heronderzoeken. In dat kader raadplegen ambtenaren Suwinet-Inkijk en kijken of iemand inkomsten heeft of heeft gehad de afgelopen periode. Op vermogen wordt bijna niet gecontroleerd. Dit komt omdat bankgegevens niet in Suwinet-Inkijk staan. Het Inlichtingenbureau automatiseert met een signalenservice dit arbeidsintensieve proces bij de afdeling terugvordering en verhaal van de gemeenten en levert de relevante informatie 'event driven'. De wettelijke grondslag met betrekking tot de bijstandsdebiteuren is te vinden in artikel 64 Participatiewet.

Het Inlichtingenbureau biedt gemeenten in dit verband onderstaand informatieproduct aan:

- *Rapportage incasso ondersteuning bijstandsdebiteuren*

6. Schuldhulpverlening/vroegsignalering

In het kader van schuldhulpverlening kan vroegsignalering van groot belang zijn voor het succes van een traject. Het Inlichtingenbureau signaleert betaalachterstanden zorgpremie van personen met een bijstandsuitkering zodat een gemeente op tijd maatregelen kan treffen om erger te voorkomen, zoals bijvoorbeeld budgetbegeleiding. De gemeente beoordeelt of zij op grond van artikel 57 Participatiewet budgetbeheer of budgetbegeleiding aan betrokkene oplegt en voorziet in de doorbetaling van de premie voor de zorgverzekering door deze in te houden op de uitkering van de bijstandcliënt. Veel gemeenten bieden de betrokkenen tevens aan gebruik te maken van de Collectieve Zorgverzekering voor Minima (CZM). De wettelijke grondslag voor de gegevensuitwisseling rond zorgverzekeringen (betaalachterstanden en onverzekerdeheid) is te vinden in de Participatiewet (artikel 57 en artikel 64).

a) Betaalachterstand zorgpremie

In de Zorgverzekeringswet worden alle Nederlanders verplicht een basisverzekering tegen ziektekosten af te sluiten. Ze betalen hiervoor een inkomensafhankelijke bijdrage, die geïnd wordt door de Belastingdienst, en een premie, die betaald moet worden aan de betreffende zorgverzekeraar.

Als de verzekerde zes maanden achterloopt met betalen, dan komt hij in een schuldsanering van het CVZ, het College voor Zorgverzekeringen. Om deze sanering en de nadelige gevolgen ervan te voorkomen, wisselt het Inlichtingenbureau gegevens uit met Zorgverzekeraars Nederland en Vektis. Het IB signaleert betalingsachterstanden al na twee maanden. Er wordt alleen gesignaleerd wanneer de bijstandsklant kan worden aangemerkt als wanbetaler. Hier is sprake van als na een tweede schriftelijke aanmaning tot betaling van de zorgpremie binnen de daarin genoemde termijnen, de vervallen premietermijn nog niet is betaald. Deze definitie is vastgelegd in het incassoprotocol wanbetaling zorgverzekeringswet.

Dat signaal wordt door het IB doorgestuurd naar gemeenten. Door tijdig geïnformeerd te worden over opgelopen betaalachterstanden bij bijstandcliënten proberen gemeenten te voorkomen dat bijstandsklanten te maken krijgen met bronheffing. Als de betalingsachterstand is ingelopen, sluit het IB het afgegeven signaal af.

Het Inlichtingenbureau biedt gemeenten in dit verband onderstaand informatieproduct aan:

- *Signaal betaalachterstand zorgpremie*

7. Landelijke informatievoorziening bijstand

Het Inlichtingenbureau fungeert als knooppunt voor de uitwisseling van gegevens tussen gemeenten en andere partijen, verkregen uit bestandskoppelingen en spontane elektronische informatieverstrekkingen. Het is daarmee een sectoraal aanspreekpunt. Om deze rol te vervullen beschikt het IB over een gemeentelijke verwijsindex, maar ook over een centrale voorziening voor dataopslag, die het mogelijk maakt om namens gemeenten specifieke vragen van publieke partijen te beantwoorden.

a) Vraag- & antwoordservice DKD

Het digitaal klantdossier is een virtueel dossier voor SUWI-partners (gemeenten, UWV en SVB) dat ontstaat doordat de SUWI-partners en bronnen zoals RDW, DUO, RvIG en dergelijke gegevens voor opvraging beschikbaar stellen via webservices. De *ontsluiting van het gemeentelijk deel van DKD* verloopt via het Inlichtingenbureau als decentrale broker. Gemeenten kunnen hierbij kiezen tussen het aanbieden van webservices waarbij de routing via IB loopt of het periodiek aanleveren bij IB van een batch bestand dat vervolgens via IB-webservices en via BKWI als centrale broker ter beschikking wordt gesteld voor raadpleging in de vorm van Suwinet-Inkijk-pagina's of in de vorm van Inleesberichten.

Ook de *ontsluiting van het overige deel van het DKD ten behoeve van gemeenten* loopt via de decentrale broker van IB. Het betreft hier diverse inleesberichten die - per individueel BSN en in beginsel niet grootschalig- kunnen worden opgevraagd door gemeenten ten behoeve van het voorinvullen van bijstandsformulieren, het vullen van eigen gemeentelijke inkijk-applicaties of anderszins voor de uitvoering van de Participatiewet.

Om een goed werkend DKD voor burger en uitvoeringsorganisaties te kunnen garanderen, is digitale aanlevering van de gegevens door partijen wettelijk verplicht. Gemeenten stellen een vaste set gegevens beschikbaar ten behoeve van het DKD. Ze doen dit via een gemeentelijke webservice of een wekelijkse batchaanlevering aan het Inlichtingenbureau. Ten behoeve van informatie-uitwisseling voor het Digitaal Klant Dossier wordt door het IB een verwijsindex bijgehouden en een verzamelbestand. De verwijsindex van het IB houdt per gemeente bij voor welke sofinummers er gegevens beschikbaar zijn. Deze gegevens zijn afkomstig uit het verzamelbestand, een gemeentelijke webservice, het samenloopbestand of een combinatie hiervan.

Het Inlichtingenbureau biedt in dit verband onderstaande informatieproducten aan:

- Routeervoorziening voor gemeentelijke DKD-berichten***
- Inleesvoorziening DKD-berichten t.b.v. gemeenten***
- DKD aanlevermonitor***

b) Vraag- & antwoordservice SNG

De Stichting Netwerk Gerechtsdeurwaarders (SNG) is het Sectoraal aanspreekpunt voor de gerechtsdeurwaarders. Het Inlichtingenbureau en de SNG wisselen op basis van het BSN elektronisch gegevens uit in het kader van de op artikel 375g lid 3 van het wetboek van Burgerlijke Rechtsvordering gebaseerde verzoeken van gerechtsdeurwaarders tot het verstrekken van informatie door de Gemeentelijke Sociale diensten. De gegevensuitwisseling vindt plaats op het moment dat een gerechtsdeurwaarder hiertoe gerechtigd is en over wil gaan tot beslaglegging ten laste van de schuldenaar. Met de berichtuitwisseling kan de gerechtsdeurwaarder de vraag of een schuldenaar een uitkering van een Sociale dienst ontvangt in een elektronisch bericht beantwoordt krijgen door het Inlichtingenbureau. Het IB gebruikt hiervoor de door de Gemeentelijke Sociale diensten verstrekte lopende uitkeringen. Als er sprake is van een uitkering bij een Sociale dienst dan bericht het IB de gerechtsdeurwaarder hierover. Het IB laat de SNG weten bij welke gemeente de schuldenaar een uitkering ontvangt. Na ontvangst van het antwoordbericht zal de gerechtsdeurwaarder, wanneer blijkt dat de bevroegde persoon een uitkering van een Gemeentelijke Sociale dienst ontvangt, additionele informatie bij de betreffende gemeente opvragen.

Het Inlichtingenbureau biedt in dit verband onderstaande informatieproducten aan:

- *Raadpleegvoorziening lopende bijstandsuitkering t.b.v. Gerechtsdeurwaarders*

c) Antwoordservice CJIB

Het CJIB levert maandelijks een bestand aan met alle veroordeelden die ook voorkomen in het opsporingsregister. Het Inlichtingenbureau stuurt hierop een bestand terug met de personen uit deze lijst die bij een gemeente een lopende uitkering hebben. In dit bestand vindt het CJIB gegevens over degene die een uitkering ontvangt: de gemeente waar hij ingeschreven staat, het adres dat bij die gemeente bekend is en de soort uitkering.

Het Inlichtingenbureau biedt in dit verband onderstaande informatieproducten aan:

- *Signaal adres-informatie bij voortvluchtig veroordeelden*

8. Ondersteuning fraudebestrijding (Syri)

Het Inlichtingenbureau stelt een systeem risico indicatie (Syri) ter beschikking aan de Landelijke stuurgroep interventieteams en aan de Inspectie SZW. Het Inlichtingenbureau ondersteunt hiermee in aanvulling op de reguliere rechtmatigheidscontrole door middel van samenloop-signalen ook meer fraude gerelateerd onderzoek. Het gaat dan dus om een specifieke doelgroep en een specifiek doel. Het Inlichtingenbureau treedt op als bewerker en verzamelt en vergelijkt in die hoedanigheid gegevens ten behoeve van zowel data-analyse door de Inspectie SZW als concrete onderzoeksactiviteiten op basis van deze analyse door de interventieteams in de praktijk.

Het Inlichtingenbureau biedt in dit verband onderstaand informatieproduct aan:

- *Levering ibase-importbestanden*

B. Dienstverlening Maatschappelijke ondersteuning (Wmo) & Jeugdzorg (Jeugdwet)

1. Informatiediensten in kader Wmo

Sinds 2015 stelt het Inlichtingenbureau in opdracht van de VNG een aantal knooppuntdiensten beschikbaar ten behoeve van de gemeentelijke informatievoorziening en gegevensverkeer met betrekking tot het sociaal domein. De informatiediensten in het kader van maatschappelijke ondersteuning bestaan enerzijds uit Wmo-berichtenverkeer en anderzijds de WLZ-registertoets.

a) Berichtenverkeer Maatschappelijke ondersteuning

Het Wmo-berichtenverkeer tussen gemeenten en zorgaanbieders bestaat uit de volgende berichten:

- Bericht Wmo-Toewijzing (WMO301)*
- Bericht Wmo-Toewijzing-Retour (WMO302)*
- Bericht Wmo-Declaratie (WMO303)*
- Bericht Wmo-Declaratie-Retour (WMO304).*
- Bericht Wmo-Aanvang-Zorg (WMO305)*
- Bericht Wmo-Aanvang-Zorg-Retour (WMO306)*
- Bericht Wmo-Beëindigen-Mutatieondersteuning (WMO307)*
- Bericht Wmo-Beëindigen-Mutatieondersteuning-Retour (WMO308)*
- Bericht Wmo-verzoek om toewijzing Wmo-ondersteuning (WMO315)*
- Bericht Wmo-verzoek om toewijzing Wmo-ondersteuning-Retour (WMO316)*

b) WLZ register toets

De Wet Langdurige Zorg (WLZ) is een voorliggende voorziening voor de WMO. Als een burger een indicatie heeft voor WLZ, bestaat in principe geen recht op WMO. Deze indicaties voor de WLZ worden afgegeven en vastgelegd bij het CIZ. Via de WLZ registertoets van het Inlichtingenbureau kan een gemeente voor een BSN nagaan of deze voorkomt in het WLZ Register van CIZ. De antwoordmogelijkheden zijn ja, nee of onbekend.

Het Inlichtingenbureau biedt in dit verband onderstaand informatieproduct aan:

- Raadpleegvoorziening WLZ indicatie*

2. Informatiediensten in kader Jeugdwet

Sinds 2015 stelt het Inlichtingenbureau in opdracht van de VNG een aantal knooppuntdiensten beschikbaar ten behoeve van de gemeentelijke informatievoorziening en gegevensverkeer met betrekking tot het sociaal domein. De informatiediensten in het kader van de Jeugdwet bestaan enerzijds uit berichtenverkeer Jeugdzorg en anderzijds uit de dienst woonplaatsbeginsel .

a) Berichtenverkeer Jeugdzorg

Het berichtenverkeer tussen gemeenten en jeugd(zorg)instellingen bestaat uit de volgende berichten:

- Bericht Jeugdzorg-Toewijzing (JW301)*
- Bericht Jeugdzorg-Toewijzing-Retour (JW302)*
- Bericht Jeugdzorg-Declaratie (JW303)*
- Bericht Jeugdzorg-Declaratie-Retour (JW304)*
- Bericht Jeugdzorg-Declaratie-ZVW (JW321)*
- Bericht Jeugdzorg-Declaratie-ZVW-Retour (JW322)*
- Bericht Jeugdzorg-Aanvang-Zorg (JW305)*
- Bericht Jeugdzorg-Aanvang-Zorg-Retour (JW306)*
- Bericht Jeugdzorg-Beëindigen-Mutatieondersteuning (JW307)*
- Bericht Jeugdzorg-Beëindigen-Mutatieondersteuning-Retour (JW308)*
- Bericht Jeugdzorg-Verzoek om toewijzing Jeugdhulp (JW315)*
- Bericht Jeugdzorg-Verzoek om toewijzing Jeugdhulp-Retour (WMO316).*

b) Woonplaatsbeginsel

Volgens de jeugdwet moet de gemeente waar de persoon of instelling die het gezag over de jongere heeft staat ingeschreven de jeugdzorg betalen. Ten behoeve van dit zogenoemde woonplaatsbeginsel wordt in het kader van deze dienst het GBA-V bevestigd en worden gegevens over de gezagssituatie van de jongere opgevraagd. Er zijn verschillende resultaten mogelijk. Veelal kan direct uitsluitel worden gegeven. Echter indien een rechtbank uitspraak heeft gedaan over het gezag dan zal de gemeente de uitspraak handmatig moeten opzoeken in het gezagsregister, deze bron is namelijk (nog) niet geautomatiseerd bevestigbaar.

Het Inlichtingenbureau biedt in dit verband onderstaand informatieproduct aan:

- Raadpleegvoorziening woonplaats jeugdige*

3. Trekkingsrecht PGB

Binnen de Wmo en jeugdzorg kunnen burgers kiezen voor zorg in natura (ZIN) of een persoonsgebonden budget (PGB). Vanuit het PGB kunnen burgers zelf contracten afsluiten met (zorg)leveranciers en de kosten die hieruit voortvloeien zelf betalen. Sinds 1 januari 2015 zijn de procedures voor het PGB aangepast. Vanaf die datum voert de SVB de PGB-trekkingsrechten uit wat betekent dat niet de burger zelf maar de SVB zorgdraagt voor de betaling vanuit het budget die de SVB in beheer heeft gekregen. Door dit nieuwe proces, ontstaat er een uitwisseling van informatie tussen gemeenten, SVB en de burger

a) Berichtenverkeer trekkingsrecht PGB

Met de knooppuntdienst berichtenverkeer trekkingsrecht PGB kunnen de gemeenten en de SVB communiceren over toekenning en budgetafsluiting met betrekking tot trekkingsrechten PGB.

Het berichtenverkeer tussen gemeenten en SVB bestaat uit de volgende berichten:

- *Bericht Toekenningsbericht PGB (WMO en Jeugd);*
- *Bericht Budgetafsluiting PGB.*

C. Dienstverlening Onderwijs

1. Voortijdig Schoolverlaten

Jaarlijks verlaten jongeren het onderwijs zonder startkwalificatie. Dat beperkt hun kansen op de arbeidsmarkt. Een startkwalificatie is het onderwijsniveau dat minimaal nodig wordt geacht om een baan te vinden. Het gaat om een diploma havo, vwo of mbo (niveau 2). Een vmbo-diploma geeft toegang tot het mbo, maar is geen startkwalificatie.

Jongeren tot 23 jaar die geen startkwalificatie hebben en niet meer op school komen, worden door de school bij DUO aangemeld als voortijdig schoolverlater.

Om voortijdige schoolverlaters (VSV-ers) een betere uitgangspositie in de maatschappij te geven is vanuit het Ministerie van Onderwijs, Cultuur en Wetenschappen (OC en W) de Regionale Meld- en Coördinatiefunctie (RMC) ingesteld. Het centrale doel van de RMC-functie is het scheppen van voorwaarden voor jongeren tot 23 jaar om de voor hen hoogst haalbare en meest passende onderwijs- en/of arbeidsmarktpositie te bereiken. Iedere jongere tot 23 jaar moet dus een passende plaats in het onderwijs of op de arbeidsmarkt kunnen vinden.

a) Prioritering voortijdig schoolverlaters

Om de RMC's te helpen bij het uitvoeren van hun taken biedt het Inlichtingenbureau een VSV-rapportage die maandelijks laat zien of jongeren er in slagen een inkomen te verwerven zonder startkwalificatie.

De rapportage onderscheidt de volgende onderwerpen:

- Welke jongere geen enkele bron van inkomsten heeft
- Welke jongere een klein inkomen, tot EURO 300 per maand, heeft
- Welke jongere meer dan EURO 300 in de maand verdient
- Wie een uitkering heeft van het UWV of de GSD
- Wie aanspraak maakt op een uitkering Werken naar Vermogen (voorheen WAJONG)

RMC's moeten, voordat ze een rapportage ontvangen van het Inlichtingenbureau, digitaal een bestand aanleveren met de bij de RMC beschikbare gegevens over voortijdig schoolverlaters in de regio. Daarbij is het BSN is een verplicht gegeven. Het bestand kan worden voorzien van aanvullende gegevens, zoals de naam, geboortedatum en woonplaats. Het Inlichtingenbureau wisselt de verkregen gegevens van de RMC uit met gegevens van gemeenten en UWV.

Het Inlichtingenbureau biedt in dit verband onderstaand informatieproduct aan:

- Rapportage VSV**

D. Dienstverlening Belastingen

1. Doelgroepouders kinderopvangtoeslag

Het Kabinet heeft maatregelen getroffen om de overheidsuitgaven aan kinderopvangtoeslag te verlagen. Eén van die maatregelen heeft geleid tot een verplichte gegevensversprekking van alle Nederlandse gemeenten aan de Belastingdienst Toeslagen.

De Belastingdienst Toeslagen is verantwoordelijk voor de betaling van kinderopvangtoeslag aan mensen die hiervoor een aanvraag hebben gedaan. Om het recht op kinderopvangtoeslag voor de genoemde doelgroepouders definitief vast te kunnen stellen, moet de Belastingdienst Toeslagen weten op welke momenten de betreffende personen een re-integratietraject hebben gevolgd. Deze informatie is bekend bij gemeenten. Een rechtmatige toekenning van kinderopvangtoeslag is alleen mogelijk als gemeenten de bij hen vastgelegde informatie over doelgroepouders (m.b.t. gevolgde trajecten) beschikbaar stelt aan de Belastingdienst. De Wet Kinderopvang en kwaliteitseisen peuterspeelzalen regelt dat de Belastingdienst per 1 januari 2013 bevoegd is tot het verkrijgen van informatie van gemeenten m.b.t. de gevolgde re-integratietrajecten van doelgroepouders. Deze bevoegdheid leidt tot de impliciete opdracht aan gemeenten om voorzieningen in te richten die gegevensuitwisseling met de Belastingdienst Toeslagen in dit verband ondersteunen. Eén van die voorzieningen betreft een centrale informatievoorziening voor de Belastingdienst Toeslagen, oftewel een partij tot wie de Belastingdienst zich kan richten om hen in hun informatiebehoefte te voorzien. Deze partij zal de bij alle Nederlandse gemeenten geregistreerde informatie over doelgroepouders verzamelen en vier keer per jaar (ieder kwartaal) beschikbaar stellen aan de Belastingdienst. Het Inlichtingenbureau geeft in opdracht van SZW uitvoering geven aan deze taak. In afstemming met de gemeentelijke pakketleveranciers is besloten dat gemeenten de gevraagde informatie leveren aan het Inlichtingenbureau in een bericht gebaseerd op Stuf 3.10. Dit is de gemeentelijke berichtenstandaard.

Het Inlichtingenbureau verstrekt in dit verband ieder kwartaal onderstaand informatieproduct aan de Belastingdienst:

- *Rapportage doelgroep ouders kinderopvangtoeslag*

2. Rechtmatigheidscontrole (verlenging) kwijtschelding

Sinds 2015 is de dienstverlening met betrekking tot ondersteuning van ambtshalve verlening van kwijtschelding voor huishoudens aan wie al kwijtschelding wordt verleend uitgebreid met (ondersteuning van) toetsing van aanvragen voor kwijtschelding.

Anders dan voorheen, toen de huishoudsituatie een gegeven was omdat reeds kwijtschelding werd verleend, wordt in de nieuwe variant het huishouden bepaald door het Inlichtingenbureau. Vervolgens wordt van de leden van het huishouden beoordeeld wat hun inkomens – en vermogenssituatie was op basis van een beperkte set gegevens die weliswaar de meest recent

beschikbare informatie bevat, maar daarmee nog niet altijd goed aansluit op de actualiteit. Dit is een gegeven waarmee bij de verdere verwerking rekening zal moeten worden gehouden.

De nieuwe dienstverlening combineert de toetsing en advisering over verlenging van kwijtschelding in het kader van administratieve lastenverlichting met rechtmatigheidscontrole van nieuwe aanvragen voor kwijtschelding. Het is het UWV, de Belastingdienst en de RDW wettelijk toegestaan gegevens beschikbaar te stellen aan waterschappen en gemeentelijke belastingdiensten, door tussenkomst van het IB, ten behoeve van een geautomatiseerde beoordeling van het recht op kwijtschelding waterschapsbelasting.

Het Inlichtingenbureau levert deelnemende gemeenten en waterschappen in dit verband onderstaand informatieproduct:

- ***Rapportage kwijtschelding***